



2025 YILI  
PERFORMANS  
PROGRAMI

## BAKAN SUNUŐU



Ülkemizin her köşesine uzanan geniş hizmet alanına sahip Bakanlığımızın sunduđu hizmetlerden tüm vatandaşlarımız doğrudan ya da dolaylı olarak yararlanmakta, Bakanlığımız, bu hizmetleri insan odaklı yönetim anlayışı içerisinde, şeffaflık ve hesap verilebilirlik ilkeleri doğrultusunda etkin bir şekilde gerçekleştirmektedir.

Yapmış olduğumuz çalışmalarla vatandaşlarımızın hem çalışma hem de emeklilik hayatlarına dokunacak önemli adımlar atılmıştır. Sosyal devlet ilkesi geređi vatandaşlarımızın neredeyse tamamına yakını sosyal güvenlik şemsiyesine dahil edilerek sosyal güvenlikleri teminat altına alınmıştır. Sosyal güvenliğe ilişkin atılacak adımlarla bu hızlı, etkin ve vatandaş odaklı çalışmalarımız hız kesmeden devam edecektir.

Kamu kaynaklarının etkili, ekonomik ve verimli kullanılmasının yasal çerçevesini oluşturan 5018 sayılı Kamu Mali Yönetimi ve Kontrol Kanunu kapsamında ve sürdürülebilir sosyal güvenlik anlayışı içerisinde 2025 yılı için belirlenen hedef, gösterge ve faaliyetler ile kaynak ihtiyacına ilişkin bilgileri içeren “2025 Yılı Performans Programı” hazırlanmıştır.

2025 Yılı Performans Programı ile belirlenen program hedefleri, gösterge ve faaliyetler sonucunda vatandaşlarımıza en iyi hizmetin sunulacağına olan inancımınla çalışmalarda emeđi geçen tüm personelimize teşekkür ederim.

**Prof. Dr. Vedat IŐIKHAN**  
**Çalışma ve Sosyal Güvenlik Bakanı**

# ÜST YÖNETİCİ SUNUŞU



Yeni kamu yönetimi anlayışıyla birlikte kamu hizmetlerinin şeffaflık ve hesap verebilirlik ilkeleri temelinde yürütülmesi, mali disiplinden taviz vermeyen, şeffaf yapıda bir kamu yönetimi anlayışının hayata geçirilmesi oldukça önem kazanmıştır.

Kalkınma planı, orta vadeli programlar ve yıllık programlarla uyumlu olarak hazırlanan stratejik plan, uzun vadeli bir planlamanın; performans programı ise bu planlamanın yıllık faaliyetlerini içermektedir. Performans programı, program dönemine ilişkin performans hedeflerini, bu hedeflere ulaşmak için yürütecekleri faaliyetler ile bunların kaynak ihtiyacını ve performans göstergelerini içeren programı ifade etmektedir. Performans programları aracılığı ile temel politika hedefleri ve bu hedefleri yaşama geçirecek kaynak çerçevesi arasındaki bağ kurulmakta, bu şekilde kaynakların stratejik önceliklere göre tahsisi ve kullanımı sağlanmaya çalışılmaktadır.

Kurumumuz 2024-2028 Yılı Stratejik Planı'na dayanılarak hazırlanan 2025 Yılı Performans Programı, tahsis edilen kaynaklar dâhilinde hazırlanan ve sunulan hizmetlerin kalitesinin geliştirilmesine ilişkin stratejik planımızda yer alan amaç, hedef ve performans seviyelerini göstermektedir.

Çıktı ve sonuç odaklı bir bütçeleme anlayışı benimsenerek hazırlanan, kaynakların verimli ve rasyonel kullanılıp kullanılmadığının ölçümüne imkân veren Kurumumuz 2025 Yılı Performans Programı'nda 24 adet performans hedefi, hedeflere ne derecede ulaşıldığını ölçmek amacıyla 69 adet performans göstergesi ve hedeflere ulaşmak amacıyla yürütülecek 24 adet faaliyet yer almaktadır.

Kurumumuz 2025 Yılı Performans Programı'nın başarılı bir şekilde uygulanmasını diler, emeği geçen çalışma arkadaşlarıma teşekkür ederim.

**Dr. Raci KAYA**  
**Kurum Başkanı**

## İÇİNDEKİLER

<b>I. GENEL BİLGİLER</b> .....	<b>1</b>
YETKİ, GÖREV VE SORUMLULUKLAR .....	1
TEŞKİLAT YAPISI .....	1
GENEL KURUL .....	1
YÖNETİM KURULU .....	2
BAŞKANLIK TEŞKİLATI .....	4
Merkez Teşkilatı.....	4
Taşra Teşkilatı .....	9
ORGANİZASYON ŞEMASI.....	10
FİZİKSEL KAYNAKLAR .....	11
İNSAN KAYNAKLARI .....	14
<b>II. PERFORMANS BİLGİLERİ</b> .....	<b>15</b>
A. TEMEL POLİTİKA VE ÖNCELİKLER .....	15
12. KALKINMA PLANI (2024-2028) .....	15
ORTA VADELİ PROGRAM (2025-2027) .....	20
B. AMAÇ VE HEDEFLER .....	22
1. MİSYON .....	22
2. VİZYON.....	22
3. AMAÇ VE HEDEFLER .....	22
C. PERFORMANS HEDEF VE GÖSTERGELERİ İLE FAALİYETLER.....	24
D - İDARENİN TOPLAM KAYNAK İHTİYACI .....	73
<b>III. EKLER</b> .....	<b>73</b>
Ek 1: İdare Performans Tablosu .....	73
Ek 2: Toplam Kaynak İhtiyaç Tablosu.....	77
Ek 3: Faaliyetlerden Sorumlu Harcama Birimleri Tablosu.....	78

## I. GENEL BİLGİLER

### YETKİ, GÖREV VE SORUMLULUKLAR

Kurumun temel amacı; sosyal sigortacılık ilkelerine dayalı, etkin, adil, kolay erişilebilir, aktüeryal ve malî açıdan sürdürülebilir, çağdaş standartlarda sosyal güvenlik sistemini yürütmektir.

4 nolu Bakanlıklara Bağlı, İlgili, İlişkili Kurum ve Kuruluşlar İle Diğer Kurum ve Kuruluşların Teşkilatı Hakkında Cumhurbaşkanlığı Kararnamesi ile Kuruma tevdi edilen görevler şunlardır:

- Ulusal kalkınma strateji ve politikaları ile yıllık uygulama programlarını dikkate alarak sosyal güvenlik politikalarını uygulamak, bu politikaların geliştirilmesine yönelik çalışmalar yapmak.
- Hizmet sunduğu gerçek ve tüzel kişileri hak ve yükümlülükleri konusunda bilgilendirmek, haklarının kullanılmasını ve yükümlülüklerinin yerine getirilmesini kolaylaştırmak.
- Sosyal güvenliğe ilişkin konularda; uluslararası gelişmeleri izlemek, Avrupa Birliği ve uluslararası kuruluşlar ile iş birliği yapmak, yabancı ülkelerle yapılacak sosyal güvenlik sözleşmelerine ilişkin gerekli çalışmaları yürütmek, usulüne göre yürürlüğe konulmuş uluslararası andlaşmaları uygulamak.
- Sosyal güvenlik alanında eğitim, araştırma ve danışmanlık faaliyetleri yapmak ve yaptırmak, kamu idareleri arasında koordinasyon ve iş birliğini sağlamak.
- Mevzuat ile Kuruma verilen görevleri yapmak.

### TEŞKİLAT YAPISI

Sosyal Güvenlik Kurumu (SGK), Kuruma görev ve yetki veren diğer mevzuatın hükümlerini uygulamak üzere kamu tüzel kişiliğini haiz, idarî ve malî açıdan özerk, 5502 sayılı Sosyal Güvenlik Kurumuna İlişkin Bazı Düzenlemeler Hakkında Kanun'da ve 4 nolu Bakanlıklara Bağlı, İlgili, İlişkili Kurum ve Kuruluşlar İle Diğer Kurum ve Kuruluşların Teşkilatı Hakkında Cumhurbaşkanlığı Kararnamesinin otuzuncu bölümünde hüküm bulunmayan durumlarda özel hukuk hükümlerine tâbi olarak kurulmuştur. Kurum, Çalışma ve Sosyal Güvenlik Bakanlığının ilgili kuruluşudur ve Kurumun merkezi Ankara'dadır.

Kurum, aşağıdaki organlardan oluşur:

- Genel Kurul
- Yönetim Kurulu
- Başkanlık

### GENEL KURUL

Genel Kurul, Çalışma ve Sosyal Güvenlik Bakanının veya görevlendireceği bir yetkilinin başkanlığında;

(a) Sayıştay Başkanlığı, Millî Savunma Bakanlığı, İçişleri Bakanlığı, Hazine ve Maliye Bakanlığı, Sağlık Bakanlığı, Sanayi ve Teknoloji Bakanlığı, Ticaret Bakanlığı, Türkiye İş Kurumu Genel Müdürlüğü, Yurtdışı Türkler ve Akraba Topluluklar Başkanlığı ile öğretim üyeleri arasından Yükseköğretim Kurulu tarafından görevlendirilecek birer temsilciden,

(b) İş ve/veya sosyal güvenlik hukuku alanında Bakan tarafından belirlenecek iki öğretim üyesinden,

(c) Başkan, genel müdürler, Strateji Geliştirme Başkanı, Rehberlik ve Teftiş Başkanı ile Aktüerya ve Fon Yönetimi Daire Başkanından,

(ç) En fazla üyeye sahip ilk üç işveren sendikası konfederasyonları tarafından üye işveren sendikalarına bağlı işyerlerinde çalışan toplam işçi sayısı ile orantılı olarak belirlenen 9 temsilciden,

(d) En fazla üyeye sahip ilk üç işçi sendikası konfederasyonları tarafından üye sayılarına orantılı olarak belirlenen 9 temsilciden,

(e) En fazla üyeye sahip ilk üç kamu görevlileri sendikası konfederasyonları tarafından üye sayılarına orantılı olarak belirlenen 9 temsilciden,

(f) Tarımda kendi nam ve hesabına çalışanların üye olduğu kanunla kurulu kamu kurumu niteliğindeki en üst meslek kuruluşlarından en fazla üyeye sahip ilk üç kuruluş tarafından üye sayılarına orantılı olarak belirlenen 9 temsilciden, tarım dışında kendi nam ve hesabına çalışanların üye olduğu kanunla kurulu kamu kurumu niteliğindeki en üst meslek kuruluşlarından en fazla üyeye sahip ilk üç kuruluş tarafından üye sayılarına orantılı olarak belirlenen 9 temsilciden,

(g) Kurumdan aylık veya gelir almakta olanların üye olduğu en fazla üyeye sahip ilk üç kuruluş tarafından üye sayılarına orantılı olarak belirlenen 9 temsilciden,

(ğ) (ç), (d), (e) ve (f) bentleri dışında kalan ve kamu kurumu niteliğindeki en üst meslek kuruluşları tarafından görevlendirilecek birer temsilciden, oluşur.

## YÖNETİM KURULU

Yönetim Kurulu bir karar organı olup, Kurumun en yüksek karar, yetki ve sorumluluğunu taşır. Yönetim Kurulu;

(a) Başkan,

(b) İki başkan yardımcısı,

(c) Çalışma ve Sosyal Güvenlik Bakanlığını temsilen, Cumhurbaşkanınca atanan bir üye,

(ç) Hazine ve Maliye Bakanlığını temsilen, Cumhurbaşkanınca atanan iki üye,

(d) İşverenleri temsilen seçilecek bir üye,

(e) İşçileri temsilen seçilecek bir üye,

(f) Kamu görevlilerini temsilen seçilecek bir üye,

(g) Tarımda kendi nam ve hesabına çalışanları temsilen seçilecek bir üye,

(ğ) Kurumdan gelir veya aylık alanları temsilen seçilecek bir üye,

(h) (g) bendi dışındaki kendi nam ve hesabına çalışanları temsilen seçilecek bir üye,

olmak üzere 12 üyeden oluşur. Başkan, Yönetim Kurulunun da başkanıdır.



## YÖNETİM KURULU ÜYELERİ



**Dr. Raci KAYA**

Kurum Başkanı ve Yönetim Kurulu Başkanı



**İsmail ERTÜZÜN**

Kurum Başkan  
Yardımcısı ve  
Yönetim Kurulu  
Üyesi



**Doç. Dr. Murat  
DOĞANAY**

Çalışma ve Sosyal  
Güvenlik Bakanlığı  
Temsilcisi



**Celalettin SIVACI**

Hazine ve Maliye  
Bakanlığı  
Temsilcisi



**Cebrazil  
YILMAZER**

Hazine ve Maliye  
Bakanlığı  
Temsilcisi



**Başar AY**

İşveren Temsilcisi



**Uysal  
ALTUNDAĞ**

İşçi Temsilcisi



**Uğur ÜNALAN**

Kamu Görevlileri  
Temsilcisi



**Ş. Şemsi  
BAYRAKTAR**

Tarımda Kendi Nam  
ve Hes. Çal.  
Temsilcisi



**Kazım ERGÜN**

Kurumdan Gelir ve  
Ay. Alanların  
Temsilcisi



**Bendevi  
PALANDÖKEN**

Tarım Dışında Kendi  
Nam ve Hesabına  
Çalışanların  
Temsilcisi

## BAŞKANLIK TEŞKİLATI

Başkanlık teşkilâtı, merkez ve taşra teşkilâtından meydana gelir.

### Merkez Teşkilatı

Başkanlık merkez teşkilâtı hizmet birimlerinden meydana gelir.

### Hizmet Birimleri:

- Emeklilik Hizmetleri Genel Müdürlüğü
- Sigorta Primleri Genel Müdürlüğü
- Genel Sağlık Sigortası Genel Müdürlüğü
- Bilgi Teknolojileri Genel Müdürlüğü
- Rehberlik ve Teftiş Başkanlığı
- Aktüerya ve Fon Yönetimi Daire Başkanlığı
- Strateji Geliştirme Başkanlığı
- Personel Daire Başkanlığı
- Destek Hizmetleri Daire Başkanlığı
- İnşaat ve Emlak Daire Başkanlığı
- Eğitim, Araştırma ve Geliştirme Merkezi Başkanlığı
- Hukuk Müşavirliği
- Basın ve Halkla İlişkiler Müşavirliği
- İç Denetim Birimi Başkanlığı

Her bir genel müdürlük bünyesinde, Yönetim Kurulu kararı ile en fazla 11 adet daire başkanlığı kurulabilir.

### Emeklilik Hizmetleri Genel Müdürlüğü

Emeklilik Hizmetleri Genel Müdürlüğünün görevleri şunlardır:

- Sosyal güvenlik mevzuatında yer alan emeklilik işlemlerini yürütmek.
- Sigortalı ve hak sahiplerine yönelik hizmetlerin ve her türlü iletişimin hızlı ve etkin bir şekilde yürütülmesi için gerekli tedbirleri almak.
- 24/2/1968 tarihli ve 1005 sayılı Kanun, 28/5/1986 tarihli ve 3292 sayılı Kanun, 3/11/1980 tarihli ve 2330 sayılı Kanun, 28/2/1982 tarihli ve 2629 sayılı Kanun, 28/2/1985 tarihli ve 3160 sayılı Kanun, 12/4/1991 tarihli ve 3713 sayılı Kanun, 24/6/2008 tarihli ve 5774 sayılı Kanun, 16/12/1960 tarihli ve 168 sayılı Kanun hükümleri ile yılı bütçe kanunlarına ekli cetvellerde ve 2330 sayılı Kanuna atıfta bulunan diğer kanun hükümlerine göre bedeli Hazine tarafından karşılanmak suretiyle 5502 sayılı Kanunla devredilen Türkiye Cumhuriyeti Emekli Sandığı Genel Müdürlüğü tarafından yapılması gereken tazminat ve yardım işlemleri ile bu kanunlar kapsamında bulunan er, erbaş ve sivil görevlilere yönelik aylık ve diğer ödemeleri yapmak.
- Kısa vadeli sigorta kollarından sağlanan yardımlarla ilgili işlemleri yapmak.



- Yabancı ülkelerle yapılacak sosyal güvenlik sözleşmelerine ilişkin gerekli çalışmaları yürütmek.
- Mevzuatta yer alan ve görev alanına giren hususlarla ilgili iş ve işlemleri yapmak.
- Görev konusuyla ilgili uygulamaları izlemek ve geliştirmek.
- Sigortalı ve hak sahiplerini sosyal güvenlik mevzuatından doğan hakları ve ödevleri konusunda bilgilendirmek.
- Başkan tarafından verilecek benzer nitelikteki diğer görevleri yapmak.

### **Sigorta Primleri Genel Müdürlüğü**

Sigorta Primleri Genel Müdürlüğü'nün görevleri şunlardır:

- Kurumun prim ve prime ilişkin diğer alacaklarının tahsilatını yapmak, tahsil edilemeyen prim ve prime ilişkin diğer alacakları gecikme süresi ve miktarına göre sınıflandırarak takibine öncelik vermek, süresi içerisinde tahsil edilemeyen prim ve prime ilişkin diğer alacaklar ile ilgili olarak borçlular hakkında gerekli idari ve icrai takibatı yapmak, bunlardan kaynaklanan davaların kadrolu veya vekâlet akdine dayanılarak çalıştırılan sözleşmeli avukatlarca yetkili mercilerde her derecede takip edilmesini, savunulmasını ve sonuçlandırılmasını sağlamak üzere Hukuk Müşavirliğine iletilmesini sağlamak.
- 25/08/1999 tarihli ve 4447 sayılı Kanun gereği tahsil edilmesi gereken işsizlik sigortası primlerinin tahsil ve takip işlemlerini yapmak.
- Yönetim Kurulunca gerekli görülen durumlarda Kurumun süresinde ödenmeyen prim ve prime ilişkin alacakları ile diğer kanunlarla tahsil ve takip yetkisi Kuruma verilen alacakların tahsilat işlemlerini, yapılan protokoller çerçevesinde kısmen veya tamamen kamu gelirlerinin toplanması ve takibinden sorumlu olan kamu idarelerinden hizmet almak suretiyle gerçekleştirmek.
- Kapsamda olduğu halde tescili yapılmayan sigortalıların, genel sağlık sigortalılarının ve işyerlerinin işlemlerini resen sonuçlandırmak, kayıt dışı çalışmanın önlenmesi amacıyla diğer kamu idareleri, bankalar, aracı kurumlar, oda, borsa, birlik ve meslek kuruluşları ve her türlü gerçek ve tüzel kişiyle sigortalılık ve işyeri denetimi, veri paylaşımı ve kontrolü konusunda iş birliği yapmak, projeler oluşturmak, geliştirmek ve uygulamak.
- İşverenleri sosyal güvenlik mevzuatından doğan hakları ve ödevleri konusunda bilgilendirmek.
- Mevzuatta yer alan ve görev alanına giren hususlarla ilgili iş ve işlemleri yapmak.
- Görev konusuyla ilgili uygulamaları izlemek ve geliştirmek.
- Başkan tarafından verilecek benzer nitelikteki diğer görevleri yapmak.

### **Genel Sağlık Sigortası Genel Müdürlüğü**

Genel Sağlık Sigortası Genel Müdürlüğü'nün görevleri şunlardır:

- Sosyal güvenlik mevzuatında genel sağlık sigortası ile ilgili konularda verilen görevleri yapmak.

- Genel sađlık sigortalıları ile hak sahiplerinin hastalıklardan korunması amacıyla ilgili kamu idareleriyle kişisel koruyucu sađlık hizmetleri politikalarının tespitine ve etkin bir şekilde uygulanmasına katkı sađlamak.
- Genel sađlık sigortalıları ile hak sahiplerini ve işverenleri genel sađlık sigortası mevzuatından doğan hakları ve ödevleri konusunda her türlü iletişim araçları ile bilgilendirmek.
- Görev konusuyla ilgili uygulamaları izlemek ve geliřtirmek.
- Başkan tarafından verilecek benzer nitelikteki diđer görevleri yapmak.

### **Bilgi Teknolojileri Genel Müdürlüğü**

Bilgi Teknolojileri Genel Müdürlüğü'nün görevleri řunlardır:

- Kurumun gerçek ve tüzel kişilere yönelik hizmet sunumunun kesintisiz olarak yerine getirilmesini sađlamak.
- Hizmet sunumuna ilişkin konularda performansın geliştirilmesine yönelik olarak ilgili birimler ile birlikte iş süreçlerini belirlemek, yürütülen işlerle ilgili verileri toplamak, analiz etmek, elde ettiđi sonuçları ilgili birimlerle paylařarak iş süreçlerini geliřtirmek.
- Tařra teşkilâtı birimlerinin kurulması ve kapatılması ile ilgili iş ve işlemleri yürütmek.
- Kurum merkez ve tařra teşkilâtının her türlü biliřim hizmetlerini yürütmek.
- Sosyal güvenlik veri tabanını oluřturmak, diđer kamu idarelerinin veri tabanları ile entegrasyonunu sađlamak, sosyal güvenlik veri tabanı bilgilerinin güncelliđini sađlamak ve Kurum faaliyetlerinin etkililiđini artıracak şekilde kullanıma sunmak.
- Kurum için gerekli yazılım ve donanım altyapılarını plânlamak, geliřtirmek, kurmak, işletmek, yenilemek, bu altyapıların güvenliđini ve sürekliliđini sađlamak üzere gerekli önlemleri almak.
- Görev konusuyla ilgili uygulamaları izlemek ve geliřtirmek.
- Başkan tarafından verilecek benzer nitelikteki diđer görevleri yapmak.

### **Rehberlik ve Teftiş Başkanlığı**

Rehberlik ve Teftiş Başkanlığı, Başkan adına ařađıdaki rehberlik ve teftiş görevlerini yapar:

- Sosyal güvenliđe ilişkin hükümlerin uygulanmasını; usûlsüzlükleri önleyici, eđitici ve rehberlik yaklaşımını ön plâna çıkararak bir anlayıřla denetlemek.
- Kayıt dıřı istihdamı önlemek, sosyal sigorta suiistimalleri ile mücadele etmek, bu amaçla sektörel analizlere dayalı denetimleri yürütmek ve bu konularda alınması gerekli tedbirleri önermek.
- Prim ödeme yükümlülerini gruplar ve sektörler itibarıyla analiz etmek, denetlenecek sektörleri her yıl için belirlenecek risk deđerlendirme kriterlerine göre sınıflandırmak suretiyle riskli sektörlerin denetimine öncelik vermek.
- Görevleriyle ilgili her türlü kayıt ve belgeleri incelemek, ilgililerden bilgi istemek ve toplamak.
- İşin yürütümü açısından gerekli olan asgarî işçilik tutarını tespit etmek.

- Yıl boyunca müfettişler tarafından düzenlenen raporların sonuçlarını değerlendirmek, raporlar hakkında istatistikî bilgiler ile birlikte uygulamadaki sorunlara ve yapılması gereken mevzuat değişikliklerine ilişkin öneriler sunmak.
- Kurumun merkez ve taşra teşkilâtı ile personelinin idarî, malî ve hukukî işlemleri hakkında teftiş, inceleme ve soruşturma yapmak, sosyal güvenlik mevzuatının verdiği yetkiye dayanılarak Kurumla sözleşme yapmış gerçek ve tüzel kişiler hakkında ise inceleme ve soruşturma yapmak.
- Müfettişler tarafından yapılacak denetimlere ilişkin yöntem ve teknikleri geliştirmek, standart ve ilkelerin oluşturulmasını sağlamak, denetim rehberleri hazırlamak, denetimlerin etkililiğini ve verimliliğini artırıcı tedbirleri almak, bu konuda görüş ve öneriler sunmak.
- Başkan tarafından verilecek benzer nitelikteki diğer görevleri yapmak.

### **Aktüerya ve Fon Yönetimi Daire Başkanlığı**

Aktüerya ve Fon Yönetimi Daire Başkanlığının görevleri şunlardır:

- Kurumun nakit ve benzeri varlıklarını finansal araçlar vasıtasıyla değerlendirmek.
- Nüfus yapısı ve finansman yönünden kısa, orta ve uzun vadeli aktüeryal esaslara göre projeksiyonlar yapmak, finansman, fon yönetimi ve aktüerya ile ilgili her türlü istatistikî bilgiyi derlemek, bu bilgileri değerlendirerek sonuçlarını ilgili birimlere bildirmek.
- Tahsilat ve ödemelerin hızlı, güvenli ve düşük maliyetle yapılması hususunda banka ve diğer finansal kuruluşlarla protokol yapmak.
- Finansman kaynakları ile yapılmakta olan ödemelerden yararlanma şartları ve yardım tutarları arasındaki ilişkiyi inceleyerek teknik bilânçoyu hazırlamak.
- Başkan tarafından verilecek benzer nitelikteki diğer görevleri yapmak.

### **Strateji Geliştirme Başkanlığı**

Strateji Geliştirme Başkanlığının görevleri şunlardır:

- 10/12/2003 tarihli ve 5018 sayılı Kamu Malî Yönetimi ve Kontrol Kanunu, 22/12/2005 tarihli ve 5436 sayılı Kanun ve diğer mevzuatla strateji geliştirme ve mali hizmetler birimlerine verilen görevleri yapmak.
- Başkan tarafından verilen diğer görevleri yapmak.

### **Personel Daire Başkanlığı**

Personel Daire Başkanlığının görevleri şunlardır:

- Kurumun insan gücü plânlaması ve politikası konusunda çalışmalar yapmak, tekliflerde bulunmak.
- Kurum personelinin atama, nakil, sicil, terfi, ücret, emeklilik ve benzeri özlük işlemlerini yürütmek.
- Başkan tarafından verilecek benzer nitelikteki diğer görevleri yapmak.

### **Destek Hizmetleri Daire Başkanlığı**

Destek Hizmetleri Daire Başkanlığının görevleri şunlardır:

- Kurum hizmetlerinin gerektirdiği mal ve hizmetlere ilişkin satın alma ve taşınırlara ilişkin satma, satın alma, kiralama, bakım ve onarım, arşiv, idarî ve malî hizmetleri yürütmek.
- Taşınırların kayıtlarını tutmak.
- Kurum sivil savunma ve seferberlik hizmetlerini plânlamak ve yürütmek.
- Başkan tarafından verilecek benzer nitelikteki diğer görevleri yapmak.

### **İnşaat ve Emlak Daire Başkanlığı**

İnşaat ve Emlak Daire Başkanlığının görevleri şunlardır:

- Taşınmazlara ilişkin her türlü satın, yapma, yaptırma, bakım, onarım ve tadilat işlerini yürütmek.
- Kurumun ihtiyaç duyduğu hizmet binalarını kiralamak, satın almak, yapmak/yaptırmak veya kurumun mülkiyetinde bulunan arazi, arsa ve binaların devri karşılığında ve/veya Kurum bütçesinin ilgili tertiplerine bu amaçla konulan ödeneklerden, düzenlenen protokol çerçevesinde Kamu kurum ve kuruluşları ile Kurum iştiraklerine doğrudan yaptırmak, iş ve işlemlerini yürütmek.
- Kurum gayrimenkul ve demirbaşlarını sigorta yapmak, kiraya vermek, işletmek, kamu kurumları arasında taşınmaz ve aynı hak devri ile Kuruma yapılacak gayrimenkul bağış işlemlerinin yürütülmesinde mevzuata yönelik değerlendirmeleri, teknik ekonomik etütleri ve rantabilite hesaplarını yapmak, izlemek, her aşamada takip etmek ve yürütmek.
- Kurum gayrimenkul ve demirbaşlarının bakım ve onarım işlerini yürütmek.
- Kurum iştiraklerine ait gayrimenkullerle ilgili iş ve işlemleri yürütmek, izlemek, denetlemek ve gerekli önlemler hakkında önerilerde bulunmak.
- Başkan tarafından verilecek benzer nitelikteki diğer görevleri yapmak.

### **Eğitim, Araştırma ve Geliştirme Merkezi Başkanlığı**

Eğitim, Araştırma ve Geliştirme Merkezi Başkanlığının görevleri şunlardır:

- Sosyal güvenliğe ve sağlık sigortasına ilişkin alanlarda ulusal ve uluslararası düzeyde araştırma, eğitim, inceleme, yayın ve danışmanlık faaliyetleri yapmak ve yaptırmak.
- Kurumsal kapasitenin artırılmasına yönelik hizmet içi eğitim programını hazırlamak ve görevde yükselme sınavlarında başarılı olan personeli özel eğitim programı hazırlayarak eğitmek.
- Kurum personelinin eğitim planını hazırlamak, uygulamak ve değerlendirmek.
- Sosyal güvenlik ekonomisi ve finansmanı alanında gelişmeleri takip etmek.
- Sosyal güvenlik mevzuatına ilişkin sertifika programları hazırlamak.
- Üniversite ve araştırma enstitüleri ile iş birliği yaparak veya hizmet satın alınması suretiyle eğitim programları, araştırma, geliştirme çalışmaları yapmak veya yaptırmak.
- Kamu kurum ve kuruluşlarına, tüzel kişi ve kurumlara sosyal güvenlik konularında eğitim vermek, seminer ve konferans düzenlemek.

- İkili sosyal güvenlik sözleşmesi bulunan ülkelerdeki dış temsilcilikler ve ilgili kurum ve kuruluşlarla eğitim, seminer, staj ve personel değişimi çalışmalarını yürütmek.
- Başkan tarafından verilecek benzer nitelikteki diğer görevleri yapmak.

### **Hukuk Müşavirliği**

Hukuk Müşavirliğinin görevleri şunlardır:

- 26/9/2011 tarihli ve 659 sayılı Kanun Hükmünde Kararname hükümlerine göre hukuk birimlerine verilen görevleri yapmak.
- Başkan tarafından verilen diğer görevleri yapmak.

### **Basın ve Halkla İlişkiler Müşavirliği**

Basın ve Halkla İlişkiler Müşavirliğinin görevleri şunlardır:

- Basın ve halkla ilişkilerle ilgili faaliyetleri plânlamak ve bu faaliyetlerin belirlenecek usûl ve ilkelere göre yürütülmesini sağlamak.
- 9/10/2003 tarihli ve 4982 sayılı Bilgi Edinme Hakkı Kanununa göre yapılacak bilgi edinme başvurularını etkin, süratli ve doğru bir şekilde sonuçlandırmak üzere gerekli tedbirleri almak.
- Başkan tarafından verilecek benzer nitelikteki diğer görevleri yapmak.

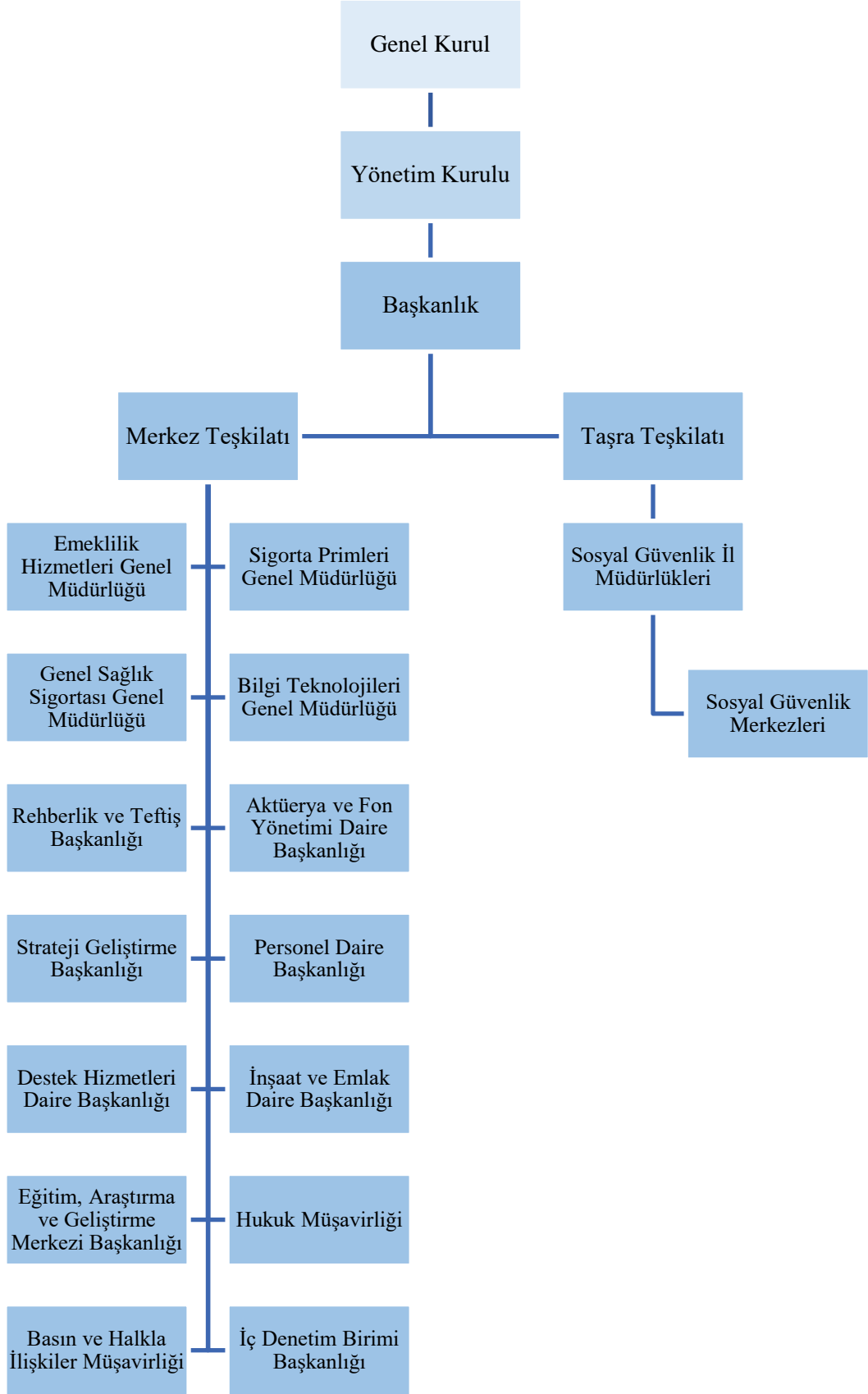
### **İç Denetim Birimi Başkanlığı**

İç Denetim Birimi Başkanlığı, 5018 sayılı Kamu Mali Yönetimi ve Kontrol Kanununun ilgili maddeleri çerçevesinde kendilerine verilen görevleri yerine getirir.

### **Taşra Teşkilatı**

Başkanlığın taşra teşkilâtı; her ilde kurulan sosyal güvenlik il müdürlükleri ile sosyal güvenlik il müdürlüklerine bağlı olarak kurulacak sosyal güvenlik merkezlerinden oluşur.

## ORGANİZASYON ŞEMASI





## FİZİKSEL KAYNAKLAR

2024 yılı Kasım ayı itibarıyla Kurum taşınmazlarına ilişkin bilgiler aşağıdaki tabloda yer almaktadır.

BİNALAR	ADEDİ
Arsa	1243
Hizmet Binası	442
Lojman	131
Rant Tesisi	559
Kamp Dinlenme Tesisi	3
Misafirhane	6
Arşiv	125
Kreş	1

- Kurum gayrimenkulleri; hibe, bağış, prim borcuna karşılık satın alma ve 2942 sayılı Kamulaştırma Kanunu kapsamında ihtiyaçların karşılanması amacıyla kamulaştırma yoluyla temin edilmektedir.
- Kurum gayrimenkulleri; niteliklerine göre Kurum ihtiyaçlarında kullanılmakta olup, kullanım amacı ve değişiklikleri Yönetim Kurulunun onayına tabidir.
- Hizmet binaları yapımı ve büyük onarım işleri her yıl yayımlanmakta olan Yatırım Programı Hazırlama Rehberi'ndeki hususlar dikkate alınarak gerçekleştirilmektedir.

2024 yılı Kasım ayı itibarıyla Kurumun mevcut taşıtları aşağıdaki tabloda yer almaktadır.

TAŞIT	ADEDİ
Otomobil	98
Otobüs	2
Minibüs/Midibüs	158
Minivan/Van	11
Kamyon/Kamyonet/Pick-up	19
Bisiklet/Motorlu Bisiklet	2
Konteyner	3

2024 yılı Kasım ayı itibarıyla Kurumun mevcut büro makineleri aşağıdaki tabloda yer almaktadır.

BÜRO MAKİNELERİ	ADEDİ
Masaüstü Bilgisayar	31.799
Dizüstü Bilgisayar	4.759
Yazıcı	16.064
Tarayıcı	9.036
Projektör	347
Sunucu	310
Fotokopi Makinesi	1.223
Telefon	29.565
Faks	306

Sosyal Güvenlik Kurumu, Kurum içi, 85 milyonu aşkın vatandaşımız, yabancı ülke vatandaşları ile paydaşlar olmak üzere birçok kişi ve kuruluşa dijital ortamda hizmet vermektedir. Bu hizmetleri Kurum içi intranet, Kurum portalı ve e-devlet üzerinden vermektedir. Bu hizmetlerin yerine getirilmesi için, arka planda sunucular, depolama cihazları, network cihazları, paket yazılımlar, güvenlik ürünleri gibi çok sayıda bilişim altyapı ürünleri çalışmaktadır. Bu bilişim altyapı ürünleri üzerinden hizmet vermek üzere 593 web (176 tane e-devlet uygulaması olmak üzere), 800'ün üzerinde cobol/PLI uygulaması ile 3.000'in üzerinde forms tabanlı uygulama çalışmaktadır. Tüm bu bilişim altyapı sistemleri ve sistemler üzerinde çalışan tüm uygulamalar ile Kurumun hızlı, güvenli ve iş sürekliliğinin sağlanması hedefleri gerçekleştirilmeye çalışılmaktadır.

Kurum içi, 85 milyonu aşkın vatandaşımız, yabancı ülke vatandaşları ile dış paydaşlara sağlanan hizmetlerin hızlı, güvenli ve en az kesinti ile devam ettirilebilmesi; ekonomik ömrünü tamamlayan cihazların yenilenmesi, bakım ve onarımlarının yapılması, kapasite planlaması yapılarak yeni ihtiyaçların tespit edilmesi, destek ve lisansları sona erenlerin destek hizmetlerinin sağlanması ile mevcut ürünlerle veya yeni ürünlerle lisanslarının temin edilmesi ile mümkündür. Yıllık performans hedefi belirlenirken bilişim altyapısında çalışan sistemlerin ihtiyaçların ne kadarını karşıladığı da göz önünde bulundurulması gerekmektedir. Bu nedenle gerek ekonomik ömürlerini doldurmaları gerekse yeni ihtiyaçlar nedeniyle bilişim altyapısında çalışan sistemlere gerekli yatırımların yapılması hem performans hedef oranlarının yüksek olarak belirlenmesi hem de belirlenen performans hedeflerinin tutturulması yönünden büyük önem taşımaktadır.

Sosyal Güvenlik Kurumu bilişim alt yapısında yaşanabilecek muhtemel sorunlar iç ve dış paydaşlara verilen hizmetlerde kesintilere yol açabileceğinden, olumsuz bir Kurum algısı

oluşacak, bunun yanında en ufak bir hata ya da gecikme ve kesintiler parasal değerlerle ölçülemeyecek zararlara yol açabileceği gibi Kurumun maddi kayıp yaşamasına da neden olabilecektir. Bu nedenle gerekli yatırımların yapılması, çalışanların güncel bilgilerle donatılması, siber güvenlik alanında yatırım yapılması ve teknolojik gelişmelere eş zamanlı olarak Bilgi Teknolojileri Genel Müdürlüğü personelinin gerekli eğitimleri zamanında alması büyük önem arz etmektedir. Bu nedenle mevcut ve gelecek iş yükleri, yeni teknolojilerin kullanımı, iş süreçlerinde yapılması öngörülen değişiklikler, yeni altyapı gereksinimleri, eğitim ihtiyacı gibi nedenlerle kapasite planlaması yapılarak 2025 yılı hedefleri belirlenmekte ve bu hedefler doğrultusunda alımı yapılması planlanan donanım, yazılım ve/veya sistemler için tahmini yatırım bütçesi hazırlanmakta, eğitim planlaması yapılmakta, proje planları hazırlanmaktadır.

Kurum tarafından sunulan hizmetlere ilişkin olarak ilk defa Kasım 2010 tarihinde e-devletten hizmet verilmeye başlanmıştır. Yıllar itibarıyla eklenen uygulamalarımız aşağıdaki tabloda verilmiş olup, bugün toplam 176 farklı uygulama ile e-devlet aracılığıyla vatandaşlarımıza hizmet verilmekte, bürokrasi önlenmektedir.

**Hizmetlerin e-Devlet Platformuna Aktarılmasının Yıllara Göre Dağılımları**  
**(30.11.2024 İtibarıyla)**

Yıllar	Hizmetlerde Son Durum	Çıkarılan hizmet adedi	Eklenmesi Planlanan Hizmet Adeti
2010	24		
2011	6		
2012	3		
2013	5		
2014	3		
2015	7		
2016	5		
2017	18		
2018	50		
2019	25		
2020	7	3	
2021	19	11	
2022	5	1	
2023	8	1	
2024	7		3
<b>TOPLAM</b>	<b>192</b>	<b>16</b>	<b>3</b>
<b>Aktif Sunulan Hizmet Sayısı: 176</b>			

## İNSAN KAYNAKLARI

2024 yılı Kasım ayı itibarıyla Kurum personeline ilişkin tablo aşağıda yer almaktadır.

MERKEZ-TAŞRA DAĞILIMI	Memur	Sözleşmeli Personel	İşçi	Toplam
Merkez Teşkilatı	3.251	183	847	4.281
Taşra Teşkilatı	22.490	1290	4.819	28.599
<b>TOPLAM</b>	<b>25.741</b>	<b>1.473</b>	<b>5.666</b>	<b>32.880</b>

Personel yönetimi, kurumların ihtiyaç duyduğu beşeri kaynakların işe alınması, başarılarının değerlendirilmesi, ücretlendirilmesi, eğitimi ve geliştirilmesi ile bütün faaliyetlerin planlanması, organize edilmesi, yürütülmesi, koordine ve kontrol edilmesi olarak tanımlanmaktadır.

Mal ve hizmet üretmek üzere bir araya getirilen kaynakların içinde, kuşkusuz en dinamik ve en değerli olanı insandır. İnsanın zihinsel gücü, fiziksel gücü ve enerjisi olmadan kaynakların çıktıya dönüşmesi mümkün olmadığı gibi, verimlilik, kalite, yenilik gibi hususların hiçbirinin gerçekleşmesi de düşünülemez. Bu bakımdan kurumsal başarıya ulaşabilmenin yolu beşeri sermaye olarak adlandırılan çalışanlar için etkin ve verimli politikaların oluşturulması ve uygulanmasından geçmektedir.

Bu kapsamda, Kurumumuz organizasyon yapısı ve görev dağılımı çerçevesinde giderek artan hizmetlerin aksamadan yürütülebilmesi için personelin birimler arasında hizmet gerekleri de dikkate alınarak adil ve dengeli dağılımının yapılması, ilerleme ve yükselmelerde objektif kriterlerin belirlenerek bilginin ve mesleki yeterliliğin esas alınmasına ilişkin düzenlemelerin iyileştirilmesi, bilişim hizmetlerinin kurumsal ihtiyaçları etkin, verimli ve güvenli bir şekilde karşılamasını sağlayacak şekilde geliştirilmesi, mevcut personelin nitelik ve nicelik bakımından analizinin yapılarak eksikliklerinin tespit edilmesi, verilecek eğitimler ile personelin bilgi ve yetkinliklerinin artırılması, teknolojik alt yapıda sağlanan kolaylıklarla birlikte personel sayısındaki yetersizlikten kaynaklı yaşanan sorunların önüne geçilebilmesi hedeflenmektedir.

## II. PERFORMANS BİLGİLERİ

### A.TEMEL POLİTİKA VE ÖNCELİKLER

#### 12. KALKINMA PLANI (2024-2028)

12. Kalkınma Planı 01/11/2023 tarihli ve 32356 (Mükerrer) sayılı Resmî Gazetede yayımlanmıştır. 12. Kalkınma Planında Sosyal Güvenlik Kurumu ile ilgili hususlar aşağıda yer almaktadır.

##### **Yurtiçi Tasarruflar:**

Amaç:

- Plan döneminde yurtiçi tasarrufların artırılması ve artan tasarrufların öncelikli sektörler ve üretken alanlardaki yatırımların finansmanına yönlendirilmesi temel amaçtır.

Politika ve Tedbirler:

- Bireysel Emeklilik Sistemi (BES) daha cazip hale getirilerek fon tutarı ve katılımcı sayısı artırılabilecek, Otomatik Katılım Sistemi (OKS) işveren katkısını içerecek şekilde geliştirilecek ve fon çeşitliliği sağlanacaktır.
- OKS'nin işveren katkısını da içeren ikinci basamak emeklilik sistemine dönüşeceği tamamlayıcı emeklilik sistemi kurulacaktır.

##### **Maliye Politikası:**

Amaç:

- Kamu maliyesinde öngörülebilir bir yaklaşımla istikrarlı ve sürdürülebilir yapının güçlendirilmesi ve mali disiplinin korunması temel amaçtır.

Temel Çerçeve:

- Emeklilik ve sağlık harcamaları kontrol altında tutulacak, kayıt dışı istihdam ve ücretle etkin bir şekilde mücadele edilerek prim tahsilatları artırılabilecek ve sosyal güvenlik sisteminin aktüeryal dengesi güçlendirilecektir.

Politika ve Tedbirler:

- Gelirin dengeli dağılımı gözetilerek vergi adaletinin güçlendirilmesi, vergi tabanının genişletilmesi ve vergi tahsilatının artırılması sağlanacaktır.
  - Kayıt dışılıkla mücadele, yapay zekâ, büyük veri gibi teknolojik imkânlar destekli risk analiz faaliyetleriyle ve tüm tarafların etkin katılımıyla yürütülecektir.

##### **Sosyal Güvenlik Sistemi ve Finansmanı:**

Amaç:

- Sosyal güvenlik sisteminin kapsamının artırılması, daha adil ve etkin bir yapıya kavuşturulması ile uzun dönemli mali sürdürülebilirliğinin güçlendirilmesi temel amaçtır.

Politika ve Tedbirler:

- Sosyal güvenlik kapsamı genişletilerek prim tabanı güçlendirilecektir.

- Sisteme girişlerin kolaylaştırılması için farklı meslek ve gelir gruplarına yönelik yeni uygulamalar geliştirilecektir.
- Kolay işverenlik uygulaması yaygınlaştırılacaktır.
- Düşük gelirli esnaf, sanatkâr, çiftçiler ve mevsimlik çalışanlar gibi gruplara özel sosyal sigorta programları oluşturulacaktır.
- Sosyal güvenlik mevzuatı ve uygulamaları değişen işgücü piyasası koşullarına ve yeni nesil esnek çalışma modellerine uyumlu hale getirilecektir.
- Dijitalleşmeyle birlikte geleneksel işyeri kavramının dışında ortaya çıkan yeni çalışma modellerinin sosyal güvenlik sistemiyle uyumlaştırılması için teknik ve hukuki altyapının güçlendirilmesine ilişkin çalışmalar yapılacaktır.
- Sosyal güvenlik uygulamalarının başta kısmi süreli çalışma olmak üzere esnek çalışma modelleriyle uyumu artırılacaktır.
- Kişilerin daha çok istihdamda kalmasını teşvik eden, hakkaniyeti ve aktüeryal dengeyi önceleyen düzenlemeler hayata geçirilerek sosyal güvenlik sisteminin mali sürdürülebilirliği güçlendirilecektir.
  - Sosyal güvenlik sisteminde hakkaniyeti ve aktüeryal dengeyi güçlendirecek reformlar hayata geçirilecektir.
  - Aylık bağlama sistemi kişilerin daha çok istihdamda kalmasını teşvik edecek ve mali yük getirmeyecek şekilde yeniden düzenlenecektir.
  - Sosyal güvenlik sisteminin mali sürdürülebilirliğinin sağlanması amacıyla emeklilik kriterlerinin belirlenmesinde doğuştan beklenen yaşam süresi artışı ile uyumlu otomatik ayarlama mekanizmalarına ilişkin çalışmalar yapılacaktır.
  - Sosyal güvenlik sisteminin uzun dönemli mali sürdürülebilirliğine ilişkin göstergelerin düzenli olarak izlenmesi ve buna yönelik raporların oluşturulması sağlanacaktır.
- Nüfusun yaşlanmasının sosyal güvenlik sistemi üzerindeki etkilerinin azaltılması için bakım sigortası ve mesleki rehabilitasyon uygulamaları hayata geçirilecektir.
  - Yaşlı bakım hizmetlerinin finansmanı için bakım sigortası kurulacaktır.
  - Sürekli iş göremezlik geliri veya maluliyet aylığı alan kişilerin yeniden işgücü piyasasına dönmesi için mesleki rehabilitasyon uygulaması hayata geçirilecektir.
- Sosyal güvenlik sisteminde prim tahsilatları artırılacaktır.
  - Prim borçlarının takip ve tahsilat süreçleri etkinleştirilecektir.
  - Denetimler yoluyla sosyal güvenlik sisteminin etkinliği artırılacaktır.
  - Kayıt dışı istihdam ve kayıt dışı ücretle mücadelede veri analizine dayalı risk odaklı denetim faaliyetleri artırılarak prim tabanı genişletilecektir.
- Sosyal güvenlik sisteminin sade ve etkin bir yapıya kavuşturulması için istihdam teşvikleri gözden geçirilecek, hizmet sunumunun kalitesi artırılacaktır.



- İstihdam teşviklerinden etkin olmayanlar sonlandırılacak, kadın, genç ve engellilere yönelik teşviklerin ağırlığı artırılarak teşvik sisteminin sade ve etkin bir yapıya kavuşturulması sağlanacaktır.
- Kişilerin etkin bir sosyal güvenlik hizmeti alabilmeleri için Sosyal Güvenlik Kurumu (SGK)'nın bilişim teknolojileri kapasitesi artırılacaktır.
- Bürokrasinin azaltılması ve sigortalılara daha etkin hizmet verilebilmesi amacıyla SGK'nın diğer kurum ve kuruluşlarla yaptığı veri paylaşım işlemlerinin sayısı artırılacaktır.
- Sosyal güvenlik sistemi, emekli refahının artırılması ve kişilere ilave sağlık güvencesi sağlanması amacıyla tamamlayıcı emeklilik ve sağlık sistemleriyle desteklenecektir.
  - Genel Sağlık Sigortası sisteminin sürdürülebilirliğinin güçlendirilmesi, kişilere alternatif bir sağlık güvencesi sağlanması ve sağlık hizmet sunumundaki kapasitenin etkin kullanımı için tamamlayıcı sağlık sigortacılığı teşvik edilecektir.
- Sağlık hizmetlerinde öngörülebilirlik ve sürdürülebilirlik dikkate alınarak ilaç ve tedavi harcamaları daha etkin hale getirilecektir.
  - İlaç ve tedavi hizmetlerinde daha etkin fiyatlandırma mekanizmaları oluşturulacaktır.
  - Beşerî tıbbi ürünlerin geri ödeme sisteminde alternatif modellerin kullanılması sağlanacaktır.
  - Sağlık hizmetlerinin finansmanında değer bazlı geri ödeme yöntemlerinin kullanılması sağlanacak, ödenen ilaç ve tedavilere yönelik düzenli aralıklarla geriye dönük analizler yapılarak ödeme listelerinin etkinliği artırılacaktır.
  - Yurt dışından temin edilen ilaçlar gibi hızlı artış gösteren gruplarda harcamalar etkinleştirilecektir.
  - Akılcı ilaç kullanımı teşvik edilerek ilaç ve tedavi harcamalarını rasyonelleştirecek tedbirler alınacaktır.
  - Devlet Malzeme Ofisi ile birlikte "Sağlık Market" uygulamasının kapsamı genişletilerek ilaç ve tıbbi malzeme tedarik zinciri daha da güçlendirilecektir.
  - Sağlık hizmetlerinin gereksiz ve etkin olmayan kullanımını önlemeye yönelik düzenlemeler yapılacaktır.
  - Sağlık ürün ve hizmetlerinde talep kontrolü daha etkin sağlanacaktır.
  - Sağlık hizmetlerinin geri ödemesinde risk analizini ve hizmet sunucularının davranışlarını dikkate alan denetim modelleri geliştirilecektir.

### **İlaç ve Tıbbi Cihaz:**

#### **Amaç:**

- İlaç ve tıbbi cihaz sektöründe kamu alımlarının kaldıraç etkisinden yararlanılarak küresel pazardaki rekabet gücümüzü artırmak, ithalat bağımlılığımızı azaltmak ve arz güvenliğini sağlamak temel amaçtır.

#### **Politika ve Tedbirler:**

- Ürün geliştirme ve talep planlamasında sağlık hizmet sunumu verisinden yararlanılacaktır.
  - Sağlık hizmeti ve harcamalarına yönelik anonimleşmiş veriler işlenerek uzun vadeli ihtiyaç planları hazırlanacaktır.

### **İstihdam ve Çalışma Hayatı:**

#### **Amaç:**

- Başta özel politika gerektiren gruplar olmak üzere toplumun tüm kesimlerine yeterli bir gelirle kayıtlı, iş sağlığı ve güvenliğinin sağlandığı koşullarda iş imkânlarının sunulması, ikiz dönüşüm sürecinin etkilerinin fırsata dönüştürülmesi, çalışma çağındaki nüfusun azami oranda istihdam edilmesi, insan kaynağı niteliğinin yükseltip etkin kullanıldığı verimli bir işgücü piyasasının oluşturulması temel amaçtır.

#### **Politika ve Tedbirler:**

- Özel politika gerektiren grupların yeterli bir gelirle kayıtlı, iş sağlığı ve güvenliğinin sağlandığı koşullarda işgücü piyasasına katılımı sağlanacaktır.
  - Uzaktan çalışma gibi esnek çalışma modellerinin kayıtlı ve güvenceli bir şekilde uygulanması ve yaygınlaştırılması sağlanacaktır.
- Gençlerin istihdamının artırılması ve çalışma koşullarının iyileştirilmesi sağlanacaktır.
  - Genç işgücünün kayıtlı istihdamını desteklemek üzere sosyal güvenlik bilinci geliştirilecektir.
- Kamu istihdam hizmetleri, yoksul hanelerin sürdürülebilir gelir kaynaklarına ulaşabilmesini desteklemek amacıyla hane temelinde geliştirilecek ve bu hanelerin İŞKUR hizmetlerinden faydalanması önceliklendirilecektir.
  - SGK, İŞKUR ve Sosyal Yardımlar Genel Müdürlüğü verileri entegre edilecek ve İŞKUR hizmetleri ile kamu kaynaklı hizmet ve yardımlardan yararlanamayan dar gelirli hanelere İŞKUR hizmetlerinin sunumunda öncelik sağlanacaktır.
- Düzensiz işgücü göçü ile mücadele ve uluslararası işgücünün kayıtlı istihdamının artırılması amacıyla çalışmalar yürütülecektir.
  - Çalışma izinleri ile sosyal güvenlik kayıtları arasında entegrasyon geliştirilecektir.
- Kayıt dışı istihdamın azaltılmasına yönelik çalışmalar yürütülecektir.
  - Kayıt dışılığın azaltılmasına yönelik bilinçlendirme ve denetim faaliyetleri artırılabilecektir.
  - Kayıt dışı istihdam edilen özel politika gerektiren gruplara yönelik sektör bazlı analizler yapılarak denetim mekanizmaları güçlendirilecektir.
- İş sağlığı ve güvenliği hizmetleri daha etkin ve verimli hale getirilecektir.
  - İş kazası ve meslek hastalıklarının tespiti ve bildirim süreçleri iyileştirilecektir.

### **Sağlık:**

#### **Amaç:**

- Bireylerin beden ve ruhen tam bir iyilik halinde sağlıklı yaşam sürdürmeleri, ihtiyaç halinde kaliteli, güvenilir, etkin, veriye dayalı süreçlerle desteklenen, hazırlık ve uyum kapasitesi yüksek, mali açıdan sürdürülebilir sağlık hizmeti sunumunun sağlanması temel amaçtır.

#### **Politika ve Tedbirler:**

- Sağlık sisteminde mali sürdürülebilirlik sağlanacaktır.
  - Geri ödeme sisteminde kanıta dayalı modellerin uygulanması sağlanacak, sağlık harcamalarına ilişkin denetim altyapısı güçlendirilecek, hizmet sunum ve ilaç fiyatlarının etkin maliyet değerlendirmeleri yapılarak belirlenmesi sağlanacaktır.
  - Akılcı ilaç kullanımı konusunda bilinç düzeyi artırılacak, hekimlerin desteklenmesi ve denetimi sağlanacak, akılcı ilaç kullanımına ilişkin sistem altyapısı güçlendirilecektir.

### **Engelli Hizmetleri:**

#### **Amaç:**

- Engelliliğin önlenmesi, erken tanı ve teşhisle müdahale edilerek ortadan kaldırılması veya en aza indirilmesi, başta bakım, eğitim ve istihdam olmak üzere engelli bireylere sunulan hizmetlerin iyileştirilmesi, engelli bireylerin toplumsal yaşamın tüm alanlarına engellerini hissettirmeyecek şekilde katılımlarının ve erişilebilirliğin sağlanması temel amaçtır.

#### **Politika ve Tedbirler:**

- Engellilik konusunda koruyucu ve önleyici çalışmalar etkinleştirilecek, engellilere yönelik sağlık hizmetlerinin niteliği artırılacaktır.
  - Engelli bireylerin engellilik durumlarından dolayı gereksinim duyduğu tıbbi malzemelere erişimlerinin kolaylaştırılması için çalışmalar yapılacaktır.
- Bakım finansman modeli geliştirilerek sosyal güvenlik sistemi içerisinde yer almasına yönelik çalışmalar yapılacaktır.
  - Engelli bireye evde bakım hizmeti sunan ve herhangi bir sosyal güvenliğe veya istihdam olanağına sahip olmayan kişilerin sosyal güvenlik sistemine dâhil edilerek evde istihdamın desteklenmesine yönelik çalışmalar yapılacaktır.

### **Gelir Dağılımı:**

#### **Amaç:**

- Gelirler politikası başta olmak üzere enflasyonla mücadelede kullanılacak makroekonomik politikaların gelir dağılımını iyileştirici yönde uygulanması, vergi yapısının gelir dağılımını iyileştirecek şekilde gözden geçirilmesi, sosyal transferler aracılığıyla fırsat eşitliğinin artırılması, işgücü piyasasında ortalama ücret seviyesinin yükseltilmesine yönelik politikalar yoluyla tüm refah bileşenlerinin toplum içinde adil dağıtılması, yoksulluk ve sosyal dışlanma riski altında bulunan kesimlerin ekonomik ve sosyal hayata katılımlarının artırılması ve fırsat eşitsizliğinin

gelecek nesillere sirayet etmesinin önüne geçilmesi suretiyle gelir dağılımının iyileştirilmesi temel amaçtır.

Politika ve Tedbirler:

- Sosyal yardım sisteminin kapsamı ve yeterliliği artırılacak, sosyal transferler yoluyla fırsat eşitliği artırılacaktır.
- Kayıt dışı istihdama yönelik denetim faaliyetleri artırılacaktır.

### **Yurtdışında Yaşayan Türkler:**

Amaç:

- Kültürel kimliğini muhafaza eden, anavatan bağıını sürdüren, yaşadığı ülkede bireysel ve toplumsal haklarını koruyarak sosyoekonomik hayata dâhil olan yurt dışında yaşayan Türklerin, Türkiye ile yaşadıkları ülke arasındaki siyasi, ekonomik, sosyal, kültürel ve bilimsel ilişkilere olumlu katkı yapması ve geleceğinin güvence altına alınması temel amaçtır.

Politika ve Tedbirler:

- Yurt dışında yaşayan Türklerin ekonomik, sosyal, kültürel ve kurumsal kapasitesinin gelişmesi desteklenecektir.
- Yurt dışında yaşayan Türklerin çalışma ve sosyal güvenlik haklarına yönelik bilgilendirme ve bilinçlendirme faaliyetleri etkin bir şekilde yürütülecektir.
- Türk vatandaşlarının diğer ülkelerdeki sosyal güvenlik hak ve menfaatlerinin korunması ve geliştirilmesi için ikili ve çok taraflı sosyal güvenlik anlaşmaları yaygınlaştırılacaktır.
- Ülkemize kesin dönüş yapan vatandaşlarımızın ve geride kalanlarının yaşadıkları ülkelerdeki çalışma ve sosyal güvenlikle ilgili haklarının temininde mevcut altyapı iyileştirilerek iş ve işlemleri hızlandırılacaktır.

## **ORTA VADELİ PROGRAM (2025-2027)**

2025-2027 dönemi Orta Vadeli Program 05/09/2024 tarihli ve 32653 sayılı 1. mükerrer Resmî Gazete'de yayımlanmıştır. Sosyal Güvenlik Kurumu ile ilgili hususlar aşağıda yer almaktadır.

### **FİNANSAL İSTİKRAR**

#### **Tasarrufların artırılması:**

- Otomatik Katılım Sistemi (OKS)'nin işverenlerin de katkısı ile ikinci basamak emeklilik sistemine dönüşeceği tamamlayıcı emeklilik sistemi kurulacaktır.
- Bireysel Emeklilik Sistemi (BES)'ndeki standart emeklilik yatırım fonları, katılımcıların birikimleri için daha fazla katma değer üretecek şekilde yeniden tasarlanacaktır.
- OKS katılımcılarına BES'te yer alan emeklilik fonlarına erişim imkânı tanınacak, kesintilerin sadeleştirilmesini sağlayacak düzenlemeler yapılacak ve bu kapsamda sistemin cazibesi artırılarak fon tutarı ve katılımcı sayısında artış sağlanacaktır.

## KAMU MALİYESİ

### Kayıt dışılıkla mücadele ve denetimlerde etkinlik:

- Kayıt dışılıkla mücadele, teknolojik imkânlardan daha çok faydalanılarak tüm tarafların etkin katılımıyla yürütülecektir.
- Kayıt dışılığı azaltmaya yönelik denetim faaliyetlerine ve tahsilatta etkinliğin artırılmasına devam edilecektir.
- Prim tabanını genişletmek üzere kayıt dışı istihdam ve kayıt dışı ücretle mücadelede veri analizine dayalı risk odaklı denetim faaliyetleri artırılabilecektir.

### Sosyal güvenlik sisteminin mali sürdürülebilirliği:

- Sosyal güvenlik sisteminde kişilerin daha çok istihdamda kalmasını teşvik eden, hakkaniyeti ve aktüeryal dengeyi önceleyen düzenlemeler hayata geçirilerek sistemin mali sürdürülebilirliği güçlendirilecektir.
- Sosyal güvenlik sisteminin fiili ve yasal kapsamının genişletilmesi ve kapsamda yer almayan grupların sisteme girişlerinin sağlanması için farklı meslek ve gelir gruplarına yönelik uygulamalar geliştirilecek, sosyal güvenlik mevzuatı değişen işgücü piyasası koşullarına ve yeni nesil esnek çalışma şekillerine daha uyumlu hale getirilecektir.
- Akılcı ilaç kullanımı teşvik edilerek ilaç ve tedavi harcamaları rasyonelleştirilecektir.
- Prim borçlarının takip ve tahsilat süreçleri etkinleştirilecektir.
- Birinci basamak sağlık hizmetlerinin sağlık sistemi içerisindeki etkinliği artırılacak ve hizmet basamakları arasındaki entegrasyon güçlendirilecektir.
- Sağlık ürün ve hizmetlerinde talep kontrolü ve hizmet basamakları arasındaki entegrasyon güçlendirilerek hizmet basamaklarının uygun kullanımı sağlanacaktır.
- Sağlık hizmetlerinin geri ödemesinde risk analizine ve hizmet sunucularının davranışlarını dikkate alan denetim modelleri geliştirilecektir.
- Sosyal Güvenlik Kurumunun bilişim sistemleri güçlendirilecek, kurumlar arası veri paylaşımı artırılacak, uzun dönemli mali sürdürülebilirliğe ilişkin göstergelerin düzenli olarak izlenmesi sağlanacaktır.
- Sağlık Market Uygulamasının kapsamı genişletilerek ilaç ve medikal malzeme tedarik zinciri daha da güçlendirilecektir.
- Sağlık hizmetlerine erişimi kısıtlamadan finansal sürdürülebilirliği sağlamak amacıyla, veri analizi yoluyla geri ödeme ödeme kriterleri incelenecek, değer bazlı geri ödeme yöntemleri yaygınlaştırılacak ve yurtdışından temin edilen ilaçlar gibi hızlı artış gösteren gruplarda harcamaların etkinleştirilmesi sağlanacaktır.
- İstihdam teşviklerinden etkin olmayanlar sonlandırılacak, kadın, genç ve engellilere yönelik teşviklerin ağırlığı artırılarak teşvik sisteminin sade ve etkin bir yapıya kavuşturulması sağlanacaktır.

## B. AMAÇ VE HEDEFLER

Kurumumuz amaç ve hedeflerine ulaşılmasında benimsenen temel değerler aşağıdaki şekilde belirlenmiştir:

- Sürdürülebilirlik
- İnsan odaklılık
- Erişilebilirlik
- Güvenilirlik
- Kaliteli hizmet
- Yenilikçilik
- Saygınlık
- Katılımcılık
- Çözüm odaklılık
- Adalet

### 1. MİSYON

Değişen sosyal güvenlik ihtiyaç ve risklerine karşı toplumu güvence altına alarak güvenilir, kaliteli ve yenilikçi bir anlayışla sürdürülebilir sosyal güvenlik hizmeti sunmak.

### 2. VİZYON

Yenilikçi ve insan odaklı anlayışla topluma kaliteli hizmet sunan, sürdürülebilirliğini sağlamış, dünyada örnek alınan güçlü ve saygın bir kurum olmak.

### 3. AMAÇ VE HEDEFLER

#### **Amaç 1: Prim gelirlerini artırmak**

H.1.1: Cari dönem prim tahakkukunu ve tahsilatını artırmak

H.1.2: İcraya intikal eden prim alacaklarının tahsilat tutarını artırmak

H.1.3: Uluslararası gelişmeler ve ulusal plan-programlar çerçevesinde sosyal güvenliğe ilişkin analizler/araştırmalar yürütmek

H.1.4: Kayıt dışı istihdamın önlenmesine katkıda bulunmak

H.1.5: Güçlü bir denetim ve kontrol mekanizmasıyla kayıtlı istihdamın artmasına yönelik çalışmalar yapmak



**Amaç 2: Sosyal güvenliği yaygınlaştırmak**

H.2.1: Sosyal güvenlik ve prim ödeme bilincini artırmak

H.2.2: Sosyal güvenlik alanında farkındalık oluşturmak

**Amaç 3: Sağlık hizmetlerine erişimi kısıtlamadan sağlık harcamalarının sürdürülebilirliğini sağlamak**

H.3.1: Sağlık sigortacılığının gelişimine yönelik politikalar üretmek

H.3.2: Sağlık giderlerinin etkin yönetimi için izleme, değerlendirme, kontrol ve denetim sistemini geliştirmek

H.3.3: Sağlık sigortacılığının gelişimine yönelik analizler/araştırmalar yürütmek

**Amaç 4: Kaliteli sosyal sigortacılık hizmeti vererek hizmet alan memnuniyetini artırmak**

H.4.1: Emeklilik hizmetlerini etkinleştirmek

H.4.2: Yurt dışı iş ve işlemlerini iyileştirmek

H.4.3: Kısa vadeli sigorta hizmetlerini geliştirmek

H.4.4: Tescil ve hizmet işlemlerini etkinleştirmek

**Amaç 5: Kurumsal yönetim sistemini geliştirmek**

H.5.1: Taşınmazları etkin yönetmek

H.5.2: Kurumun personel yönetim kapasitesini geliştirmek

H.5.3: Çalışanların eğitim memnuniyetini artırmak

H.5.4: Hukuk hizmetlerini etkili bir şekilde gerçekleştirmek

H.5.5: Dış ilişkileri ve dış mali kaynaklardan yararlanma imkânlarını geliştirmek

**Amaç 6: Bilişim altyapısını geliştirmek**

H.6.1: Bilgi teknolojisi sistemlerini geliştirmek

H.6.2: Bilgi teknolojisi uygulamalarını geliştirmek

H.6.3: Kurumsal izleme sistemini güçlendirmek

H.6.4: Bilgi teknolojisi çerçevesinde analizler yürütmek

H.6.5: İletişim kanallarını geliştirmek

## C. PERFORMANS HEDEF VE GÖSTERGELERİ İLE FAALİYETLER

Kurumumuz 2024-2028 dönemi Stratejik Planı esas alınarak hazırlanan Sosyal Güvenlik Kurumu 2025 yılı Performans Programında 24 adet performans hedefi, bu hedeflere ulaşmak amacıyla 24 adet faaliyet ve hedeflere ne derecede ulaşıldığını ölçmek amacıyla 69 adet performans göstergesi yer almaktadır.

Performans göstergeleri hedef değerleri performans göstergelerinden sorumlu birimler tarafından belirlenmiştir.

Performans programında yer alan performans göstergelerinin 2023 yılı gerçekleşme değerleri ise 2023 yılı Faaliyet Raporundan alınmıştır.

**PERFORMANS HEDEFİ 1 : CARİ DÖNEM PRİM TAHAKKUKUNU VE TAHSİLATINI ARTIRMAK**

PERFORMANS HEDEFİ TABLOSU (PH-1)						
<b>İdare Adı</b>	SOSYAL GÜVENLİK KURUMU					
<b>Amaç</b>	A.1 Prim gelirlerini artırmak					
<b>Hedef</b>	H.1.1 Cari dönem prim tahakkukunu ve tahsilatını artırmak					
<b>Performans Hedefi</b>	Cari dönem prim tahakkukunu ve tahsilatını artırmak					
<b>Açıklama</b>	Kurumumuzun temel amaçlarından biri aktüeryal ve mali açıdan sürdürülebilir, çağdaş standartlarda sosyal güvenlik sistemini yürütmektir. Sosyal güvenliğin yürütümü ise, aktüeryal ve mali açıdan sürdürülebilir bir gelir politikası ile giderlerin karşılanabildiği finansal dengenin kurulmasına bağlıdır. Kurumun en önemli finans kaynağı ise prim gelirleridir. Bu bakımdan seçilen hedef en önemli performans hedefleri arasından yer almaktadır.					
<b>Performans Göstergeleri</b>			<b>Ölçü Birimi</b>	<b>2023</b>	<b>2024</b>	<b>2025 (Hedef)</b>
1	Cari dönem 60/g prim tahsilat oranının bir önceki yıla göre değişim oranı (%)	Yüzde	0,00	5,00	5,00	
5510 sayılı Kanununun 60. maddesinin birinci fıkrasının (g) bendi kapsamındaki prim tahsilat oranının bir önceki yıla göre değişim oranını ifade etmektedir. 2023 yılı itibarıyla 5510 60. Md. birinci fıkrasının (g) bendi kapsamındaki prim tahsilat oranının %13,45 ten 2024 yılının sonu itibarıyla 5 puan artırılarak %14,12'ye yükselmesi hedeflenmiş ve bu hedef 2024-2028 stratejik planında belirlenmiştir.						
2	Cari dönem prim tahakkuk miktarının bir önceki yıla göre değişim oranı	Yüzde	112,37	52,00	24,68	
Performans göstergesi, yapılan sigortalı bildirimleri baz alındığında Kurumun toplayabileceği azami prim tutarının bir önceki yıla göre değişim oranını göstermektedir.						
3	Cari dönem prim tahsilat miktarının bir önceki yıla göre değişim oranı	Yüzde	103,98	52,00	25,04	
Performans göstergesi, cari dönem prim tahsilat miktarının bir önceki yıla göre değişim oranını ifade eder.						
4	Cari dönem prim tahsilat oranının bir önceki yıla göre değişim oranı	Yüzde	-3,73	0,26	0,27	
Performans göstergesi, cari dönem prim tahsilat oranının bir önceki yıla göre değişim oranını ifade etmektedir.						
5	Özel sektörde 4/1-(a) kapsamındaki sigortalıların bildirilen ortalama prime esas kazançlarındaki değişim oranı	Yüzde	108,57	44,00	18,72	
Sigortalıların Toplam Prime Esas Kazancı/Toplam Prim Ödeme Gün Sayısı oranının değişimiyle bulunan performansı, yine enflasyon ve ücret artışları belirleyecektir. Sigortalının toplam prime esas kazanç artış oranının prim tahakkuk miktarının artışı oranı veyahut enflasyon beklentisi kadar olması beklenir. Paydada yer alan toplam prim ödeme gün sayısının değişim oranı için bu verinin son yıllardaki değişim oranının ortalaması dikkate alınabilir.						

Faaliyetler		Kaynak İhtiyacı (TL)		
		Bütçe	Bütçe Dışı	Toplam
1	Prim Tahakkuk ve Tahsilatının Artırılması Faaliyeti	81.997.450	0	81.997.450
<b>Genel Toplam</b>		<b>81.997.450</b>	<b>0</b>	<b>81.997.450</b>

## FAALİYET MALİYETLERİ TABLOSU

<b>İdare Adı</b>	Sosyal Güvenlik Kurumu Başkanlığı
<b>Performans Hedefi</b>	Cari dönem prim tahakkukunu ve tahsilatını artırmak
<b>Faaliyet Adı</b>	Prim Tahakkuk ve Tahsilatının Artırılması Faaliyeti
<b>Sorumlu Harcama Birimi veya Birimleri</b>	Sigorta Primleri Genel Müdürlüğü
<b>Açıklamalar</b>	Kayıtlı Kadın İstihdamının Desteklenmesi Projesi (Women-Up II) kapsamında kadın girişimcilere yanlarında çalıştıracakları kadın işçi için verilecek olan hibe tutarları ile projenin yürütümü için personel çalıştırılması faaliyetlerinde bulunulacaktır.

EKONOMİK KOD		ÖDENEK
01	PERSONEL GİDERLERİ	66.423.250
02	SOSYAL GÜVENLİK KURUMLARINA DEVLET PRİMİ GİDERLERİ	8.028.000
03	MAL VE HİZMET ALIM GİDERLERİ	218.400
06	SERMAYE GİDERLERİ	7.327.800
<b>Bütçe Kaynak İhtiyacı</b>		<b>81.997.450</b>
<b>Bütçe Dışı Kaynak</b>	Döner Sermaye	0
	Yurt İçi	0
	Yurt Dışı	0
<b>Bütçe Dışı Kaynak İhtiyacı</b>		<b>0</b>
<b>Toplam Kaynak İhtiyacı</b>		<b>81.997.450</b>

**PERFORMANS HEDEFİ 2 : İCRAYA İNTİKAL EDEN PRİM ALACAKLARININ TAHSİLAT TUTARINI ARTIRMAK**

PERFORMANS HEDEFİ TABLOSU (PH-2)						
<b>İdare Adı</b>	SOSYAL GÜVENLİK KURUMU					
<b>Amaç</b>	A.1 Prim gelirlerini artırmak					
<b>Hedef</b>	H.1.2 İcraya intikal eden prim alacaklarının tahsilat tutarını artırmak					
<b>Performans Hedefi</b>	İcraya intikal eden prim alacaklarının tahsilat tutarını artırmak					
<b>Açıklama</b>	Sosyal güvenlik sistemi, primlerin işverenler ve sigortalılar tarafından zamanında ödenmemesi sorunu ile karşı karşıyadır. Prim alacaklarının en kısa sürede tahsil edilmesi amacıyla borçlarını yasal süresi içinde ödemeyen borçlulara yönelik sürdürülen cebri takip işlemleri önem arz etmektedir.					
<b>Performans Göstergeleri</b>			<b>Ölçü Birimi</b>	<b>2023</b>	<b>2024</b>	<b>2025 (Hedef)</b>
1	İcraya intikal eden prim alacaklarının tahsilat tutarının bir önceki yıla göre değişim oranı (%)		Yüzde	10,96	14,00	15,00
Performans göstergesi, icraya intikal eden toplam prim alacaklarının tahsilat oranının bir önceki yıla göre değişim oranını ifade etmektedir.						

Faaliyetler		Kaynak İhtiyacı (TL)		
		Bütçe	Bütçe Dışı	Toplam
1	İcra Uygulamalarında Etkinliğin Artırılması Yoluyla Prim Gelirlerinin Artırılması Faaliyeti	29.842.900	0	29.842.900
<b>Genel Toplam</b>		<b>29.842.900</b>	<b>0</b>	<b>29.842.900</b>

## FAALİYET MALİYETLERİ TABLOSU

<b>İdare Adı</b>	Sosyal Güvenlik Kurumu Başkanlığı
<b>Performans Hedefi</b>	İcraya intikal eden prim alacaklarının tahsilat tutarını artırmak
<b>Faaliyet Adı</b>	İcra Uygulamalarında Etkinliğin Artırılması Yoluyla Prim Gelirlerinin Artırılması Faaliyeti
<b>Sorumlu Harcama Birimi veya Birimleri</b>	Sigorta Primleri Genel Müdürlüğü
<b>Açıklamalar</b>	Yapılandırma veya tecil işlemi bulunmayan borçlular hakkında icra takip işlemleri etkin şekilde yerine getirilecektir.

EKONOMİK KOD		ÖDENEK
01	PERSONEL GİDERLERİ	26.569.300
02	SOSYAL GÜVENLİK KURUMLARINA DEVLET PRİMİ GİDERLERİ	3.211.200
03	MAL VE HİZMET ALIM GİDERLERİ	62.400
06	SERMAYE GİDERLERİ	0
<b>Bütçe Kaynak İhtiyacı</b>		<b>29.842.900</b>
<b>Bütçe Dışı Kaynak</b>	Döner Sermaye	0
	Yurt İçi	0
	Yurt Dışı	0
<b>Bütçe Dışı Kaynak İhtiyacı</b>		<b>0</b>
<b>Toplam Kaynak İhtiyacı</b>		<b>29.842.900</b>



**PERFORMANS HEDEFİ 3 : ULUSLARARASI GELİŞMELER VE ULUSAL PLAN-PROGRAMLAR ÇERÇEVESİNDE SOSYAL GÜVENLİĞE İLİŞKİN ANALİZLER/ARAŞTIRMALAR YÜRÜTMEK**

PERFORMANS HEDEFİ TABLOSU (PH-3)						
<b>İdare Adı</b>	SOSYAL GÜVENLİK KURUMU					
<b>Amaç</b>	A.1 Prim gelirlerini artırmak					
<b>Hedef</b>	H.1.3 Uluslararası gelişmeler ve ulusal plan-programlar çerçevesinde sosyal güvenliğe ilişkin analizler/araştırmalar yürütmek					
<b>Performans Hedefi</b>	Uluslararası gelişmeler ve ulusal plan-programlar çerçevesinde sosyal güvenliğe ilişkin analizler/araştırmalar yürütmek					
<b>Açıklama</b>	Küresel ekonomik bütünleşme sürecinin gittikçe derinleştiği günümüzde ekonomimizde ve uluslararası arenada kaydedilen gelişmelerin analiz edilmesi ve değerlendirilmesi son derece önem arz etmektedir. Sağlıklı ve güncel bilgi altyapısına dayanan teknik analiz ve çalışmalar, güncel sorunların çözümünde ve ileriye yönelik politikaların tespitinde yol gösterici olacaktır.					
<b>Performans Göstergeleri</b>			<b>Ölçü Birimi</b>	<b>2023</b>	<b>2024</b>	<b>2025 (Hedef)</b>
1	Yapılan Teknik Araştırma Sayısı		Adet	12	2	2
Performans göstergesi, sosyal sigortacılığın ve sağlık sigortacılığının gelişimine yönelik analizler/araştırmalar yürütmek kapsamında yapılan teknik analiz sayısını ifade etmektedir.						

Faaliyetler		Kaynak İhtiyacı (TL)		
		Bütçe	Bütçe Dışı	Toplam
1	Sosyal Güvenlik Alanında Yapılan Teknik Analiz ve İnovasyon Faaliyeti	15.397.600	0	15.397.600
<b>Genel Toplam</b>		<b>15.397.600</b>	<b>0</b>	<b>15.397.600</b>

## FAALİYET MALİYETLERİ TABLOSU

<b>İdare Adı</b>	Sosyal Güvenlik Kurumu Başkanlığı
<b>Performans Hedefi</b>	Uluslararası gelişmeler ve ulusal plan-programlar çerçevesinde sosyal güvenliğe ilişkin analizler/araştırmalar yürütmek
<b>Faaliyet Adı</b>	Sosyal Güvenlik Alanında Yapılan Teknik Analiz ve İnovasyon Faaliyeti
<b>Sorumlu Harcama Birimi veya Birimleri</b>	Aktüerya ve Fon Yönetimi Daire Başkanlığı
<b>Açıklamalar</b>	Doğum izni ile ilgili yürürlükteki mevcut ön koşul, kapsam gibi kıstasların yerine önerilebilecek alternatifler incelenerek değerlendirilecektir.

EKONOMİK KOD		ÖDENEK
01	PERSONEL GİDERLERİ	13.652.400
02	SOSYAL GÜVENLİK KURUMLARINA DEVLET PRİMİ GİDERLERİ	1.588.200
03	MAL VE HİZMET ALIM GİDERLERİ	157.000
06	SERMAYE GİDERLERİ	0
<b>Bütçe Kaynak İhtiyacı</b>		<b>15.397.600</b>
<b>Bütçe Dışı Kaynak</b>	Döner Sermaye	0
	Yurt İçi	0
	Yurt Dışı	0
<b>Bütçe Dışı Kaynak İhtiyacı</b>		<b>0</b>
<b>Toplam Kaynak İhtiyacı</b>		<b>15.397.600</b>

**PERFORMANS HEDEFİ 4 : KAYIT DIŐI İSTİHDAMIN ÖNLENMESİNE KATKIDA BULUNMAK**

PERFORMANS HEDEFİ TABLOSU (PH-4)						
<b>İdare Adı</b>	SOSYAL GÜVENLİK KURUMU					
<b>Amaç</b>	A.1 Prim gelirlerini artırmak					
<b>Hedef</b>	H.1.4 Kayıt dışı istihdamın önlenmesine katkıda bulunmak					
<b>Performans Hedefi</b>	Kayıt dışı istihdamın önlenmesine katkıda bulunmak					
<b>Açıklama</b>	Niteliđi itibariyle yasal işlerde çalışarak istihdama katılan bireylerin sarf etmiş oldukları emeđin gün veya ücret olarak ilgili kurum ve kuruluşlara eksik bildirilmesi veya hiç bildirilmemesi olgusu olan kayıt dışı istihdam gerek Kurum gelirlerine olumsuz etkisi gerekse sosyal güvenliğe ilişkin hak kayıplarına yol açması bakımından önüne geçilmesi gereken bir sorundur. Hedef kapsamında yapılacak çalışmalarla kayıt dışı istihdamın azaltılması öngörülmektedir.					
<b>Performans Göstergeleri</b>			<b>Ölçü Birimi</b>	<b>2023</b>	<b>2024</b>	<b>2025 (Hedef)</b>
1	Kayıt dışı çalıştığı tespit edilen kişi sayısı		Adet	816.171	375.000	150.000
Kayıt Dışı İstihdamla Mücadele Servisleri ile Sosyal Güvenlik Denetmenlerince yapılan çalışmalar sonucunda kayıt dışı çalıştığı tespit edilen çalışanları tanımlamaktadır.						
2	Kayıt dışı olduğu tespit edilen iş yeri sayısı		Adet	11.8301	47.000	22.000
Kayıt Dışı İstihdamla Mücadele Servisleri ile Sosyal Güvenlik Denetmenlerince yapılan çalışmalar sonucunda tescil edilmesi gerektiđi tespit edilen iş yerlerini tanımlamaktadır.						

Faaliyetler		Kaynak İhtiyacı (TL)		
		Bütçe	Bütçe Dışı	Toplam
1	Denetim Yoluyla Kayıt Dışı İstihdamın Önlenmesi Faaliyeti	36.653.910	0	36.653.910
<b>Genel Toplam</b>		<b>36.653.910</b>	<b>0</b>	<b>36.653.910</b>

## FAALİYET MALİYETLERİ TABLOSU

<b>İdare Adı</b>	Sosyal Güvenlik Kurumu Başkanlığı
<b>Performans Hedefi</b>	Kayıt dışı istihdamın önlenmesine katkıda bulunmak
<b>Faaliyet Adı</b>	Denetim Yoluyla Kayıt Dışı İstihdamın Önlenmesi Faaliyeti
<b>Sorumlu Harcama Birimi veya Birimleri</b>	Sigorta Primleri Genel Müdürlüğü
<b>Açıklamalar</b>	Yapılacak analizler sonucunda, kayıt dışı istihdam açısından riskli olan sektör ve işverenler tespit edilecektir. Tespit edilen sektörlerdeki riskli işverenler sosyal güvenlik denetmenlerince denetlenerek denetimlerde etkinliğin sağlanması ve denetimler sonucunda kayıt dışılığa ilişkin tespitlerin artırılması amaçlanmaktadır. Ayrıca KADİM servislerince yapılacak olan denetimler de bu çerçevede değerlendirilmektedir. Bu kapsamda 2025 yılı için merkez ve taşra birimlerinde bu faaliyetle görevli kişilerin personel giderleri olacaktır. 2025 yılı için mal ve hizmet alım giderleri kapsamında herhangi bir mal ve hizmet alımı öngörülmemiştir. 2025 yılı için merkez ve taşra birimlerinde bu faaliyetle görevli kişilerin personel giderlerine ait devlet primi giderleri olacaktır.

EKONOMİK KOD		ÖDENEK
01	PERSONEL GİDERLERİ	31.883.160
02	SOSYAL GÜVENLİK KURUMLARINA DEVLET PRİMİ GİDERLERİ	3.853.440
03	MAL VE HİZMET ALIM GİDERLERİ	62.400
06	SERMAYE GİDERLERİ	854.910
<b>Bütçe Kaynak İhtiyacı</b>		<b>36.653.910</b>
<b>Bütçe Dışı Kaynak</b>	Döner Sermaye	0
	Yurt İçi	0
	Yurt Dışı	0
<b>Bütçe Dışı Kaynak İhtiyacı</b>		<b>0</b>
<b>Toplam Kaynak İhtiyacı</b>		<b>36.653.910</b>

**PERFORMANS HEDEFİ 5 : GÜÇLÜ BİR DENETİM VE KONTROL MEKANİZMASIYLA KAYITLI İSTİHDAMIN ARTMASINA YÖNELİK ÇALIŞMALAR YAPMAK**

PERFORMANS HEDEFİ TABLOSU (PH-5)					
<b>İdare Adı</b>	SOSYAL GÜVENLİK KURUMU				
<b>Amaç</b>	A.1 Prim gelirlerini artırmak				
<b>Hedef</b>	H.1.5 Güçlü bir denetim ve kontrol mekanizmasıyla kayıtlı istihdamın artmasına yönelik çalışmalar yapmak				
<b>Performans Hedefi</b>	Güçlü bir denetim ve kontrol mekanizmasıyla kayıtlı istihdamın artmasına yönelik çalışmalar yapmak				
<b>Açıklama</b>	Kayıtlı istihdamın artırılmasında bilinçlendirme ve farkındalık çalışmalarının yanında denetim mekanizmalarının işletilmesi de caydırıcılık ve önleme bakımından son derece önem arz etmektedir. Planlı ve etkin denetim yöntemleri de izlenerek seçilen hedefe ulaşılmaya çalışılacaktır.				
Performans Göstergeleri		Ölçü Birimi	2023	2024	2025 (Hedef)
1	Programlı asgari işçilik incelemesine alınan sektör sayısı	Adet	23	3	3
Performans göstergesi kapsamında, belirlenen sektörlerde sosyal sigorta suiistimalleri ile mücadele etmek ve kayıt dışı istihdamın azaltılmasına yönelik olarak asgari işçilik incelemeleri yapılacaktır.					
2	Rehberlik ve bilgilendirme yapılan sektör sayısı	Adet	7	3	3
Performans göstergesi kapsamında, işverenlerin idari yaptırımlar ile karşılaşmadan prim gelirlerinin artırılması amacıyla, belirlenen sektörlerde sosyal güvenliğin amacı, tarafların hak ve yükümlülükleri ile kayıt dışına yönelmesi halinde karşılaşılabilecek yaptırımlar hakkında rehberlik ve bilgilendirme faaliyeti yapılacaktır.					

Faaliyetler		Kaynak İhtiyacı (TL)		
		Bütçe	Bütçe Dışı	Toplam
1	Bilgilendirme ve Denetim Yoluyla Kayıtlı İstihdamı Artırma Faaliyeti	484.559.600	0	484.559.600
<b>Genel Toplam</b>		<b>484.559.600</b>	<b>0</b>	<b>484.559.600</b>

## FAALİYET MALİYETLERİ TABLOSU

<b>İdare Adı</b>	Sosyal Güvenlik Kurumu Başkanlığı
<b>Performans Hedefi</b>	Güçlü bir denetim ve kontrol mekanizmasıyla kayıtlı istihdamın artmasına yönelik çalışmalar yapmak
<b>Faaliyet Adı</b>	Bilgilendirme ve Denetim Yoluyla Kayıtlı İstihdamı Artırma Faaliyeti
<b>Sorumlu Harcama Birimi veya Birimleri</b>	Rehberlik ve Teftiş Başkanlığı
<b>Açıklamalar</b>	Sağlık ve sigorta alanlarında risk izleme veya gelen ihbar ve şikayetler üzerine denetim ve rehberlik faaliyetleri yapılacaktır.

EKONOMİK KOD		ÖDENEK
01	PERSONEL GİDERLERİ	421.523.900
02	SOSYAL GÜVENLİK KURUMLARINA DEVLET PRİMİ GİDERLERİ	49.372.400
03	MAL VE HİZMET ALIM GİDERLERİ	13.663.300
06	SERMAYE GİDERLERİ	0
<b>Bütçe Kaynak İhtiyacı</b>		<b>484.559.600</b>
<b>Bütçe Dışı Kaynak</b>	Döner Sermaye	0
	Yurt İçi	0
	Yurt Dışı	0
<b>Bütçe Dışı Kaynak İhtiyacı</b>		<b>0</b>
<b>Toplam Kaynak İhtiyacı</b>		<b>484.559.600</b>

**PERFORMANS HEDEFİ 6 : SOSYAL GÜVENLİK VE PRİM ÖDEME BİLİNCİNİ ARTIRMAK**

PERFORMANS HEDEFİ TABLOSU (PH-6)					
<b>İdare Adı</b>	SOSYAL GÜVENLİK KURUMU				
<b>Amaç</b>	A.2 Sosyal güvenliği yaygınlaştırmak				
<b>Hedef</b>	H.2.1 Sosyal güvenlik ve prim ödeme bilincini artırmak				
<b>Performans Hedefi</b>	Sosyal güvenlik ve prim ödeme bilincini artırmak				
<b>Açıklama</b>	Ülkemizde genç nüfus oranının yüksek olması dikkate alındığında sosyal güvenliğin yararları ve kayıt dışı çalışmanın olumsuzluklarına yönelik toplumun bilinçlendirilmesi önem arz etmektedir. Seçilen hedefle kayıtlı istihdam ve prim ödeme bilincinin artırılması hedeflenmektedir.				
Performans Göstergeleri		Ölçü Birimi	2023	2024	2025 (Hedef)
1	Bilgilendirme ve bilinçlendirme faaliyetine katılan kişi sayısı	Adet	18.8057	30.000	15.000
Yürütülecek olan eylem planları ve yürütülmekte olan Kayıtlı Kadın İstihdamının Desteklenmesi Projesinde (Women-Up) yapılması planlanan bilgilendirme ve bilinçlendirme faaliyetlerine katılacak olan kişi sayısını ifade etmektedir.					
2	Sosyal güvenlik bilgilendirme faaliyeti kapsamında dağıtılan materyal sayısı	Adet	248.1755	300.000	150.000
Yürütülecek olan eylem planları ve yürütülmekte olan Kayıtlı Kadın İstihdamının Desteklenmesi Projesinde (Women-Up II) yapılması planlanan bilgilendirme ve bilinçlendirme faaliyetlerinde dağıtılacak materyal sayısını ifade etmektedir.					
3	Sosyal güvenlik ve prim ödeme bilincini artırmak ve farkındalık oluşturmak için gönderilen SMS sayısı	Adet	0	700.000	350.000
Eksik kazanç bildirimini ile mücadele kapsamında bir önceki aya göre kazancı %20 ve üzerinde azalan çalışanları bilgilendirme ve farkındalık oluşturma amaçlarıyla gönderilecek SMS sayısını ifade eder.					
4	Yapılan bilgilendirme ve bilinçlendirme faaliyeti sayısı	Adet	19.449	4.000	2.000
Yürütülecek olan eylem planları ve yürütülmekte olan Kayıtlı Kadın İstihdamının Desteklenmesi Projesinde (Women-Up) yapılması planlanan bilgilendirme ve bilinçlendirme faaliyetlerinin sayısını ifade etmektedir.					

Faaliyetler		Kaynak İhtiyacı (TL)		
		Bütçe	Bütçe Dışı	Toplam
1	Sosyal Güvenlik Bilincini Artırmak Adına Dış Paydaşları Bilgilendirme Faaliyeti	122.879.500	0	122.879.500
<b>Genel Toplam</b>		<b>122.879.500</b>	<b>0</b>	<b>122.879.500</b>

## FAALİYET MALİYETLERİ TABLOSU

<b>İdare Adı</b>	Sosyal Güvenlik Kurumu Başkanlığı
<b>Performans Hedefi</b>	Sosyal güvenlik ve prim ödeme bilincini artırmak
<b>Faaliyet Adı</b>	Sosyal Güvenlik Bilincini Artırmak Adına Dış Paydaşları Bilgilendirme Faaliyeti
<b>Sorumlu Harcama Birimi veya Birimleri</b>	Sigorta Primleri Genel Müdürlüğü
<b>Açıklamalar</b>	<ul style="list-style-type: none"> <li>Bu faaliyet kapsamında ilgili kamu kuruluşları ve STK'lar ile bir araya gelinerek bilgilendirme ve bilinçlendirme toplantıları gerçekleştirilecek ve sosyal güvenlik bilincinin yaygınlaştırılmasına ilişkin faaliyetlerde bulunulacaktır. Ayrıca AB ile ortaklaşa finanse edilen Kayıtlı Kadın İstihdamının Desteklenmesi Projesi (Women-Up II) kapsamında organizasyonlar düzenlenecektir. Bu kapsamda 2025 yılı için sadece Women-Up II Projesi kapsamında mal ve hizmet alımı yapılacaktır.</li> <li>Gerek vatandaşlarımızın sosyal güvenliğin önemi ve kayıt dışı istihdam konusunda bilinçlendirilmesi gerekse işverenler ve çalışanların hak ve yükümlülükleri konusunda bilgilendirilmeleri amacıyla çok sayıda faaliyet yapılmaktadır.</li> <li>Kurumumuz gerek merkez birimlerimiz gerekse il müdürlüklerimiz tarafından kamu kurumları, sivil toplum örgütleri, üniversiteler, medya organları vb. ile iş birliği içerisinde, sürekli olarak bu faaliyetler düzenlenmektedir.</li> <li>Kayıtlı Kadın İstihdamının Desteklenmesi Projesi (Women-Up II) kapsamında da toplumun ilgili kesimlerine yönelik projenin görünürlüğünün artırılmasını, kayıt dışı çalışmanın olumsuz etkilerini, sosyal güvenliğin önemini, vatandaşların hak ve yükümlülüklerini anlatmak için faaliyetler düzenlenecektir.</li> <li>2025 yılı için merkez ve taşra birimlerinde bu faaliyetle görevli kişilerin personel giderleri olacaktır. 2025 yılı için merkez ve taşra birimlerinde bu faaliyetle görevli kişilerin personel giderlerine ait devlet primi giderleri olacaktır.</li> </ul>

EKONOMİK KOD		ÖDENEK
01	PERSONEL GİDERLERİ	106.277.200
02	SOSYAL GÜVENLİK KURUMLARINA DEVLET PRİMİ GİDERLERİ	12.844.800
03	MAL VE HİZMET ALIM GİDERLERİ	93.600
06	SERMAYE GİDERLERİ	3.663.900
<b>Bütçe Kaynak İhtiyacı</b>		<b>122.879.500</b>
<b>Bütçe Dışı Kaynak</b>	Döner Sermaye	0
	Yurt İçi	0
	Yurt Dışı	0
<b>Bütçe Dışı Kaynak İhtiyacı</b>		<b>0</b>
<b>Toplam Kaynak İhtiyacı</b>		<b>122.879.500</b>



## PERFORMANS HEDEFİ 7 : SOSYAL GÜVENLİK ALANINDA FARKINDALIK OLUŞTURMAK

PERFORMANS HEDEFİ TABLOSU (PH-7)					
<b>İdare Adı</b>	SOSYAL GÜVENLİK KURUMU				
<b>Amaç</b>	A.2 Sosyal güvenliği yaygınlaştırmak				
<b>Hedef</b>	H.2.2 Sosyal güvenlik alanında farkındalık oluşturmak				
<b>Performans Hedefi</b>	Sosyal güvenlik alanında farkındalık oluşturmak				
<b>Açıklama</b>	Sosyal güvenlik insan şerefine yaraşır hayat sürmek bakımından hayati önem taşımaktadır. Sonradan mağduriyetler veya pişmanlıklar yaşanmaması bakımından bu konuda toplumsal farkındalığı artırmaya yönelik çalışmalar yapılması gerekliliği değerlendirilmektedir. Yapılacak çalışmalarla birlikte sosyal güvenliğe ilişkin farkındalığın artırılması öngörülmektedir.				
Performans Göstergeleri		Ölçü Birimi	2023	2024	2025 (Hedef)
1	Sosyal güvenlik ve prim ödeme bilincini artırmak ve farkındalık oluşturmak için yapılan görsel tanıtım çalışmalarının sayısı (afiş, broşür, sunum, animasyon, caps vb.)	Adet	0	1.900	1.000
Performans göstergesi, sosyal güvenlik ve prim ödeme bilincini artırmak ve farkındalık oluşturmak amacıyla yapılan görsel tanıtım çalışmalarının sayısını ifade etmektedir.					
2	Sosyal güvenlik ve prim ödeme bilincini artırmak ve farkındalık oluşturmak için yayınlanan kamu spotu sayısı	Adet	19	21	1
Performans göstergesi, yasal mevzuat değişikliklerini duyurmak, sosyal güvenlik ve prim ödeme bilincini artırmak amacıyla yayınlanan kamu spotu sayısını ifade etmektedir.					
3	Sosyal güvenlik ve prim ödeme bilincini artırmak ve farkındalık oluşturmak için yayınlanan radyo programı sayısı	Adet	692	752	225
Performans göstergesi, sosyal güvenlik ve prim ödeme bilincini artırmak ve yasal mevzuat değişikliklerini kamuoyuna duyurarak bilgilendirmek amacıyla yayınlanan radyo programı sayısını ifade etmektedir.					
4	Sosyal güvenlik ve prim ödeme bilincini artırmak ve farkındalık oluşturmak için yayınlanan tanıtım filmi sayısı	Adet	0	3	2
Performans göstergesi, sosyal güvenlik ve prim ödeme bilincini artırmak ve farkındalık oluşturmak amacıyla yayınlanan tanıtım filmi sayısını ifade etmektedir.					

Faaliyetler		Kaynak İhtiyacı (TL)		
		Bütçe	Bütçe Dışı	Toplam
1	Sosyal Güvenlik Hak ve Yükümlülükleri Açısından Toplumun, İlgili Kurum ve Kuruluşların Her Türlü İletişim Aracı İle Bilgilendirilmesi ve Bilinçlendirilmesi Faaliyeti	13.316.000	0	13.316.000
<b>Genel Toplam</b>		<b>13.316.000</b>	<b>0</b>	<b>13.316.000</b>

## FAALİYET MALİYETLERİ TABLOSU

<b>İdare Adı</b>	Sosyal Güvenlik Kurumu Başkanlığı
<b>Performans Hedefi</b>	Sosyal güvenlik alanında farkındalık oluşturmak
<b>Faaliyet Adı</b>	Sosyal Güvenlik Hak ve Yükümlülükleri Açısından Toplumun, İlgili Kurum ve Kuruluşların Her Türlü İletişim Aracı İle Bilgilendirilmesi ve Bilinçlendirilmesi Faaliyeti
<b>Sorumlu Harcama Birimi veya Birimleri</b>	Basın ve Halkla İlişkiler Müşavirliği
<b>Açıklamalar</b>	Sosyal güvenlikle alakalı tüm konularda kamuoyuyla tam, doğru ve zamanında bilgi paylaşımında bulunulacaktır.

EKONOMİK KOD		ÖDENEK
01	PERSONEL GİDERLERİ	10.951.600
02	SOSYAL GÜVENLİK KURUMLARINA DEVLET PRİMİ GİDERLERİ	1.394.400
03	MAL VE HİZMET ALIM GİDERLERİ	970.000
06	SERMAYE GİDERLERİ	0
<b>Bütçe Kaynak İhtiyacı</b>		<b>13.316.000</b>
<b>Bütçe Dışı Kaynak</b>	Döner Sermaye	0
	Yurt İçi	0
	Yurt Dışı	0
<b>Bütçe Dışı Kaynak İhtiyacı</b>		<b>0</b>
<b>Toplam Kaynak İhtiyacı</b>		<b>13.316.000</b>

**PERFORMANS HEDEFİ 8 : SAĞLIK SİGORTACILIĞININ GELİŞİMİNE YÖNELİK POLİTİKALAR ÜRETMEK**

PERFORMANS HEDEFİ TABLOSU (PH-8)						
<b>İdare Adı</b>	SOSYAL GÜVENLİK KURUMU					
<b>Amaç</b>	A.3 Sağlık hizmetlerine erişimi kısıtlamadan sağlık harcamalarının sürdürülebilirliğini sağlamak					
<b>Hedef</b>	H.3.1 Sağlık sigortacılığının gelişimine yönelik politikalar üretmek					
<b>Performans Hedefi</b>	Sağlık sigortacılığının gelişimine yönelik politikalar üretmek					
<b>Açıklama</b>	Sağlık sigortacılığının gelişimi ve desteklenmesine yönelik çalışmaların yürütülmesi, sistemin kalitesinin artırılması ve sürdürülebilirliğinin sağlanmasına yönelik modeller oluşturulması, mevcut modellerin geliştirilmesi yönündeki çalışmalara ağırlık verilmesi önem arz etmektedir. Katılımcı bir yaklaşımla geliştirilecek politika ve projeler sayesinde hizmet alan memnuniyetinin artması ve artan sağlık harcamalarının finansmanının sorunsuz şekilde sağlanması hedeflenmektedir.					
<b>Performans Göstergeleri</b>			<b>Ölçü Birimi</b>	<b>2023</b>	<b>2024</b>	<b>2025 (Hedef)</b>
1	Akılcı ilaç kullanımı ilkeleri ve fiyat politikalarının geliştirilmesi çerçevesinde belirli ürün grupları için geri ödeme listesindeki revize çalışma sayısı		Adet	0	1	1
Geri ödemeye alınacak yeni ilaçların mevcut listede yer alan diğer ilaçlar ile birlikte değerlendirmeleri sonrası düzenleme kriterleri oluşturulması ve ilaç grupları bazında Kurum geri ödeme verilerinin analiz edilmesi sonucunda SUT ve/veya MEDULA'da gerekli düzenlemelerin gerçekleştirilmesini ifade etmektedir.						
2	Sağlık politikalarının geliştirilmesine yönelik hazırlanan araştırma raporu sayısı		Adet	0	1	1
Dünyadaki sağlık politikalarının yakından takip edilmesi ve sağlık sigortacılığının gelişimi ve desteklenmesine yönelik çalışmalar yürütmek amacıyla sağlık hizmetlerinin geri ödemesinde değere dayalı geri ödeme modellerinin araştırılarak rapor hazırlanmasıdır.						

Faaliyetler		Kaynak İhtiyacı (TL)		
		Bütçe	Bütçe Dışı	Toplam
1	Sağlık Sigortacılığını Geliştirme Faaliyeti	114.503.760	0	114.503.760
<b>Genel Toplam</b>		<b>114.503.760</b>	<b>0</b>	<b>114.503.760</b>

## FAALİYET MALİYETLERİ TABLOSU

<b>İdare Adı</b>	Sosyal Güvenlik Kurumu Başkanlığı
<b>Performans Hedefi</b>	Sağlık sigortacılığının gelişimine yönelik politikalar üretmek
<b>Faaliyet Adı</b>	Sağlık Sigortacılığını Geliştirme Faaliyeti
<b>Sorumlu Harcama Birimi veya Birimleri</b>	Genel Sağlık Sigortası Genel Müdürlüğü
<b>Açıklamalar</b>	Kurumumuzca finansmanı sağlanan/sağlanacak olan sağlık alanındaki ürün ve hizmet gruplarının ihtiyaç duyulan alanlarda mevcut ödeme usul, esas ve kuralları dışında mali veya tıbbi olarak getireceği faydaya göre ödeme kapsamına alınması veya mevcut ödeme usul, esas ve kurallarının değiştirilmesine yönelik alternatif geri ödeme yöntemleri kullanılmak suretiyle başvuruda bulunulan ilaçların değerlendirilmesi ve bedeli ödenecek ilaçlar listesine ilave edilmesine ilişkin iş ve işlemlerini kapsamaktadır.

EKONOMİK KOD		ÖDENEK
01	PERSONEL GİDERLERİ	102.837.870
02	SOSYAL GÜVENLİK KURUMLARINA DEVLET PRİMİ GİDERLERİ	11.129.940
03	MAL VE HİZMET ALIM GİDERLERİ	535.950
06	SERMAYE GİDERLERİ	0
<b>Bütçe Kaynak İhtiyacı</b>		<b>114.503.760</b>
<b>Bütçe Dışı Kaynak</b>	Döner Sermaye	0
	Yurt İçi	0
	Yurt Dışı	0
<b>Bütçe Dışı Kaynak İhtiyacı</b>		<b>0</b>
<b>Toplam Kaynak İhtiyacı</b>		<b>114.503.760</b>

**PERFORMANS HEDEFİ 9 : SAĞLIK GİDERLERİNİN ETKİN YÖNETİMİ İÇİN İZLEME, DEĞERLENDİRME, KONTROL VE DENETİM SİSTEMİNİ GELİŞTİRMEK**

PERFORMANS HEDEFİ TABLOSU (PH-9)					
<b>İdare Adı</b>	SOSYAL GÜVENLİK KURUMU				
<b>Amaç</b>	A.3 Sağlık hizmetlerine erişimi kısıtlamadan sağlık harcamalarının sürdürülebilirliğini sağlamak				
<b>Hedef</b>	H.3.2 Sağlık giderlerinin etkin yönetimi için izleme, değerlendirme, kontrol ve denetim sistemini geliştirmek				
<b>Performans Hedefi</b>	Sağlık giderlerinin etkin yönetimi için izleme, değerlendirme, kontrol ve denetim sistemini geliştirmek				
<b>Açıklama</b>	Genel sağlık sigortasının sürdürülebilirliği ve sağlık giderlerinin etkin yönetimi için etkili bir izleme, değerlendirme ve kontrol sistemi gereklidir. Bu sayede açıkların veya suiistimallerin önüne geçilerek sağlık hizmetlerinin finansmanına katkı sunulması amaçlanmaktadır.				
Performans Göstergeleri		Ölçü Birimi	2023	2024	2025 (Hedef)
1	Sağlık alanında risk ve izleme odaklı denetim kapsamında hazırlanan rapor sayısı	Adet	128	8	8
Genel Sağlık Sigortası iş ve işlemleri ile ilgili olarak izleme ve değerlendirme faaliyetleri kapsamında veriye dayalı risk ve izleme odaklı denetim raporları hazırlanmasıdır.					
2	Sağlık teknolojileri değerlendirmesi kapsamında yapılan çalışma sayısı	Adet	3	1	1
İlaç, tıbbi malzeme ve sağlık hizmetlerine ait konularla ilgili Sağlık Teknolojileri Değerlendirilmesi kapsamında çalışma yapılmasını ifade etmektedir.					
3	Yurt dışı ilaç listesinde yer alan ilaçlar için kurulacak olan kontrol ve izleme sistemine her yıl eklenecek ilaç sayısı	Adet	0	5	5
Kurumumuzca ödenen Ek 4C listesindeki ilaçların takibinin ve istatistiklerinin izlenmesini ifade etmektedir.					
4	SUT eklerinde değişiklik yapılan işlem kodu sayısı	Adet	2.800	10	10
Sağlık Bakanlığı, vatandaşlar, ilgili sivil toplum kuruluşları, dernekler gibi paydaşlarımızdan gelen talepler, teknolojik ilerlemeler, maliyet artışları gibi hususlar doğrultusunda değerlendirilerek SUT eklerinde yer alan işlemlerde; yeni işlem kodu eklenmesi, güncelliğini yitiren işlem kodlarının kaldırılması, fiyat değişiklikleri vb. düzenlemeler yapılmasını ifade etmektedir.					

Faaliyetler		Kaynak İhtiyacı (TL)		
		Bütçe	Bütçe Dışı	Toplam
1	Sağlık Hizmetlerinde İzleme, Değerlendirme, Kontrol ve Denetim Faaliyeti	139.949.040	0	139.949.040
<b>Genel Toplam</b>		<b>139.949.040</b>	<b>0</b>	<b>139.949.040</b>

## FAALİYET MALİYETLERİ TABLOSU

<b>İdare Adı</b>	Sosyal Güvenlik Kurumu Başkanlığı
<b>Performans Hedefi</b>	Sağlık giderlerinin etkin yönetimi için izleme, değerlendirme, kontrol ve denetim sistemini geliştirmek
<b>Faaliyet Adı</b>	Sağlık Hizmetlerinde İzleme, Değerlendirme, Kontrol ve Denetim Faaliyeti
<b>Sorumlu Harcama Birimi veya Birimleri</b>	Genel Sağlık Sigortası Genel Müdürlüğü
<b>Açıklamalar</b>	Risk odaklı denetim raporları ile GSS sisteminin sürdürülebilirliğini sağlamak, sağlık hizmetlerinin kötüye kullanılmasını engellemek ve bu alanda finansmanı sağlanan sağlık hizmetlerin kalitesinin değerlendirilmesi amaçlanmıştır. Ayrıca Sağlık Uygulama Tebliği (SUT) eklerinde detaylandırılarak yapılmış yeni işlem kodlarının belirlenmesi ile sağlık alanında kontrol ve denetim güçlendirilecek dolayısıyla sağlık giderleri yönetiminde etkinlik sağlanacaktır.

EKONOMİK KOD		ÖDENEK
01	PERSONEL GİDERLERİ	125.690.730
02	SOSYAL GÜVENLİK KURUMLARINA DEVLET PRİMİ GİDERLERİ	13.603.260
03	MAL VE HİZMET ALIM GİDERLERİ	655.050
06	SERMAYE GİDERLERİ	0
<b>Bütçe Kaynak İhtiyacı</b>		<b>139.949.040</b>
<b>Bütçe Dışı Kaynak</b>	Döner Sermaye	0
	Yurt İçi	0
	Yurt Dışı	0
<b>Bütçe Dışı Kaynak İhtiyacı</b>		<b>0</b>
<b>Toplam Kaynak İhtiyacı</b>		<b>139.949.040</b>

**PERFORMANS HEDEFİ 10 : SAĞLIK SİGORTACILIĞININ GELİŞİMİNE YÖNELİK ANALİZLER/ARAŞTIRMALAR YÜRÜTMEK**

PERFORMANS HEDEFİ TABLOSU (PH-10)						
<b>İdare Adı</b>	SOSYAL GÜVENLİK KURUMU					
<b>Amaç</b>	A.3 Sağlık hizmetlerine erişimi kısıtlamadan sağlık harcamalarının sürdürülebilirliğini sağlamak					
<b>Hedef</b>	H.3.3 Sağlık sigortacılığının gelişimine yönelik analizler/araştırmalar yürütmek					
<b>Performans Hedefi</b>	Sağlık sigortacılığının gelişimine yönelik analizler/araştırmalar yürütmek					
<b>Açıklama</b>	Sağlık harcamalarında sürdürülebilirliğin takibi için teknik analizler ve uluslararası alanda yapılan yeni düzenlemelerin incelenmesi yoluyla sağlık sigortacılığının gelişmesine katkı sunulması hedeflenmektedir.					
<b>Performans Göstergeleri</b>			<b>Ölçü Birimi</b>	<b>2023</b>	<b>2024</b>	<b>2025 (Hedef)</b>
1	Yapılan Teknik Analiz/Araştırma Sayısı		Adet	0	2	2
Performans göstergesi, sosyal sigortacılığın ve sağlık sigortacılığının gelişimine yönelik analizler/araştırmalar yürütmek kapsamında yapılan teknik analiz sayısını ifade etmektedir.						

Faaliyetler		Kaynak İhtiyacı (TL)		
		Bütçe	Bütçe Dışı	Toplam
1	Sağlık Sigortacılığını Geliştirmeye Yönelik Araştırma Faaliyeti	15.397.600	0	15.397.600
<b>Genel Toplam</b>		<b>15.397.600</b>	<b>0</b>	<b>15.397.600</b>

## FAALİYET MALİYETLERİ TABLOSU

<b>İdare Adı</b>	Sosyal Güvenlik Kurumu Başkanlığı
<b>Performans Hedefi</b>	Sağlık sigortacılığının gelişimine yönelik analizler/araştırmalar yürütmek
<b>Faaliyet Adı</b>	Sağlık Sigortacılığını Geliştirmeye Yönelik Araştırma Faaliyeti
<b>Sorumlu Harcama Birimi veya Birimleri</b>	Aktüerya ve Fon Yönetimi Daire Başkanlığı
<b>Açıklamalar</b>	Ulusal Bağışıklama Programına HPV aşısının dahil edilmesinin maliyet etkililik analizi yapılacaktır.

EKONOMİK KOD		ÖDENEK
01	PERSONEL GİDERLERİ	13.652.400
02	SOSYAL GÜVENLİK KURUMLARINA DEVLET PRİMİ GİDERLERİ	1.588.200
03	MAL VE HİZMET ALIM GİDERLERİ	157.000
06	SERMAYE GİDERLERİ	0
<b>Bütçe Kaynak İhtiyacı</b>		<b>15.397.600</b>
<b>Bütçe Dışı Kaynak</b>	Döner Sermaye	0
	Yurt İçi	0
	Yurt Dışı	0
<b>Bütçe Dışı Kaynak İhtiyacı</b>		<b>0</b>
<b>Toplam Kaynak İhtiyacı</b>		<b>15.397.600</b>



## PERFORMANS HEDEFİ 11 : EMEKLİLİK HİZMETLERİNİ ETKİNLEŞTİRMEK

PERFORMANS HEDEFİ TABLOSU (PH-11)					
İdare Adı	SOSYAL GÜVENLİK KURUMU				
Amaç	A.4 Kaliteli sosyal sigortacılık hizmeti vererek hizmet alan memnuniyetini artırmak				
Hedef	H.4.1 Emeklilik hizmetlerini etkinleştirmek				
Performans Hedefi	Emeklilik hizmetlerini etkinleştirmek				
Açıklama	Kurumumuz tarafından sigortalı ve hak sahiplerine yaşlılık, ölüm, malullük ve iş göremezlik risklerine karşı aylık/gelir bağlanmakta ve gelir kayıplarına karşı bu kişilere koruma sağlanmaktadır. Söz konusu hizmetlerin hızlı ve güvenilir bir şekilde yerine getirilmesi ana hedeflerimiz arasındadır.				
Performans Göstergeleri		Ölçü Birimi	2023	2024	2025 (Hedef)
1	4/1-(a) kapsamında ortalama yaşlılık aylığı bağlama süresi	Gün	57,81	18,00	17,00
Performans göstergesinin hesabında sigortalının yaşlılık aylığı bağlanması için Kuruma başvurduğu tarih ile tarafına yaşlılık aylığı bağlandığı tarih arasında geçen süre esas alınmaktadır.					
2	4/1-(b) kapsamında ortalama yaşlılık aylığı bağlama süresi	Gün	38,55	18,00	17,00
Performans göstergesi, 4/1-(b) kapsamındaki sigortalılarımızın yaşlılık aylığı talebinde buldukları tarih ile tahsis işlemini gerçekleştirmekle görevli personelin aylık bağlama işlemini tamamladığı tarih arasında geçen süreyi ifade etmektedir.					
3	4/1-(c) kapsamında ortalama ölüm aylığı bağlama süresi	Gün	12,27	12,00	11,00
Performans göstergesinin hesabında sigortalının ölüm aylığı bağlanması için Kuruma başvurduğu tarih ile tarafına ölüm aylığı bağlandığı tarih arasında geçen süre esas alınmaktadır.					
4	4/1-(c) kapsamında ortalama yaşlılık ve emeklilik aylığı bağlama süresi	Gün	12,56	10,00	9,00
Performans göstergesinin hesabında sigortalının emekli veya yaşlılık aylığı bağlanması için Kuruma başvurduğu tarih ile tarafına emekli veya yaşlılık aylığı bağlandığı tarih arasında geçen süre esas alınmaktadır.					
5	Kurum Sağlık Kurulları arasında koordinasyonun sağlanmasına yönelik istişare toplantı sayısı	Adet	0	1	2
Performans göstergesinin hesabında Kurum Sağlık Kurulları arasında istişare sağlanması amacıyla gerçekleştirilen toplantı sayısı esas alınmaktadır.					

Faaliyetler		Kaynak İhtiyacı (TL)		
		Bütçe	Bütçe Dışı	Toplam
1	Emeklilik Hizmetlerinin Etkinleştirilmesine Yönelik Çalışmalar Geliştirilmesi Faaliyeti	339.518.800	0	339.518.800
<b>Genel Toplam</b>		<b>339.518.800</b>	<b>0</b>	<b>339.518.800</b>

## FAALİYET MALİYETLERİ TABLOSU

<b>İdare Adı</b>	Sosyal Güvenlik Kurumu Başkanlığı
<b>Performans Hedefi</b>	Emeklilik hizmetlerini etkinleştirmek
<b>Faaliyet Adı</b>	Emeklilik Hizmetlerinin Etkinleştirilmesine Yönelik Çalışmalar Geliştirilmesi Faaliyeti
<b>Sorumlu Harcama Birimi veya Birimleri</b>	Emeklilik Hizmetleri Genel Müdürlüğü
<b>Açıklamalar</b>	<p>Faaliyet kapsamında;</p> <ul style="list-style-type: none"> <li>- Sigortalıların meslek kodlarının, iş kazası ve meslek hastalıklarına bağlı meslekte kazanma gücü kaybı oranı tespitinde kullanılan meslek grup numaraları ile eşleştirilmesi,</li> <li>- Ek aylık alan doktorların ek aylıklarının kontrol edilerek fazla ödeme yapılanlara borç çıkarılması, eksik ödeme yapılanlara alacaklarının ödenmesi çalışmalarının yapılması,</li> <li>- Erkek yetim maaşı alanlara SMS gönderilmesi,</li> <li>- Eğitim öğretim yardımı ödemelerinin emekli maaş hesaplarına gönderilmesi,</li> <li>- e-Devlette yer alan "Gelir, Aylık, Ödenek Talep Belgesinin Verilmesi" uygulaması üzerinden yapılan başvuru sonrasında oluşan tahsis talep çıktısında 4/1-(b) sicilinin gösterilmesinin sağlanması,</li> <li>- e-Devlette yer alan "Gelir, Aylık, Ödenek Talep Belgesinin Verilmesi" uygulaması üzerinden yapılan evlenme ödeneği başvurularında yalnızca ölüm gelir/aylığı alan kız çocukların başvuru yapabilmesinin sağlanması,</li> <li>- 5511 sayılı Kanunun 4 üncü maddesinin birinci fıkrasının (a) ve (b) bendine tabi sigortalı ve hak sahiplerinin kontrol muayene işlemlerine ilişkin broşür hazırlanması,</li> <li>- Çalışmaya başlaması nedeniyle gelir/aylıklarında durum değişikliği yapılması gerekenler hakkında TAKİP programında gerekli revizyonun yapılması,</li> <li>- 4/1-(a) kapsamında gelir ve aylık ödemesi yapılan dosyalardan; TAKİP uygulamasının kullanıma açıldığı tarihten önce bağlanmış olup bu tarihten itibaren hiç hareket görmemiş olması nedeniyle TAKİP uygulaması tarafından kontrolü yapılamamış olanların tespitinin sağlanarak gerekli durdurma ve kontrol işlemlerinin gerçekleştirilmesi amacıyla Emektar 4A programında listelenmesi,</li> <li>- 2023-2024 yıllarında Emeklilik Hizmetleri Genel Müdürlüğüne gelen soru önergelerinin temasal açıdan sınıflandırılması ve analizinin yapılarak raporlanması,</li> <li>- Kurum Sağlık Kurullarının benzer durumda olan sigortalı ve hak sahipleri hakkında farklı kararlar vermelerinin önüne geçmek amacıyla eğitimler verilmesi,</li> <li>- Hususi damgalı pasaport işlemlerinde gerekli olan kişi bilgileri ve derece-kademe bilgisinin vatandaş odaklı hizmet anlayışı çerçevesinde hizmetin daha hızlı sunumunun gerçekleştirilebilmesi adına ve Cumhurbaşkanlığınca yürütülen bürokrasinin azaltılması ile dijital dönüşüm çalışmaları kapsamında veri paylaşımı veya başka bir yöntem ile bürokratik süreç ortadan kaldırılarak, verilerin doğrudan paylaşılması suretiyle işlemlerin elektronik olarak yürütülmesi için gazi ve şehit yakınlarının pasaport alımlarında kullanılmak üzere 5434 sayılı kanunun ek 77 nci maddesine göre ulaşılmış oldukları derece kademelerini gösterir ıslak imzalı ve mühürlü vazife malullüğü durum belgesi düzenlenmesi yerine bu bilgiyi içeren belgenin Nüfus ve Vatandaşlık İşleri Genel Müdürlüğü ile bürokratik süreç ortadan kaldırılarak, doğrudan paylaşılması suretiyle işlemlerin yürütülmesi, çalışmalarının yapılması amaçlanmaktadır.</li> </ul>

EKONOMİK KOD		ÖDENEK
01	PERSONEL GİDERLERİ	292.974.800
02	SOSYAL GÜVENLİK KURUMLARINA DEVLET PRİMİ GİDERLERİ	40.532.000
03	MAL VE HİZMET ALIM GİDERLERİ	6.012.000
06	SERMAYE GİDERLERİ	0
<b>Bütçe Kaynak İhtiyacı</b>		<b>339.518.800</b>
<b>Bütçe Dışı</b>	Döner Sermaye	0
	Yurt İçi	0
	Yurt Dışı	0
<b>Bütçe Dışı Kaynak İhtiyacı</b>		<b>0</b>
<b>Toplam Kaynak İhtiyacı</b>		<b>339.518.800</b>

## PERFORMANS HEDEFİ 12 : YURT DIŐI İŐ VE İŐLEMLERİNİ İYİLEŐTİRMEK

PERFORMANS HEDEFİ TABLOSU (PH-12)					
<b>İdare Adı</b>	SOSYAL GÜVENLİK KURUMU				
<b>Amaç</b>	A.4 Kaliteli sosyal sigortacılık hizmeti vererek hizmet alan memnuniyetini artırmak				
<b>Hedef</b>	H.4.2 Yurt dıŐı iŐ ve iŐlemlerini iyileŐtirmek				
<b>Performans Hedefi</b>	Yurt dıŐı iŐ ve iŐlemlerini iyileŐtirmek				
<b>Açıklama</b>	Yurt dıŐında yaŐayan Türk vatandaşlarının sosyal güvenlik haklarından yararlanmaları amacıyla diđer ülkelerle sosyal güvenlik sözleşmeleri imzalanmaktadır. Bu sözleşmelerle vatandaşlarımız, karŐı ülkenin mevzuatından kaynaklanan kısa ve uzun vadeli sigorta kollarına iliŐkin sosyal güvenlik haklarını ülkemizde kullanmak imkânına sahip olabilmektedir. Ayrıca sosyal güvenlik sözleşmesi imzalanmıŐ ya da imzalanmamıŐ ülkelerde yaŐayan Türk vatandaşlarına, yurt dıŐında buldukları süreleri borçlanabilme imkânı verilerek sosyal güvenlik haklarından faydalanmaları sađlanmaktadır. Bu konularda yapılacak bilgilendirme faaliyetleri ile hedefteki bahse konu iŐ ve iŐlemlerin iyileŐtirilmesine katkı sađlayacaktır.				
<b>Performans Göstergeleri</b>		<b>Ölçü Birimi</b>	<b>2023</b>	<b>2024</b>	<b>2025 (Hedef)</b>
1	Yurt dıŐında yaŐayan vatandaşlarımızın bilgilendirilmesine yönelik yapılan çalıŐma sayısı (iletiŐim kanallarının kullanılması, iletiŐim materyallerinin hazırlanması vb.)	Adet	24	2	1
Performans göstergesi, 3201 Sayılı Yurt DıŐında Bulunan Türk Vatandaşlarının Yurt DıŐında Geçen Sürelerinin Sosyal Güvenlikleri Bakımından Deđerlendirilmesi Hakkında Kanun ve bu Kanunun uygulamaları hakkında iletiŐim kanalları kullanmak ve iletiŐim materyalleri hazırlamak suretiyle yurtdıŐında yaŐayan vatandaşlarımızın bilgilendirilmesine yönelik yapılan çalıŐma sayısını ifade etmektedir.					
2	Yapılan danıŐma günü sayısı	Adet	19	6	6
Performans göstergesi, sosyal güvenlik sözleşmesi imzalanmıŐ ülkelerdeki akit ülke sigorta vatandaşlarının, akit ülke mevzuatları konusunda bilgilendirilmesi amacıyla gerçekleştirilen danıŐma günü sayısını ifade etmektedir.					

Faaliyetler		Kaynak İhtiyacı (TL)		
		Bütçe	Bütçe DıŐı	Toplam
1	Yurt DıŐı İŐ ve İŐlemlerinin GeliŐtirilmesi Faaliyeti	67.903.760	0	67.903.760
<b>Genel Toplam</b>		<b>67.903.760</b>	<b>0</b>	<b>67.903.760</b>

## FAALİYET MALİYETLERİ TABLOSU

<b>İdare Adı</b>	Sosyal Güvenlik Kurumu Başkanlığı
<b>Performans Hedefi</b>	Yurt dışı iş ve işlemlerini iyileştirmek
<b>Faaliyet Adı</b>	Yurt Dışı İş ve İşlemlerinin Geliştirilmesi Faaliyeti
<b>Sorumlu Harcama Birimi veya Birimleri</b>	Emeklilik Hizmetleri Genel Müdürlüğü
<b>Açıklamalar</b>	<p>Faaliyet kapsamında;</p> <ul style="list-style-type: none"> <li>- 2023 ve 2024 Merkez Eylem Planları kapsamında oluşturulan Tip Sosyal Güvenlik Anlaşması ile Tip İdari Anlaşmaya uygun olarak ikili sosyal güvenlik sözleşmelerinin uygulanmasında kullanılacak "Tip Formüler" hazırlanması,</li> <li>- Yurtdışı Sözleşmeler ve Emeklilik Daire Başkanlığına ait olup Hasanoğlan arşiv binasında bulunan yaklaşık 30.000 adet 4/A sicil dosyasının İl Müdürlüklerine devri,</li> <li>- Ünitelere uzun ve kısa vade sigorta kollarına ilişkin Zoom üzerinden eğitim verilmesi, çalışmalarının yapılması planlanmaktadır.</li> </ul>

EKONOMİK KOD		ÖDENEK
01	PERSONEL GİDERLERİ	58.594.960
02	SOSYAL GÜVENLİK KURUMLARINA DEVLET PRİMİ GİDERLERİ	8.106.400
03	MAL VE HİZMET ALIM GİDERLERİ	1.202.400
06	SERMAYE GİDERLERİ	0
<b>Bütçe Kaynak İhtiyacı</b>		<b>67.903.760</b>
<b>Bütçe Dışı Kaynak</b>	Döner Sermaye	0
	Yurt İçi	0
	Yurt Dışı	0
<b>Bütçe Dışı Kaynak İhtiyacı</b>		<b>0</b>
<b>Toplam Kaynak İhtiyacı</b>		<b>67.903.760</b>

## PERFORMANS HEDEFİ 13 : KISA VADELİ SİGORTA HİZMETLERİNİ GELİŞTİRMEK

PERFORMANS HEDEFİ TABLOSU (PH-13)					
İdare Adı	SOSYAL GÜVENLİK KURUMU				
Amaç	A.4 Kaliteli sosyal sigortacılık hizmeti vererek hizmet alan memnuniyetini artırmak				
Hedef	H.4.3 Kısa vadeli sigorta hizmetlerini geliştirmek				
Performans Hedefi	Kısa vadeli sigorta hizmetlerini geliştirmek				
Açıklama	Sigortalıların iş kazası, meslek hastalıkları ya da hastalık ve analık nedeniyle çalışamaması durumunda herhangi bir gelir kaybı ya da sağlık yardımından mahrumiyet yaşamaması için kısa vadeli sigorta hizmetleri verilmektedir. Bu hizmetlerin geliştirilmesi, daha hızlı ve etkili bir biçimde sunulması hizmet alanların memnuniyetini artırmada önemli bir araçtır.				
Performans Göstergeleri		Ölçü Birimi	2023	2024	2025 (Hedef)
1	Elektronik uygulamalara eklenen modül ve yapılan operasyonel olmayan revizyon sayısı	Adet	0	15	20
Kısa vadeli sigorta kollarına ait uygulamalarda tespit edilen aksaklıklara istinaden, uygulamaların daha etkin ve verimli kullanılması, kullanıcı dostu olması, yersiz ödemelerin engellenmesine yönelik kontrollerin artırılması vb. önlemler için yapılacak program çalışmalarının sayısını ifade etmektedir.					
2	Geçici iş göremezlik ödeneklerine yönelik protokol imzalanan işyeri sayısının bir önceki yıla göre artış oranı (%)	Yüzde	9,40	5,00	5,00
5510 sayılı Kanununun 18 inci maddesinin altıncı fıkrası uyarınca hazırlanan mahsuplaşma programı kapsamında İl Müdürlükleriyle protokol imzalayan işyeri sayısındaki bir önceki yılın toplam değerine nazaran artış oranını ifade etmektedir.					

Faaliyetler		Kaynak İhtiyacı (TL)		
		Bütçe	Bütçe Dışı	Toplam
1	Kısa Vadeli Sigorta Hizmetlerinin Verimliliğinin Artırılması Faaliyeti	33.951.880	0	33.951.880
<b>Genel Toplam</b>		<b>33.951.880</b>	<b>0</b>	<b>33.951.880</b>

## FAALİYET MALİYETLERİ TABLOSU

<b>İdare Adı</b>	Sosyal Güvenlik Kurumu Başkanlığı
<b>Performans Hedefi</b>	Kısa vadeli sigorta hizmetlerini geliştirmek
<b>Faaliyet Adı</b>	Kısa Vadeli Sigorta Hizmetlerinin Verimliliğinin Artırılması Faaliyeti
<b>Sorumlu Harcama Birimi veya Birimleri</b>	Emeklilik Hizmetleri Genel Müdürlüğü
<b>Açıklamalar</b>	Faaliyet kapsamında; - Elektronik istirahat raporu düzenleme uygulamasının yeniden dizayn edilmesi, - Kısa vadeli sigorta uygulamalarına ilişkin video konferans eğitimi verilmesi, planlanmaktadır.

EKONOMİK KOD		ÖDENEK
01	PERSONEL GİDERLERİ	29.297.480
02	SOSYAL GÜVENLİK KURUMLARINA DEVLET PRİMİ GİDERLERİ	4.053.200
03	MAL VE HİZMET ALIM GİDERLERİ	601.200
06	SERMAYE GİDERLERİ	0
<b>Bütçe Kaynak İhtiyacı</b>		<b>33.951.880</b>
<b>Bütçe Dışı Kaynak</b>	Döner Sermaye	0
	Yurt İçi	0
	Yurt Dışı	0
<b>Bütçe Dışı Kaynak İhtiyacı</b>		<b>0</b>
<b>Toplam Kaynak İhtiyacı</b>		<b>33.951.880</b>

## PERFORMANS HEDEFİ 14 : TESCİL VE HİZMET İŞLEMLERİNİ ETKİNLEŞTİRMEK

PERFORMANS HEDEFİ TABLOSU (PH-14)					
<b>İdare Adı</b>	SOSYAL GÜVENLİK KURUMU				
<b>Amaç</b>	A.4 Kaliteli sosyal sigortacılık hizmeti vererek hizmet alan memnuniyetini artırmak				
<b>Hedef</b>	H.4.4 Tescil ve hizmet işlemlerini etkinleştirmek				
<b>Performans Hedefi</b>	Tescil ve hizmet işlemlerini etkinleştirmek				
<b>Açıklama</b>	Sosyal sigortalar ve genel sağlık sigortası kapsamında sağlanan hizmetlerden faydalanmak için ilgili kişilerin tescil edilmesi gerekmektedir. Tescil tarihi, sosyal güvenlik haklarının kazanılması, tabi olunan mevzuat hükümlerinin belirlenmesi, hak kayıplarının ortadan kaldırılması için önem teşkil etmekte olup, tescil işlemlerinin doğruluğunu sağlayacak çalışmaların yapılması Kurumumuz açısından öncelikli konuların başında gelmektedir.				
<b>Performans Göstergeleri</b>		<b>Ölçü Birimi</b>	<b>2023</b>	<b>2024</b>	<b>2025 (Hedef)</b>
1	4/1-(b)(4) kapsamında tarımsal faaliyette bulunan sigortalıların sigortalılık iş ve işlemleri hakkında Ziraat Odalarını bilgilendirme toplantı sayısı	Adet	0	7	0
Performans göstergesi hesabında, 5510 sayılı Kanunun 4/1-(b) (4) kapsamında bilgilendirme yapılan ziraat odası sayısı esas alınmaktadır.					
2	HİTAP hatalı kayıtlarının tespiti ve düzeltilmesine yönelik yapılan çalışma sayısı (duyuru, yazı, kılavuz)	Adet	0	3	3
Performans göstergesi hesabında, HİTAP verilerinde yapılan kontrollerde tespit edilen hataları düzeltmeye yönelik yazı, duyuru, kılavuz gibi yazılı bildirim sayısı esas alınmaktadır.					
3	Kurum içi ve kurum dışı HİTAP kullanıcılarına verilen eğitim sayısı	Adet	28	3	3
Performans göstergesi hesabında, gerek Kurum içi gerekse Kurum dışı HİTAP kullanıcılarına verilen yıllık eğitim sayısı esas alınmaktadır.					

Faaliyetler		Kaynak İhtiyacı (TL)		
		Bütçe	Bütçe Dışı	Toplam
1	Eğitici ve Bilgilendirici Uygulamalar ile Tescil Süreçlerinin Hızlandırılması Faaliyeti	67.903.760	0	67.903.760
<b>Genel Toplam</b>		<b>67.903.760</b>	<b>0</b>	<b>67.903.760</b>

## FAALİYET MALİYETLERİ TABLOSU

<b>İdare Adı</b>	Sosyal Güvenlik Kurumu Başkanlığı
<b>Performans Hedefi</b>	Tescil ve hizmet işlemlerini etkinleştirmek
<b>Faaliyet Adı</b>	Eğitici ve Bilgilendirici Uygulamalar ile Tescil Süreçlerinin Hızlandırılması Faaliyeti
<b>Sorumlu Harcama Birimi veya Birimleri</b>	Emeklilik Hizmetleri Genel Müdürlüğü
<b>Açıklamalar</b>	<p>Faaliyet kapsamında;</p> <ul style="list-style-type: none"> <li>- Borçlanma (4C) programından yapılan tüm tahakkuk işlemlerinin ATS kayıtlarına aktarılması Statüsü 5510 olan 4/1-c sigortalılarının ihya işlemlerinin Hizmet Kazanç İhya programına eklenmesi,</li> <li>- Statüsü 5510 olan 4/1-c sigortalılarının Kanununun 41 inci maddesi kapsamındaki borçlanma işlemlerinin taşra birimlerine devredilmesi,</li> <li>- 4/1-c hizmet bildirim işlemlerinin yapıldığı Hizmet Bildirim programında daha hızlı ve kolay işlem yapılmasını sağlayacak güncelleme ve geliştirme çalışmalarının yapılması</li> <li>- 5434 sayılı Kanuna tabi 4/1-c sigortalılarından henüz aylık bağlanmamış ve 4/1-c sigortalılığı pasif olan bugün için yaklaşık 700.000 kayıt için; bu kayıtların gün ve kazanç bilgilerinin aylık bağlama işlemlerinde kullanıma uygunluğunun KGTH Dairesi Başkanlığınca tek tek hizmet bildirim incelemesi yapılmaksızın sağlanması</li> <li>- Fiili hizmet süresi zammına tabi olmayan hizmetlerin meslek kodu kısıtlaması ile Kurumumuza bildirilmesinin engellenmesi,</li> <li>- Kanununun 4/1-(b)-4 kapsamındaki sigortalıların, idari para cezalarına ilişkin Kanun değişikliğinin onaylanması halinde, ziraat odası kayıtlarının online ortamda görüntülenerek sorgulanmasının sağlanması,</li> <li>- Elektronik hizmet belgesi olan HİTAP üzerinden aylık bağlama ve sigortalılık işlemlerine ilişkin takiplerin yapılabilmesi için veri girişlerindeki hata oranını en aza indirmeye yönelik eğitimlerin sürdürülmesi Yapılan tespitlerle ilgili olarak HİTAP veri girişi sorumlusu kamu kurumlarına yazı, duyuru vb. ile bildirim yapılması, çalışmalarının yapılması planlanmaktadır.</li> </ul>

EKONOMİK KOD		ÖDENEK
01	PERSONEL GİDERLERİ	58.594.960
02	SOSYAL GÜVENLİK KURUMLARINA DEVLET PRİMİ GİDERLERİ	8.106.400
03	MAL VE HİZMET ALIM GİDERLERİ	1.202.400
06	SERMAYE GİDERLERİ	0
<b>Bütçe Kaynak İhtiyacı</b>		<b>67.903.760</b>
<b>Bütçe Dışı Kaynak</b>	Döner Sermaye	0
	Yurt İçi	0
	Yurt Dışı	0
<b>Bütçe Dışı Kaynak İhtiyacı</b>		<b>0</b>
<b>Toplam Kaynak İhtiyacı</b>		<b>67.903.760</b>



## PERFORMANS HEDEFİ 15 : TAŞINMAZLARI ETKİN YÖNETMEK

PERFORMANS HEDEFİ TABLOSU (PH-15)						
<b>İdare Adı</b>	SOSYAL GÜVENLİK KURUMU					
<b>Amaç</b>	A.5 Kurumsal yönetim sistemini geliştirmek					
<b>Hedef</b>	H.5.1 Taşınmazları etkin yönetmek					
<b>Performans Hedefi</b>	Taşınmazları etkin yönetmek					
<b>Açıklama</b>	Kaynakların etkili, ekonomik ve verimli kullanılması gerekliliği Kurum taşınmazlarının etkin yönetimini de gerekli kılmaktadır. Kurum hizmet binalarının fiziki şartlarının iyileştirilmesi, personelin performansını olumlu etkilemesinin yanı sıra hizmet alanların memnuniyetini de artırmaktadır. Seçilen hedefin bu amaçlara katkıda bulunacağı öngörülmektedir.					
<b>Performans Göstergeleri</b>			<b>Ölçü Birimi</b>	<b>2023</b>	<b>2024</b>	<b>2025 (Hedef)</b>
1	Fiziki şartları yetersiz hizmet birimlerinin yenilenme oranı		Yüzde	100,00	20,00	20,00
Yıl içerisinde fiziki şartları yetersiz olduğu tespit edilen hizmet binalarının adedinin, fiziki şartları iyileştirilen hizmet binaları adedine oranını ifade etmektedir.						
2	Satışı gerçekleştirilen gayrimenkul sayısının satılan toplam gayrimenkul sayısına oranı		Yüzde	80,00	40,00	35,00
Performans programı dönemi başında satılması planlanan gayrimenkul sayısının, dönem sonundaki satışı gerçekleştirilen toplam gayrimenkul sayısına oranını ifade eder.						

Faaliyetler		Kaynak İhtiyacı (TL)		
		Bütçe	Bütçe Dışı	Toplam
1	Taşınmazların Etkin Yönetimi ve Değerlendirilmesi Faaliyeti	637.834.200	0	637.834.200
<b>Genel Toplam</b>		<b>637.834.200</b>	<b>0</b>	<b>637.834.200</b>

## FAALİYET MALİYETLERİ TABLOSU

<b>İdare Adı</b>	Sosyal Güvenlik Kurumu Başkanlığı
<b>Performans Hedefi</b>	Taşınmazları etkin yönetmek
<b>Faaliyet Adı</b>	Taşınmazların Etkin Yönetimi ve Değerlendirilmesi Faaliyeti
<b>Sorumlu Harcama Birimi veya Birimleri</b>	İnşaat ve Emlak Daire Başkanlığı
<b>Açıklamalar</b>	Taşınmaz portföyünün daha iyi değerlendirilmesine yönelik yeniden yapılandırma çalışmaları devam etmektedir. Bu amaçla e-ihale sistemine geçiş yapılmıştır. Bu sistemle tamamen elektronik ortamda ihaleler yapılmakta olup prim borcuna karşılık alınan taşınmazlar tamamen elektronik ortamda ihaleler yapılarak daha çok kesime ulaşılmaktadır. Kurum hizmet binalarının fiziki şartlarının iyileştirilmesi hedeflenmektedir.

EKONOMİK KOD		ÖDENEK
01	PERSONEL GİDERLERİ	63.314.400
02	SOSYAL GÜVENLİK KURUMLARINA DEVLET PRİMİ GİDERLERİ	8.074.800
03	MAL VE HİZMET ALIM GİDERLERİ	25.215.000
06	SERMAYE GİDERLERİ	541.230.000
<b>Bütçe Kaynak İhtiyacı</b>		<b>637.834.200</b>
<b>Bütçe Dışı Kaynak</b>	Döner Sermaye	0
	Yurt İçi	0
	Yurt Dışı	0
<b>Bütçe Dışı Kaynak İhtiyacı</b>		<b>0</b>
<b>Toplam Kaynak İhtiyacı</b>		<b>637.834.200</b>

**PERFORMANS HEDEFİ 16 : KURUMUN PERSONEL YÖNETİM KAPASİTESİNİ GELİŞTİRMEK**

PERFORMANS HEDEFİ TABLOSU (PH-16)						
<b>İdare Adı</b>	SOSYAL GÜVENLİK KURUMU					
<b>Amaç</b>	A.5 Kurumsal yönetim sistemini geliştirmek					
<b>Hedef</b>	H.5.2 Kurumun personel yönetim kapasitesini geliştirmek					
<b>Performans Hedefi</b>	Kurumun personel yönetim kapasitesini geliştirmek					
<b>Açıklama</b>	Kurumsal yönetim sisteminin en önemli unsurlarından biri de personel yönetimidir. Verimli iş sonuçları ve yüksek performans elde etmek için gerek personel yönetimine ilişkin bilişim alt yapısının gerekse kariyer imkanlarının geliştirilmesi önemsenmektedir. Seçilen hedefle Kurumun personel yönetim kapasitesinin geliştirilmesi amaçlanmaktadır.					
<b>Performans Göstergeleri</b>			<b>Ölçü Birimi</b>	<b>2023</b>	<b>2024</b>	<b>2025 (Hedef)</b>
1	Programlı teftiş ve incelemeye alınan birim sayısı	Adet	425	35	35	
Performans göstergesi kapsamında, personel yönetim kapasitesini geliştirmek amacıyla, veri analiz çalışmaları da göz önüne alınarak, Kurum merkez ve taşra teşkilâtı ile personelinin idarî, malî ve hukukî işlemleri hakkında teftiş, inceleme ve soruşturma yapılacaktır.						
2	Yeni geliştirilen/entegre edilen yazılımların tamamlanma oranı (%)	Yüzde	82,00	40,00	40,00	
Performans göstergesi ile personel uygulamaları yazılımlarının daha verimli, ergonomik ve teknolojik gelişmelere göre yeniden dizaynı için gerekli çalışmaların başlatılarak daha etkin, verimli ve sistematik bir yazılım programı oluşturulabilmesi için tüm modüllerin geliştirilmesi ve birbiri ile entegre edilmesi hedeflenmektedir.						
3	Yapılan Görevde Yükselme /Unvan Değişikliği Sınavı sayısı	Adet	5	1	1	
Kurumda görev yapan personelin moral ve motivasyonunu sağlamak, memnuniyet düzeyinin artırılarak Kurumdan ayrılmalarının önüne geçebilmek adına Kurumda kadro ihtiyaç ve imkanlar dahilinde Görevde Yükselme Sınavı ile Unvan Değişikliği Sınavı yapılmaktadır.						

Faaliyetler		Kaynak İhtiyacı (TL)		
		Bütçe	Bütçe Dışı	Toplam
1	Etkin Personel Yönetimi Faaliyeti	165.922.900	0	165.922.900
<b>Genel Toplam</b>		<b>165.922.900</b>	<b>0</b>	<b>165.922.900</b>

## FAALİYET MALİYETLERİ TABLOSU

<b>İdare Adı</b>	Sosyal Güvenlik Kurumu Başkanlığı
<b>Performans Hedefi</b>	Kurumun personel yönetim kapasitesini geliştirmek
<b>Faaliyet Adı</b>	Etkin Personel Yönetimi Faaliyeti
<b>Sorumlu Harcama Birimi veya Birimleri</b>	Personel Daire Başkanlığı, Rehberlik ve Teftiş Başkanlığı
<b>Açıklamalar</b>	<p>Faaliyet kapsamında;</p> <ul style="list-style-type: none"> <li>- Kurumsal başarıya ulaşabilmek için beşerî sermaye olarak adlandırılan çalışanlar için etkin ve verimli politikaların oluşturulması ve uygulanması,</li> <li>- Kurumumuz organizasyon yapısı ve görev dağılımı çerçevesinde giderek artan hizmetlerin aksamadan yürütülebilmesi için personelin birimler arasında hizmet gereklilikleri de dikkate alınarak adil ve dengeli dağılımının yapılması,</li> <li>- İlerleme ve yükselmelerde objektif kriterlerin belirlenerek bilginin ve mesleki yeterliliğin esas alınmasına ilişkin düzenlemelerin iyileştirilmesi,</li> <li>- Mevcut personelin nitelik bakımından analizinin yapılarak eksikliklerinin tespit edilmesi Verilecek eğitimler ile personelin bilgi ve yetkinliklerinin artırılması,</li> <li>- Bilişim hizmetlerinin kurumsal ihtiyaçları etkin, verimli ve güvenli bir şekilde karşılamasını sağlayacak şekilde geliştirilmesi,</li> <li>- Etkin personel yönetiminin sağlanması için programlı birim teftişleri ve rehberlik faaliyetleri yapılması,</li> </ul> <p>çalışmalarının yapılması planlanmaktadır.</p>

EKONOMİK KOD		ÖDENEK
01	PERSONEL GİDERLERİ	144.782.600
02	SOSYAL GÜVENLİK KURUMLARINA DEVLET PRİMİ GİDERLERİ	17.578.400
03	MAL VE HİZMET ALIM GİDERLERİ	3.561.900
06	SERMAYE GİDERLERİ	0
<b>Bütçe Kaynak İhtiyacı</b>		<b>165.922.900</b>
<b>Bütçe Dışı Kaynak</b>	Döner Sermaye	0
	Yurt İçi	0
	Yurt Dışı	0
<b>Bütçe Dışı Kaynak İhtiyacı</b>		<b>0</b>
<b>Toplam Kaynak İhtiyacı</b>		<b>165.922.900</b>

## PERFORMANS HEDEFİ 17 : ÇALIŞANLARIN EĞİTİM MEMNUNİYETİNİ ARTIRMAK

PERFORMANS HEDEFİ TABLOSU (PH-17)					
İdare Adı	SOSYAL GÜVENLİK KURUMU				
Amaç	A.5 Kurumsal yönetim sistemini geliştirmek				
Hedef	H.5.3 Çalışanların eğitim memnuniyetini artırmak				
Performans Hedefi	Çalışanların eğitim memnuniyetini artırmak				
Açıklama	Kurumsal kapasitenin artırılmasının, çalışanların gerek mevzuat gerek uygulama gerekse de kültürel donanımlarının artırılması ile mümkün olacağı değerlendirilmektedir. Çalışanların keyfiyetinin artırılmasında ise eğitimin büyük rolü bulunmaktadır. Eğitim beklentilerinin karşılanmasını teminen söz konusu hedef tercih edilmiştir.				
Performans Göstergeleri		Ölçü Birimi	2023	2024	2025 (Hedef)
1	Çalışan başına düşen eğitim saati	Saat	155,03	195,00	220,00
Performans göstergesinin hesabında, Kurumun eğitim ile ilgili başkanlığına bildirilen eğitim saatinin Kurum çalışan sayısına oranı esas alınmaktadır.					
2	Eğitim anketlerinin memnuniyet ortalaması	Yüzde	90,10	90,00	96,00
Performans göstergesi, eğitim sonlarında eğitime katılanların değerlendirdikleri anketlerdeki memnuniyet ortalamasını ifade etmektedir.					
3	Plan dışı eğitim taleplerinin karşılanma oranı (%)	Yüzde	0,00	85,00	100,00
Kurumumuz birimleri tarafından planlama döneminde öngörülmemiş olan, bir yenilik ya da ihtiyaçtan doğması sebebiyle talep edilen eğitimlerin sayısının gerçekleşme oranını ifade etmektedir.					
4	Planlı eğitimlerin gerçekleştirilme oranı	Yüzde	44,00	70,00	70,00
Kurum merkez ve taşra teşkilatında çalışan personele ayrı ayrı veya bir arada verilmesi planlanan mevzuat, mesleki, teknik ve kişisel gelişim eğitimleri belirlenerek Hizmet İçi Eğitim Planı oluşturulmaktadır. Performans göstergesi, eğitim planında gerçekleştirilen eğitimlerin planlanan eğitimlere oranını ifade etmektedir.					
5	Yönetici eğitim memnuniyet anketlerinin memnuniyet ortalaması	Yüzde	75,80	85,00	85,00
Performans göstergesi, eğitime katılan personelin eğitim sonrasında bilgi ve beceri bakımından değişimleri konusunda değerlendirildikleri, yönetici memnuniyetini ölçmeyi hedefleyen anketlerin memnuniyet ortalamasını ifade etmektedir.					

Faaliyetler		Kaynak İhtiyacı (TL)		
		Bütçe	Bütçe Dışı	Toplam
1	Personel Eğitim Faaliyeti	20.243.400	0	20.243.400
<b>Genel Toplam</b>		<b>20.243.400</b>	<b>0</b>	<b>20.243.400</b>

## FAALİYET MALİYETLERİ TABLOSU

<b>İdare Adı</b>	Sosyal Güvenlik Kurumu Başkanlığı
<b>Performans Hedefi</b>	Çalışanların eğitim memnuniyetini artırmak
<b>Faaliyet Adı</b>	Personel Eğitim Faaliyeti
<b>Sorumlu Harcama Birimi veya Birimleri</b>	Eğitim Araştırma ve Geliştirme Merkezi Başkanlığı
<b>Açıklamalar</b>	Genel yönetim faaliyetleri; tüketime yönelik mal ve malzeme alımlarını, yolluk ödemelerini, bakım ve onarım giderlerini içermektedir.

EKONOMİK KOD		ÖDENEK
01	PERSONEL GİDERLERİ	17.608.800
02	SOSYAL GÜVENLİK KURUMLARINA DEVLET PRİMİ GİDERLERİ	2.088.600
03	MAL VE HİZMET ALIM GİDERLERİ	546.000
06	SERMAYE GİDERLERİ	0
<b>Bütçe Kaynak İhtiyacı</b>		<b>20.243.400</b>
<b>Bütçe Dışı Kaynak</b>	Döner Sermaye	0
	Yurt İçi	0
	Yurt Dışı	0
<b>Bütçe Dışı Kaynak İhtiyacı</b>		<b>0</b>
<b>Toplam Kaynak İhtiyacı</b>		<b>20.243.400</b>

**PERFORMANS HEDEFİ 18 : HUKUK HİZMETLERİNİ ETKİLİ BİR ŞEKİLDE GERÇEKLEŞTİRMEK**

PERFORMANS HEDEFİ TABLOSU (PH-18)						
<b>İdare Adı</b>	SOSYAL GÜVENLİK KURUMU					
<b>Amaç</b>	A.5 Kurumsal yönetim sistemini geliştirmek					
<b>Hedef</b>	H.5.4 Hukuk hizmetlerini etkili bir şekilde gerçekleştirmek					
<b>Performans Hedefi</b>	Hukuk hizmetlerini etkili bir şekilde gerçekleştirmek					
<b>Açıklama</b>	Hukuk hizmetleri, iş ve işlemlerin hukuka ve mevzuata uygun gerçekleşmesinin sağlanması yönüyle Kurumun amaçlarına ulaşmasına yardımcı olması bakımından önemli bir role sahiptir. Kurumun menfaatlerini koruyucu ve anlaşmazlıkları önleyici hukuki tedbirlerin zamanında alınması hizmetlerin kalitesini artırmaktadır. Seçilen hedef ile etkili ve çözüm odaklı politikalar üretilerek hukuk hizmetlerinin geliştirilmesi amaçlanmaktadır.					
<b>Performans Göstergeleri</b>			<b>Ölçü Birimi</b>	<b>2023</b>	<b>2024</b>	<b>2025 (Hedef)</b>
1	Hukuk hizmetlerine yönelik yapılan eğitim ve çalıştay sayısı	Adet	10	1	1	
Performans göstergesi ile sosyal güvenlik hukukundaki yeniliklerin takip edilmesi, fikir alışverişinde bulunulması, ortak çözüm yöntemlerinin belirlenmesi, uygulamada birliğin sağlanması ve gerekli motivasyonun sağlanması amaçlanmıştır. Performans göstergesi, bu kapsamda yapılan hukuk çalıştayını veya eğitim sayılarını ifade etmektedir.						
2	Ortak savunma stratejilerinin oluşturulmasına yönelik yapılan yerinde inceleme sayısı	Adet	12	1	1	
Performans göstergesi ile etkin izleme ve değerlendirme faaliyetleri yürütülerek taşra teşkilatı hukuk servislerinin yerinde incelenmesi, hukuk servislerinde dava ve icra takibinde karşılaşılan sorunların, farklı uygulamaların tespiti ve mevcut uygulamaların analizi yoluyla uygulamada standart birliği oluşturulması hedeflenmektedir.						

Faaliyetler		Kaynak İhtiyacı (TL)		
		Bütçe	Bütçe Dışı	Toplam
1	Hukuk Hizmetlerinde Uygulama Birliğinin Sağlanması ve Etkinliğin Artırılması Faaliyeti	43.299.500	0	43.299.500
<b>Genel Toplam</b>		<b>43.299.500</b>	<b>0</b>	<b>43.299.500</b>

## FAALİYET MALİYETLERİ TABLOSU

<b>İdare Adı</b>	Sosyal Güvenlik Kurumu Başkanlığı
<b>Performans Hedefi</b>	Hukuk hizmetlerini etkili bir şekilde gerçekleştirmek
<b>Faaliyet Adı</b>	Hukuk Hizmetlerinde Uygulama Birliğinin Sağlanması ve Etkinliğin Artırılması Faaliyeti
<b>Sorumlu Harcama Birimi veya Birimleri</b>	Hukuk Müşavirliği
<b>Açıklamalar</b>	Faaliyet kapsamında Hukuk Müşavirliğimizce oluşturulacak bir komisyon ile SGİM Hukuk Servisleri yerinde incelenerek yurt genelinde uygulamada birliğin sağlanması planlanmaktadır. Ayrıca Hukuk Müşavirliğimiz ve SGİM Hukuk Servisleri personelinin katılımı ile sosyal güvenlik hukukundaki yeniliklerin takip edilmesi ve karşılaşılan sorunlara yönelik çözüm yöntemlerinin belirlenmesi amacıyla eğitim yapılması planlanmaktadır.

EKONOMİK KOD		ÖDENEK
01	PERSONEL GİDERLERİ	37.035.500
02	SOSYAL GÜVENLİK KURUMLARINA DEVLET PRİMİ GİDERLERİ	4.854.000
03	MAL VE HİZMET ALIM GİDERLERİ	1.410.000
06	SERMAYE GİDERLERİ	0
<b>Bütçe Kaynak İhtiyacı</b>		<b>43.299.500</b>
<b>Bütçe Dışı Kaynak</b>	Döner Sermaye	0
	Yurt İçi	0
	Yurt Dışı	0
<b>Bütçe Dışı Kaynak İhtiyacı</b>		<b>0</b>
<b>Toplam Kaynak İhtiyacı</b>		<b>43.299.500</b>



**PERFORMANS HEDEFİ 19 : DIŞ İLİŞKİLERİ VE DIŞ MALİ KAYNAKLARDAN YARARLANMA İMKANLARINI GELİŞTİRMEK**

PERFORMANS HEDEFİ TABLOSU (PH-19)						
<b>İdare Adı</b>	SOSYAL GÜVENLİK KURUMU					
<b>Amaç</b>	A.5 Kurumsal yönetim sistemini geliştirmek					
<b>Hedef</b>	H.5.5 Dış ilişkileri ve dış mali kaynaklardan yararlanma imkânlarını geliştirmek					
<b>Performans Hedefi</b>	Dış ilişkileri ve dış mali kaynaklardan yararlanma imkanlarını geliştirmek					
<b>Açıklama</b>	Sosyal güvenlik alanında kazanılan tecrübe, bilgi birikimi ve deneyimlerin Avrupa Birliği, diğer bölge ülkeleri ve üye olduğumuz uluslararası örgütlerle (ISSA, ILO vb.) karşılıklı olarak paylaşılmasının sosyal güvenlik sistemimize katkı sağlayacağı ve sistemin etkinliğini artıracığı aşikârdır. Değişen dünya koşulları ve AB'ye üyelik hedefiyle uyumlu, uluslararası gelişmeleri ve bilgi toplumuna dönüşüm sürecini dikkate alan uluslararası ortak çalışmaların artırılması dış ilişkilerimizin güçlenmesi açısından son derece önemlidir. Öte yandan, Kurum projelerinin finansman ihtiyacının karşılanmasında dış kredi kaynakları bir seçenek olarak kullanılmakta ve bu kaynaklarla projeler yürütülmektedir.					
<b>Performans Göstergeleri</b>			<b>Ölçü Birimi</b>	<b>2023</b>	<b>2024</b>	<b>2025 (Hedef)</b>
1	Yürütülmekte olan dış kaynaklı proje sayısı		Adet	14	2	1
Performans göstergesi, program döneminde Avrupa Birliği fonlarından veya diğer dış kaynaklı fonlardan faydalanarak hazırlanan ve uygulanan proje sayısını ifade etmektedir. Proje süreleri program dönemlerini aşabilmekte olduğundan daha önceki program dönemlerinde başlayıp yürütümüne devam edilen projeler de "yürütülen proje sayısı" hesabına dâhil edilecektir.						
2	Uluslararası ve Bölgesel Örgütler ile ilgili gerçekleştirilen çalışma sayısı		Adet	25	2	3
Performans göstergesi; ILO, ISSA, AB, SESRIC, OECD, BM gibi uluslararası ve bölgesel örgütler ile ilgili olarak raporlar (AB İlerleme Raporu, Avrupa Sosyal Güvenlik Kodu, Gözden Geçirilmiş Avrupa Sosyal Şartı, MISSCEO vb.), güncellemeler anketler hazırlanması ve bu örgütlerle protokoller yapılması gibi çalışmaları ifade etmektedir.						
3	Ülkelerle gerçekleştirilen çalışma sayısı		Adet	111	16	20
Performans göstergesi, ülke heyetlerinin kabul edilmesi, ülkelerle toplantılar ve işbirliği protokolleri yapılması vb. çalışmaları ifade etmektedir.						

Faaliyetler		Kaynak İhtiyacı (TL)		
		Bütçe	Bütçe Dışı	Toplam
1	Yabancı Ülkeler ve Uluslararası Örgütler ile İlişkilerin Geliştirilmesi ve Dış Kaynaklı Proje Yürütme Faaliyeti	67.109.550	0	67.109.550
<b>Genel Toplam</b>		<b>67.109.550</b>	<b>0</b>	<b>67.109.550</b>

## FAALİYET MALİYETLERİ TABLOSU

<b>İdare Adı</b>	Sosyal Güvenlik Kurumu Başkanlığı
<b>Performans Hedefi</b>	Dış ilişkileri ve dış mali kaynaklardan yararlanma imkanlarını geliştirmek
<b>Faaliyet Adı</b>	Yabancı Ülkeler ve Uluslararası Örgütler ile İlişkilerin Geliştirilmesi ve Dış Kaynaklı Proje Yürütme Faaliyeti
<b>Sorumlu Harcama Birimi veya Birimleri</b>	Strateji Geliştirme Başkanlığı
<b>Açıklamalar</b>	Faaliyet kapsamında uluslararası ve bölgesel örgütlerle ilgili olarak raporlar, güncellemeler, anketler hazırlanması, protokoller yapılması; ülke heyetlerinin kabul edilmesi, ülkelerle toplantılar ve iş birliği protokolleri yapılması planlanmaktadır. Ayrıca, Avrupa Birliği fonlarından ve diğer dış kaynaklı fonlardan faydalanarak projelerin hazırlanması ve uygulamaya geçirilmesi hedeflenmektedir. 2024 yılında uygulamasına başlanılmış olan bir adet projenin çalışmalarına Proje süresinde herhangi bir uzatılma olmazsa 2025 yılının Ekim ayı sonuna kadar devam edilecektir.

EKONOMİK KOD		ÖDENEK
01	PERSONEL GİDERLERİ	30.278.250
02	SOSYAL GÜVENLİK KURUMLARINA DEVLET PRİMİ GİDERLERİ	3.809.250
03	MAL VE HİZMET ALIM GİDERLERİ	25.318.500
06	SERMAYE GİDERLERİ	7.703.550
<b>Bütçe Kaynak İhtiyacı</b>		<b>67.109.550</b>
<b>Bütçe Dışı Kaynak</b>	Döner Sermaye	0
	Yurt İçi	0
	Yurt Dışı	0
<b>Bütçe Dışı Kaynak İhtiyacı</b>		<b>0</b>
<b>Toplam Kaynak İhtiyacı</b>		<b>67.109.550</b>

## PERFORMANS HEDEFİ 20 : BİLGİ TEKNOLOJİSİ SİSTEMLERİNİ GELİŞTİRMEK

PERFORMANS HEDEFİ TABLOSU (PH-20)					
<b>İdare Adı</b>	SOSYAL GÜVENLİK KURUMU				
<b>Amaç</b>	A.6 Bilişim altyapısını geliştirmek				
<b>Hedef</b>	H.6.1 Bilgi teknolojisi sistemlerini geliştirmek				
<b>Performans Hedefi</b>	Bilgi teknolojisi sistemlerini geliştirmek				
<b>Açıklama</b>	Bilgi teknolojileri sistemlerinin geliştirilmesi, kurumsal yönetim sisteminin gelişmesine büyük katkı sağladığı gibi, hizmet kalitesini artırma yolunda da birçok kolaylık getirmektedir. Ayrıca, Kurumun yapmış olduğu iş ve işlemler açısından gerek diğer kurum/kuruluşlarla gerekse vatandaşla sürekli iletişim halindedir. Bilgi teknolojileri bu sürekli iletişimde kesintisiz ve kaliteli hizmet verebilmek için büyük önem taşımaktadır.				
<b>Performans Göstergeleri</b>		<b>Ölçü Birimi</b>	<b>2023</b>	<b>2024</b>	<b>2025 (Hedef)</b>
1	Bilişim sistemlerinin (Sunucular, veri tabanları, ağ ve güvenlik cihazları, uygulama sunucuları ve işletim sistemlerinin) kritik altyapılarının stabil versiyon ve yama güncellemelerinin tamamlanması (%)	Yüzde	95,00	95,00	100,00
Bilişim sistemlerinin güncel olmayan versiyonlarının kullanılması durumunda meydana gelebilecek güvenlik zafiyetlerinin oluşmaması için tüm envanter düzenli olarak taranmaktadır. Güncel olmayan versiyonlar belirlenerek versiyon güncellemeleri yapılmaktadır. Performans göstergesi söz konusu çalışmaların tamamlanma oranını ifade etmektedir.					
2	Elektronik Belge ve Arşiv Yönetim Sistemi kapsamında taranan belge sayısı (milyon adet/yıl)	Adet	90	130	135
Fiziksel olarak tutulan dosyaların EBYS projesi kapsamında taranarak online ortama alınmasını ifade etmektedir.					
3	Sistemlerin (MEDULA, MOSİP vb.) kesintisiz hizmet verme oranı (%)	Yüzde	98,00	98,00	99,00
Performans göstergesi ile MEDULA, MOSİP, GÜVENCE gibi uygulamaların güvenli hızlı ve sürekli çalışmasını sağlamak amacıyla; veri tabanları, mainframe, network gibi bileşenlere bağlı olarak oluşabilecek hata/kesilme oranlarını en aza indirerek kesintisiz hizmet sağlanması amaçlanmaktadır.					

Faaliyetler		Kaynak İhtiyacı (TL)		
		Bütçe	Bütçe Dışı	Toplam
1	Bilişim Sistemlerinin Geliştirilmesi Faaliyeti	1.175.338.290	0	1.175.338.290
<b>Genel Toplam</b>		<b>1.175.338.290</b>	<b>0</b>	<b>1.175.338.290</b>

## FAALİYET MALİYETLERİ TABLOSU

<b>İdare Adı</b>	Sosyal Güvenlik Kurumu Başkanlığı
<b>Performans Hedefi</b>	Bilgi teknolojisi sistemlerini geliştirmek
<b>Faaliyet Adı</b>	Bilişim Sistemlerinin Geliştirilmesi Faaliyeti
<b>Sorumlu Harcama Birimi veya Birimleri</b>	Bilgi Teknolojileri Genel Müdürlüğü
<b>Açıklamalar</b>	Faaliyet kapsamında; sistemlerin (MEDULA, MOSIP vb.) kesintisiz hizmet verme oranı, bilişim sistemlerinin (sunucular, veri tabanları, ağ ve güvenlik cihazları, uygulama sunucuları ve işletim sistemlerinin) kritik altyapılarının stabil versiyon ve yama güncellemelerinin tamamlanması, Elektronik Belge ve Arşiv Yönetim Sistemi kapsamında taranacak belge sayısı göstergeleri izlenecektir.

EKONOMİK KOD		ÖDENEK
01	PERSONEL GİDERLERİ	159.118.890
02	SOSYAL GÜVENLİK KURUMLARINA DEVLET PRİMİ GİDERLERİ	23.242.800
03	MAL VE HİZMET ALIM GİDERLERİ	793.476.600
06	SERMAYE GİDERLERİ	199.500.000
<b>Bütçe Kaynak İhtiyacı</b>		<b>1.175.338.290</b>
<b>Bütçe Dışı Kaynak</b>	Döner Sermaye	0
	Yurt İçi	0
	Yurt Dışı	0
<b>Bütçe Dışı Kaynak İhtiyacı</b>		<b>0</b>
<b>Toplam Kaynak İhtiyacı</b>		<b>1.175.338.290</b>

## PERFORMANS HEDEFİ 21 : BİLGİ TEKNOLOJİSİ UYGULAMALARINI GELİŞTİRMEK

PERFORMANS HEDEFİ TABLOSU (PH-21)						
<b>İdare Adı</b>	SOSYAL GÜVENLİK KURUMU					
<b>Amaç</b>	A.6 Bilişim altyapısını geliştirmek					
<b>Hedef</b>	H.6.2 Bilgi teknolojisi uygulamalarını geliştirmek					
<b>Performans Hedefi</b>	Bilgi teknolojisi uygulamalarını geliştirmek					
<b>Açıklama</b>	Sosyal Güvenlik Kurumu olarak nüfusun neredeyse tamamına hizmet vermenin yanı sıra sunulan hizmetlerin hemen hepsi bilgi teknolojisi uygulamaları ile gerçekleştirilmektedir. Bu nedenle sunulan hizmetlerin geliştirilmesi ve güvenliğinin sağlanması son derece önem arz etmektedir. Seçilen hedefin uygulamaların sorunsuz şekilde hizmet vermesine ve yeni beklenti veya gelişmeler dikkate alınarak geliştirilmesine katkıda bulunacağı öngörülmektedir.					
<b>Performans Göstergeleri</b>			<b>Ölçü Birimi</b>	<b>2023</b>	<b>2024</b>	<b>2025 (Hedef)</b>
1	Kalite logosu belgesi alma sürecinin tamamlanma oranı (%)	Tamamlanma Oranı	0,00	40,00	100,00	
Kurum web sitesi ve kurumsal istatistik göstergelerinin iyileştirilerek kalite logosu alma sürecini ifade etmektedir.						
2	ALO 170 çağrı merkezine gelen taleplerin yanıtlanma oranı (%)	Yüzde	93,00	97,00	99,00	
Performans göstergesi, Çalışma ve Sosyal Güvenlik İletişim Merkezi ALO 170 numarasını arayan vatandaşlarımızın vatandaş temsilcisi tarafından cevaplanma oranını, başka bir ifadeyle çağruların iletişim merkezince karşılanma oranını ifade etmektedir.						
3	Bilgi Teknolojileri uygulamalarını geliştirmeye yönelik gerçekleştirilen ve güncellenen uygulama sayısı (adet/yıl)	Adet	0	10	10	
Teknolojik gelişmeleri takip ederek/kullanarak kurumsal hizmetlerin daha geniş kesimlere ulaştırılması ve hizmet kalitesinin artırılmasına yönelik yeni geliştirilecek veya güncellenecek uygulama sayısını ifade etmektedir.						
4	e-Devlet platformuna dâhil edilen uygulama sayısı (adet/yıl)	Adet	169	2	2	
Performans göstergesi kapsamında, e-Devlet uygulamalarıyla devlet hizmetlerinin vatandaşa en kolay ve en etkin yoldan, kaliteli, hızlı, kesintisiz ve güvenli bir şekilde ulaştırılması hedeflenmektedir. Performans göstergesi; ilgili kurumların veya kişilerin Kurumun sunduğu hizmetlere e-devlet platformu üzerinden ulaşmasını sağlayan uygulamaların sayısını ifade etmektedir.						
5	SMS Bilgilendirme Sistemine dahil edilen sigortalı sayısı (bin)	Adet	35.338	151	251	
Performans göstergesi, Kurum hizmetlerinden yeni değişiklikler vb. gibi durumlar ile ilgili anlık bilgilendirmeden yararlanan sigortalı sayısını ifade etmektedir.						

Faaliyetler	Kaynak İhtiyacı (TL)		
	Bütçe	Bütçe Dışı	Toplam
1 Bilişim Uygulamalarını Geliştirme Faaliyeti	2.869.790.590	0	2.869.790.590
<b>Genel Toplam</b>	<b>2.869.790.590</b>	<b>0</b>	<b>2.869.790.590</b>

## FAALİYET MALİYETLERİ TABLOSU

<b>İdare Adı</b>	Sosyal Güvenlik Kurumu Başkanlığı
<b>Performans Hedefi</b>	Bilgi teknolojisi uygulamalarını geliştirmek
<b>Faaliyet Adı</b>	Bilişim Uygulamalarını Geliştirme Faaliyeti
<b>Sorumlu Harcama Birimi veya Birimleri</b>	Bilgi Teknolojileri Genel Müdürlüğü, Aktüerya ve Fon Yönetimi Daire Başkanlığı
<b>Açıklamalar</b>	Faaliyet kapsamında; e-Devlet platformuna dâhil edilen uygulama sayısı, ALO 170 Çağrı merkezine gelen taleplerin yanıtlanma oranı ile SMS Bilgilendirme Sistemine yeni dahil edilen sigortalı sayısı, Bilgi Teknolojileri uygulamalarını geliştirmeye yönelik gerçekleştirilen ve güncellenen uygulama sayısı göstergeleri izlenmektedir. Kurumsal İstatistik Göstergelerinin Kalitesinin İyileştirilmesine İlişkin Bilgi Teknolojisi Uygulamaları Geliştirmek kapsamında Kurum web sitesi ve kurumsal istatistik göstergeleri iyileştirilerek kalite logosu alma süreci tamamlanmıştır.

EKONOMİK KOD		ÖDENEK
01	PERSONEL GİDERLERİ	400.083.990
02	SOSYAL GÜVENLİK KURUMLARINA DEVLET PRİMİ GİDERLERİ	58.035.000
03	MAL VE HİZMET ALIM GİDERLERİ	1.927.171.600
06	SERMAYE GİDERLERİ	484.500.000
<b>Bütçe Kaynak İhtiyacı</b>		<b>2.869.790.590</b>
<b>Bütçe Dışı Kaynak</b>	Döner Sermaye	0
	Yurt İçi	0
	Yurt Dışı	0
<b>Bütçe Dışı Kaynak İhtiyacı</b>		<b>0</b>
<b>Toplam Kaynak İhtiyacı</b>		<b>2.869.790.590</b>

## PERFORMANS HEDEFİ 22 : KURUMSAL İZLEME SİSTEMİNİ GÜÇLENDİRMEK

PERFORMANS HEDEFİ TABLOSU (PH-22)					
İdare Adı	SOSYAL GÜVENLİK KURUMU				
Amaç	A.6 Bilişim altyapısını geliştirmek				
Hedef	H.6.3 Kurumsal izleme sistemini güçlendirmek				
Performans Hedefi	Kurumsal izleme sistemini güçlendirmek				
Açıklama	Bilişim altyapısını geliştirmek amacı kapsamında kurumsal izleme, bir yanıyla sistemlerin güvenliğine yönelik izleme ve önleme tedbirlerini kapsamakta bir yönüyle de bilgi teknolojileri kullanılarak veri tabanından üretilen raporlamalar yoluyla denetime veya politika üretmeye katkı sağlamaktadır. Seçilen hedefle kurumsal izleme sisteminin güçlendirilmesi hedeflenmektedir.				
Performans Göstergeleri		Ölçü Birimi	2023	2024	2025 (Hedef)
1	Bilişim personeli başına düşen eğitim saati (saat/kişi)	Oran	118,44	10,00	3,00
Bilişim personelinin yeni teknolojiler ile ilgili bilgi sağlaması için verilen eğitim süresini göstermektedir.					
2	Veri ambarından talep edilen raporların karşılanma oranı (%)	Yüzde	100,00	95,00	100,00
Performans göstergesi ile verilerin daha hızlı raporlanması, kayıp kaçakların tespiti için altyapının oluşturulması, merkez ve taşra teşkilatlarınca istatistiki bilgiye daha çabuk ve kolay ulaşılabilmesi amaçlanmıştır. Bu kapsamda performans göstergesi, mevzuat birimlerinden gelen rapor taleplerinin sonuçlandırılıp sonuçlandırılmadığını ölçmektedir.					

Faaliyetler		Kaynak İhtiyacı (TL)		
		Bütçe	Bütçe Dışı	Toplam
1	Kurumsal İzleme Sisteminin Güçlendirilmesi Faaliyeti	839.527.350	0	839.527.350
<b>Genel Toplam</b>		<b>839.527.350</b>	<b>0</b>	<b>839.527.350</b>

## FAALİYET MALİYETLERİ TABLOSU

<b>İdare Adı</b>	Sosyal Güvenlik Kurumu Başkanlığı
<b>Performans Hedefi</b>	Kurumsal izleme sistemini güçlendirmek
<b>Faaliyet Adı</b>	Kurumsal İzleme Sisteminin Güçlendirilmesi Faaliyeti
<b>Sorumlu Harcama Birimi veya Birimleri</b>	Bilgi Teknolojileri Genel Müdürlüğü
<b>Açıklamalar</b>	Faaliyet kapsamında; bilişim personeli başına düşen eğitim saati ve veri ambarından talep edilen raporların karşılanma oranı izlenmektedir.

EKONOMİK KOD		ÖDENEK
01	PERSONEL GİDERLERİ	113.656.350
02	SOSYAL GÜVENLİK KURUMLARINA DEVLET PRİMİ GİDERLERİ	16.602.000
03	MAL VE HİZMET ALIM GİDERLERİ	566.769.000
06	SERMAYE GİDERLERİ	142.500.000
<b>Bütçe Kaynak İhtiyacı</b>		<b>839.527.350</b>
<b>Bütçe Dışı Kaynak</b>	Döner Sermaye	0
	Yurt İçi	0
	Yurt Dışı	0
<b>Bütçe Dışı Kaynak İhtiyacı</b>		<b>0</b>
<b>Toplam Kaynak İhtiyacı</b>		<b>839.527.350</b>



## PERFORMANS HEDEFİ 23 : BİLGİ TEKNOLOJİSİ ÇERÇEVESİNDE ANALİZLER YÜRÜTMEK

PERFORMANS HEDEFİ TABLOSU (PH-23)						
<b>İdare Adı</b>	SOSYAL GÜVENLİK KURUMU					
<b>Amaç</b>	A.6 Bilişim altyapısını geliştirmek					
<b>Hedef</b>	H.6.4 Bilgi teknolojisi çerçevesinde analizler yürütmek					
<b>Performans Hedefi</b>	Bilgi teknolojisi çerçevesinde analizler yürütmek					
<b>Açıklama</b>	Bilişim alt yapısının güçlendirilmesine yönelik sistem analizleri yürütmek, kapasite ve güvenlik yönünden önem arz etmektedir. Çeşitli senaryolar kullanılarak yürütülecek analiz faaliyetleri sistemlerin korunması ve geliştirilmesine katkıda bulunacaktır.					
<b>Performans Göstergeleri</b>			<b>Ölçü Birimi</b>	<b>2023</b>	<b>2024</b>	<b>2025 (Hedef)</b>
1	Kurum veri merkezindeki sistemlerin zafiyet analizlerinin yapılması (adet)	Adet	6	1	1	
Performans göstergesi ile Kurum bilişim envanterinin dışarıdan bir göz ile zaafiyet ve penetrasyon testlerinin yaptırılarak siber güvenlik açıklarının tespit edilip giderilmesi amaçlanmaktadır.						
2	Yeni devreye alınacak uygulamaların yük ve performans analizlerinin yapılması (%)	Tamamlanma Oranı	100,00	100,00	100,00	
Yeni açıklanacak uygulamaların yük ve performans testleri yapılarak ortaya çıkabilecek sorunları minimuma indirmek hedeflenmektedir.						
3	Yeni devreye alınacak uygulamaların güvenlik testlerinin yapılması (%)	Yüzde	0.00	100,00	100,00	
Yeni uygulamaların bilgi güvenliği ile ilgili zafiyetler göstermemesi için güvenlik testlerinden geçirilmesi ve çıkabilecek açıkların kapanması çalışmalarını ifade etmektedir.						

Faaliyetler		Kaynak İhtiyacı (TL)		
		Bütçe	Bütçe Dışı	Toplam
1	Bilgi Teknolojileri Analiz Faaliyeti	559.684.900	0	559.684.900
<b>Genel Toplam</b>		<b>559.684.900</b>	<b>0</b>	<b>559.684.900</b>

## FAALİYET MALİYETLERİ TABLOSU

<b>İdare Adı</b>	Sosyal Güvenlik Kurumu Başkanlığı
<b>Performans Hedefi</b>	Bilgi teknolojisi çerçevesinde analizler yürütmek
<b>Faaliyet Adı</b>	Bilgi Teknolojileri Analiz Faaliyeti
<b>Sorumlu Harcama Birimi veya Birimleri</b>	Bilgi Teknolojileri Genel Müdürlüğü
<b>Açıklamalar</b>	Faaliyet kapsamında; yeni devreye alınacak uygulamaların yük ve performans analizlerinin yapılması, Kurum veri merkezindeki sistemlerin zafiyet analizlerinin yapılması, yeni devreye alınacak uygulamaların güvenlik testlerinin yapılması göstergeleri izlenecektir.

EKONOMİK KOD		ÖDENEK
01	PERSONEL GİDERLERİ	75.770.900
02	SOSYAL GÜVENLİK KURUMLARINA DEVLET PRİMİ GİDERLERİ	11.068.000
03	MAL VE HİZMET ALIM GİDERLERİ	377.846.000
06	SERMAYE GİDERLERİ	95.000.000
<b>Bütçe Kaynak İhtiyacı</b>		<b>559.684.900</b>
<b>Bütçe Dışı Kaynak</b>	Döner Sermaye	0
	Yurt İçi	0
	Yurt Dışı	0
<b>Bütçe Dışı Kaynak İhtiyacı</b>		<b>0</b>
<b>Toplam Kaynak İhtiyacı</b>		<b>559.684.900</b>

## PERFORMANS HEDEFİ 24 : İLETİŞİM KANALLARINI GELİŞTİRMEK

PERFORMANS HEDEFİ TABLOSU (PH-24)					
İdare Adı	SOSYAL GÜVENLİK KURUMU				
Amaç	A.6 Bilişim altyapısını geliştirmek				
Hedef	H.6.5 İletişim kanallarını geliştirmek				
Performans Hedefi	İletişim kanallarını geliştirmek				
Açıklama	Kalitenin ve verimliliğin en önemli unsurlarından biri olan iletişim, modern yönetim anlayışının vazgeçilmez bir aracıdır. Kurum paydaşlarla iletişim içerisinde çalışarak stratejiler geliştiren, değişen koşullara çabuk uyum sağlayan, hizmet verdiği kesimi iş ve işlemleri hakkında hızlı ve kolay şekilde bilgilendiren bir yapıya kavuşmayı hedeflemektedir.				
Performans Göstergeleri		Ölçü Birimi	2023	2024	2025 (Hedef)
1	SGK TV bünyesinde yayınlanacak program sayısı	Adet	927	1.200	300
Performans göstergesi, sosyal güvenlik mevzuatı ile ilgili olarak yıl içerisinde SGK TV bünyesinde hazırlanan/yayınlanan program sayısını ifade etmektedir.					
2	Sosyal medya hesaplarında sosyal güvenlik ve prim ödeme bilincini artırmak ve farkındalık oluşturmak için yapılan paylaşım sayısı (adet)	Adet	3.215	4.100	2.250
Performans göstergesi, sosyal güvenlik ve prim ödeme bilincini artırmak ve farkındalık oluşturmak amacıyla yapılan paylaşım sayısını ifade etmektedir.					
3	Web sitesinin ziyaret edilme sıklığı (milyon)	Adet	71	76	10
Performans göstergesi, google analytics web uygulaması üzerinden elde edilen verilere dayanılarak SGK web sitesinin bir yıllık toplam ziyaret edilme sıklığını (milyon) ifade etmektedir.					

Faaliyetler		Kaynak İhtiyacı (TL)		
		Bütçe	Bütçe Dışı	Toplam
1	Kurumsal İletişim Yapısının Güçlendirilmesi Faaliyeti	13.316.000	0	13.316.000
<b>Genel Toplam</b>		<b>13.316.000</b>	<b>0</b>	<b>13.316.000</b>

FAALİYET MALİYETLERİ TABLOSU	
İdare Adı	Sosyal Güvenlik Kurumu Başkanlığı
Performans Hedefi	İletişim kanallarını geliştirmek
Faaliyet Adı	Kurumsal İletişim Yapısının Güçlendirilmesi Faaliyeti
Sorumlu Harcama Birimi veya Birimleri	Basın ve Halkla İlişkiler Müşavirliği
Açıklamalar	Faaliyet kapsamında; sosyal güvenlik bilincini geliştirmek için yazılı ve görsel basın araçları ile kurumsal iletişimi çeşitlendirme, personelin kuruma aidiyet duygusunu geliştirmek amacıyla etkinlikler düzenleme çalışmaları yapılacaktır.

EKONOMİK KOD		ÖDENEK
01	PERSONEL GİDERLERİ	10.951.600
02	SOSYAL GÜVENLİK KURUMLARINA DEVLET PRİMİ GİDERLERİ	1.394.400
03	MAL VE HİZMET ALIM GİDERLERİ	970.000
06	SERMAYE GİDERLERİ	0
<b>Bütçe Kaynak İhtiyacı</b>		<b>13.316.000</b>
<b>Bütçe Dışı Kaynak</b>	Döner Sermaye	0
	Yurt İçi	0
	Yurt Dışı	0
<b>Bütçe Dışı Kaynak İhtiyacı</b>		<b>0</b>
<b>Toplam Kaynak İhtiyacı</b>		<b>13.316.000</b>

## D - İDARENİN TOPLAM KAYNAK İHTİYACI

Sosyal Güvenlik Kurumunun 2025 yılı için bütçe ödeneği 5.393.609.099.000,00 TL olup; bunun 7.955.842.240,00 TL'sini performans hedeflerinin maliyet toplamı, 47.707.344.760,00TL'sini genel yönetim giderleri ve 5.337.945.912.000,00 TL'sini hane halkına transfer edilecek kaynaklar oluşturmaktadır.

### III. EKLER

#### Ek 1: İdare Performans Tablosu

İDARE PERFORMANS TABLOSU								
Performans Hedefi	Faaliyet	Açıklama	Bütçe İçi		Bütçe Dışı		Toplam	
			TL	Pay (%)	TL	Pay (%)	TL	Pay (%)
1		<b>Cari dönem prim tahakkukunu ve tahsilatını artırmak</b>	<b>81.997.450</b>	<b>0,0015</b>	<b>0</b>	<b>0,00</b>	<b>81.997.450</b>	<b>0,0015</b>
	1	Prim Tahakkuk ve Tahsilatının Artırılması Faaliyeti	81.997.450	0,0015	0	0,00	81.997.450	0,0015
2		<b>İcraya intikal eden prim alacaklarının tahsilat tutarını artırmak</b>	<b>29.842.900</b>	<b>0,0006</b>	<b>0</b>	<b>0,00</b>	<b>29.842.900</b>	<b>0,0006</b>
	2	İcra Uygulamalarında Etkinliğin Artırılması Yoluyla Prim Gelirlerinin Artırılması Faaliyeti	29.842.900	0,0006	0	0,00	29.842.900	0,0006
3		<b>Uluslararası gelişmeler ve ulusal plan-programlar çerçevesinde sosyal güvenliğe ilişkin analizler/araştırmalar yürütmek</b>	<b>15.397.600</b>	<b>0,0003</b>	<b>0</b>	<b>0,00</b>	<b>15.397.600</b>	<b>0,0003</b>
	3	Sosyal Güvenlik Alanında Yapılan Teknik Analiz ve İnovasyon Faaliyeti	15.397.600	0,0003	0	0,00	15.397.600	0,0003

## İDARE PERFORMANS TABLOSU

Performans Hedefi	Faaliyet	Açıklama	Bütçe İçi		Bütçe Dışı		Toplam	
			TL	Pay (%)	TL	Pay (%)	TL	Pay (%)
<b>4</b>		<b>Kayıt dışı istihdamın önlenmesine katkıda bulunmak</b>	<b>36.653.910</b>	<b>0,0007</b>	<b>0</b>	<b>0,00</b>	<b>36.653.910</b>	<b>0,0007</b>
	4	Denetim Yoluyla Kayıt Dışı İstihdamın Önlenmesi Faaliyeti	36.653.910	0,0007	0	0,00	36.653.910	0,0007
<b>5</b>		<b>Güçlü bir denetim ve kontrol mekanizmasıyla kayıtlı istihdamın artmasına yönelik çalışmalar yapmak</b>	<b>484.559.600</b>	<b>0,0090</b>	<b>0</b>	<b>0,00</b>	<b>484.559.600</b>	<b>0,0090</b>
	5	Bilgilendirme ve Denetim Yoluyla Kayıtlı İstihdamı Artırma Faaliyeti	484.559.600	0,0090	0	0,00	484.559.600	0,0090
<b>6</b>		<b>Sosyal güvenlik ve prim ödeme bilincini artırmak</b>	<b>122.879.500</b>	<b>0,0023</b>	<b>0</b>	<b>0,00</b>	<b>122.879.500</b>	<b>0,0023</b>
	6	Sosyal Güvenlik Bilincini Artırmak Adına Dış Paydaşları Bilgilendirme Faaliyeti	122.879.500	0,0023	0	0,00	122.879.500	0,0023
<b>7</b>		<b>Sosyal güvenlik alanında farkındalık oluşturmak</b>	<b>13.316.000</b>	<b>0,0002</b>	<b>0</b>	<b>0,00</b>	<b>13.316.000</b>	<b>0,0002</b>
	7	Sosyal Güvenlik Hak ve Yükümlülükleri Açısından Toplumun, İlgili Kurum ve Kuruluşların Her Türlü İletişim Aracı İle Bilgilendirilmesi ve Bilinçlendirilmesi Faaliyeti	13.316.000	0,0002	0	0,00	13.316.000	0,0002
<b>8</b>		<b>Sağlık sigortacılığının gelişimine yönelik politikalar üretmek</b>	<b>114.503.760</b>	<b>0,0021</b>	<b>0</b>	<b>0,00</b>	<b>114.503.760</b>	<b>0,0021</b>
	8	Sağlık Sigortacılığını Geliştirme Faaliyeti	114.503.760	0,0021	0	0,00	114.503.760	0,0021
<b>9</b>		<b>Sağlık giderlerinin etkin yönetimi için izleme, değerlendirme, kontrol ve denetim sistemini geliştirmek</b>	<b>139.949.040</b>	<b>0,0026</b>	<b>0</b>	<b>0,00</b>	<b>139.949.040</b>	<b>0,0026</b>
	9	Sağlık Hizmetlerinde İzleme, Değerlendirme, Kontrol ve Denetim Faaliyeti	139.949.040	0,0026	0	0,00	139.949.040	0,0026
<b>10</b>		<b>Sağlık sigortacılığının gelişimine yönelik analizler/araştırmalar yürütmek</b>	<b>15.397.600</b>	<b>0,0003</b>	<b>0</b>	<b>0,00</b>	<b>15.397.600</b>	<b>0,0003</b>
	10	Sağlık Sigortacılığını Geliştirmeye Yönelik Araştırma Faaliyeti	15.397.600	0,0003	0	0,00	15.397.600	0,0003

## İDARE PERFORMANS TABLOSU

Performans Hedefi	Faaliyet	Açıklama	Bütçe İçi		Bütçe Dışı		Toplam	
			TL	Pay (%)	TL	Pay (%)	TL	Pay (%)
<b>11</b>		<b>Emeklilik hizmetlerini etkinleştirmek</b>	<b>339.518.800</b>	<b>0,0063</b>	<b>0</b>	<b>0,00</b>	<b>339.518.800</b>	<b>0,0063</b>
	11	Emeklilik Hizmetlerinin Etkinleştirilmesine Yönelik Çalışmalar Geliştirilmesi Faaliyeti	339.518.800	0,0063	0	0,00	339.518.800	0,0063
<b>12</b>		<b>Yurt dışı iş ve işlemlerini iyileştirmek</b>	<b>67.903.760</b>	<b>0,0013</b>	<b>0</b>	<b>0,00</b>	<b>67.903.760</b>	<b>0,0013</b>
	12	Yurt Dışı İş ve İşlemlerinin Geliştirilmesi Faaliyeti	67.903.760	0,0013	0	0,00	67.903.760	0,0013
<b>13</b>		<b>Kısa vadeli sigorta hizmetlerini geliştirmek</b>	<b>33.951.880</b>	<b>0,0006</b>	<b>0</b>	<b>0,00</b>	<b>33.951.880</b>	<b>0,0006</b>
	13	Kısa Vadeli Sigorta Hizmetlerinin Verimliliğinin Artırılması Faaliyeti	33.951.880	0,0006	0	0,00	33.951.880	0,0006
<b>14</b>		<b>Tescil ve hizmet işlemlerini etkinleştirmek</b>	<b>67.903.760</b>	<b>0,0013</b>	<b>0</b>	<b>0,00</b>	<b>67.903.760</b>	<b>0,0013</b>
	14	Eğitici ve Bilgilendirici Uygulamalar ile Tescil Süreçlerinin Hızlandırılması Faaliyeti	67.903.760	0,0013	0	0,00	67.903.760	0,0013
<b>15</b>		<b>Taşınmazları etkin yönetmek</b>	<b>637.834.200</b>	<b>0,0118</b>	<b>0</b>	<b>0,00</b>	<b>637.834.200</b>	<b>0,0118</b>
	15	Taşınmazların Etkin Yönetimi ve Değerlendirilmesi Faaliyeti	637.834.200	0,0118	0	0,00	637.834.200	0,0118
<b>16</b>		<b>Kurumun personel yönetim kapasitesini geliştirmek</b>	<b>165.922.900</b>	<b>0,0031</b>	<b>0</b>	<b>0,00</b>	<b>165.922.900</b>	<b>0,0031</b>
	16	Etkin Personel Yönetimi Faaliyeti	165.922.900	0,0031	0	0,00	165.922.900	0,0031
<b>17</b>		<b>Çalışanların eğitim memnuniyetini artırmak</b>	<b>20.243.400</b>	<b>0,0004</b>	<b>0</b>	<b>0,00</b>	<b>20.243.400</b>	<b>0,0004</b>
	17	Personel Eğitim Faaliyeti	20.243.400	0,0004	0	0,00	20.243.400	0,0004
<b>18</b>		<b>Hukuk hizmetlerini etkili bir şekilde gerçekleştirmek</b>	<b>43.299.500</b>	<b>0,0008</b>	<b>0</b>	<b>0,00</b>	<b>43.299.500</b>	<b>0,0008</b>
	18	Hukuk Hizmetlerinde Uygulama Birliğinin Sağlanması ve Etkinliğin Artırılması Faaliyeti	43.299.500	0,0008	0	0,00	43.299.500	0,0008

## İDARE PERFORMANS TABLOSU

Performans Hedefi	Faaliyet	Açıklama	Bütçe İçi		Bütçe Dışı		Toplam	
			TL	Pay (%)	TL	Pay (%)	TL	Pay (%)
19		<b>Dış ilişkileri ve dış mali kaynaklardan yararlanma imkanlarını geliştirmek</b>	<b>67.109.550</b>	<b>0,0012</b>	<b>0</b>	<b>0,00</b>	<b>67.109.550</b>	<b>0,0012</b>
	19	Yabancı Ülkeler ve Uluslararası Örgütler ile İlişkilerin Geliştirilmesi ve Dış Kaynaklı Proje Yürütme Faaliyeti	67.109.550	0,0012	0	0,00	67.109.550	0,0012
20		<b>Bilgi teknolojisi sistemlerini geliştirmek</b>	<b>1.175.338.290</b>	<b>0,0218</b>	<b>0</b>	<b>0,00</b>	<b>1.175.338.290</b>	<b>0,0218</b>
	20	Bilişim Sistemlerinin Geliştirilmesi Faaliyeti	1.175.338.290	0,0218	0	0,00	1.175.338.290	0,0218
21		<b>Bilgi teknolojisi uygulamalarını geliştirmek</b>	<b>2.869.790.590</b>	<b>0,0532</b>	<b>0</b>	<b>0,00</b>	<b>2.869.790.590</b>	<b>0,0532</b>
	21	Bilişim Uygulamalarını Geliştirme Faaliyeti	2.869.790.590	0,0532	0	0,00	2.869.790.590	0,0532
22		<b>Kurumsal izleme sistemini güçlendirmek</b>	<b>839.527.350</b>	<b>0,0156</b>	<b>0</b>	<b>0,00</b>	<b>839.527.350</b>	<b>0,0156</b>
	22	Kurumsal İzleme Sisteminin Güçlendirilmesi Faaliyeti	839.527.350	0,0156	0	0,00	839.527.350	0,0156
23		<b>Bilgi teknolojisi çerçevesinde analizler yürütmek</b>	<b>559.684.900</b>	<b>0,0104</b>	<b>0</b>	<b>0,00</b>	<b>559.684.900</b>	<b>0,0104</b>
	23	Bilgi Teknolojileri Analiz Faaliyeti	559.684.900	0,0104	0	0,00	559.684.900	0,0104
24		<b>İletişim kanallarını geliştirmek</b>	<b>13.316.000</b>	<b>0,0002</b>	<b>0</b>	<b>0,00</b>	<b>13.316.000</b>	<b>0,0002</b>
	24	Kurumsal İletişim Yapısının Güçlendirilmesi Faaliyeti	13.316.000	0,0002	0	0,00	13.316.000	0,0002
<b>PERFORMANS HEDEFLERİ MALİYET TOPLAMI</b>			<b>7.955.842.240</b>	<b>0,15</b>	<b>0</b>	<b>0,00</b>	<b>7.955.842.240</b>	<b>0,15</b>
<b>GENEL YÖNETİM GİDERLERİ</b>			<b>47.707.344.760</b>	<b>0,88</b>	<b>-</b>	<b>-</b>	<b>47.707.344.760</b>	<b>0,88</b>
<b>TRANSFER EDİLECEK KAYNAKLAR</b>			<b>5.337.945.912.000</b>	<b>98,97</b>	<b>-</b>	<b>-</b>	<b>5.337.945.912.000</b>	<b>98,97</b>
<b>GENEL TOPLAM</b>			<b>5.393.609.099.000</b>	<b>100</b>	<b>0</b>	<b>100</b>	<b>5.393.609.099.000</b>	<b>100</b>



## Ek 2: Toplam Kaynak İhtiyaç Tablosu

TOPLAM KAYNAK İHTİYACI TABLOSU						
	Ekonomik Kod	Faaliyet Toplamı	Genel Yönetim Giderleri Toplamı	Transfer Edilecek Kaynaklar	Genel Toplam	
Bütçe İçi	01	PERSONEL GİDERLERİ	2.411.525.290	28.491.439.710	0	30.902.965.000
	02	SOSYAL GÜVENLİK KURUMLARINA DEVLET PRİMİ GİDERLERİ	314.159.090	4.114.157.910	0	4.428.317.000
	03	MAL VE HİZMET ALIM GİDERLERİ	3.747.877.700	14.971.277.300	0	18.719.155.000
	04	FAİZ GİDERLERİ	0	750.000	0	750.000
	05	CARİ TRANSFERLER	0	0	5.337.945.912.000	5.337.945.912.000
	06	SERMAYE GİDERLERİ	1.482.280.160	129.719.840	0	1.612.000.000
	07	SERMAYE TRANSFERLERİ	0	0	0	0
	08	BORÇ VERME	0	0	0	0
	09	YEDEK ÖDENEK	0	0	0	0
		<b>Bütçe İçi Kaynak İhtiyacı Toplamı</b>	<b>7.955.842.240</b>	<b>47.707.344.760</b>	<b>5.337.945.912.000</b>	<b>5.393.609.099.000</b>
Bütçe Dışı		Diğer Yurt İçi	0	0	0	0
		Döner Sermaye	0	0	0	0
		Yurt Dışı	0	0	0	0
		<b>Bütçe Dışı Kaynak İhtiyacı Toplamı</b>	<b>0</b>	<b>0</b>	<b>0</b>	<b>0</b>
<b>TOPLAM KAYNAK İHTİYACI</b>		<b>7.955.842.240</b>	<b>47.707.344.760</b>	<b>5.337.945.912.000</b>	<b>5.393.609.099.000</b>	

## EK 3: Faaliyetlerden Sorumlu Harcama Birimleri Tablosu

FAALİYETLERDEN SORUMLU HARCAMA BİRİMLERİ TABLOSU			
Tür	Sıra No	Performans ve Faaliyet Adı	Sorumlu Birimler
<b>Performans Hedefi</b>	<b>1</b>	<b>Cari Dönem Prim Tahakkukunu Ve Tahsilatını Artırmak</b>	<b>Sigorta Primleri Genel Müdürlüğü</b>
Faaliyet	1	Prim Tahakkuk ve Tahsilatının Artırılması Faaliyeti	Sigorta Primleri Genel Müdürlüğü
<b>Performans Hedefi</b>	<b>2</b>	<b>İcra İntikal Eden Prim Alacaklarının Tahsilat Tutarını Artırmak</b>	<b>Sigorta Primleri Genel Müdürlüğü</b>
Faaliyet	2	İcra Uygulamalarında Etkinliğin Artırılması Yoluyla Prim Gelirlerinin Artırılması Faaliyeti	Sigorta Primleri Genel Müdürlüğü
<b>Performans Hedefi</b>	<b>3</b>	<b>Uluslararası Gelişmeler ve Ulusal Plan-Programlar Çerçevesinde Sosyal Güvenliğe İlişkin Analizler/Araştırmalar</b>	<b>Aktüerya ve Fon Yönetimi Daire Başkanlığı</b>
Faaliyet	3	Sosyal Güvenlik Alanında Yapılan Teknik Analiz ve İnovasyon Faaliyeti	Aktüerya ve Fon Yönetimi Daire Başkanlığı
<b>Performans Hedefi</b>	<b>4</b>	<b>Kayıt Dışı İstihdamın Önlenmesine Katkıda Bulunmak</b>	<b>Sigorta Primleri Genel Müdürlüğü</b>
Faaliyet	4	Denetim Yoluyla Kayıt Dışı İstihdamın Önlenmesi Faaliyeti	Sigorta Primleri Genel Müdürlüğü
<b>Performans Hedefi</b>	<b>5</b>	<b>Güçlü Bir Denetim ve Kontrol Mekanizmasıyla Kayıtlı İstihdamın Artmasına Yönelik Çalışmalar Yapmak</b>	<b>Rehberlik ve Teftiş Başkanlığı</b>
Faaliyet	5	Bilgilendirme ve Denetim Yoluyla Kayıtlı İstihdamı Artırma Faaliyeti	Rehberlik ve Teftiş Başkanlığı
<b>Performans Hedefi</b>	<b>6</b>	<b>Sosyal Güvenlik ve Prim Ödeme Bilincini Artırmak</b>	<b>Sigorta Primleri Genel Müdürlüğü</b>
Faaliyet	6	Sosyal Güvenlik Bilincini Artırmak Adına Dış Paydaşları Bilgilendirme Faaliyeti	Sigorta Primleri Genel Müdürlüğü

## FAALİYETLERDEN SORUMLU HARCAMA BİRİMLERİ TABLOSU

Tür	Sıra No	Performans ve Faaliyet Adı	Sorumlu Birimler
<b>Performans Hedefi</b>	<b>7</b>	<b>Sosyal Güvenlik Alanında Farkındalık Oluşturmak</b>	<b>Basın ve Halkla İlişkiler Müşavirliği</b>
Faaliyet	7	Sosyal Güvenlik Hak ve Yükümlülükleri Açısından Toplumun, İlgili Kurum ve Kuruluşların Her Türlü İletişim Aracı İle Bilgilendirilmesi ve Bilinçlendirilmesi Faaliyeti	Basın ve Halkla İlişkiler Müşavirliği
<b>Performans Hedefi</b>	<b>8</b>	<b>Sağlık Sigortacılığının Gelişimine Yönelik Politikalar Üretmek</b>	<b>Genel Sağlık Sigortası Genel Müdürlüğü</b>
Faaliyet	8	Sağlık Sigortacılığını Geliştirme Faaliyeti	Genel Sağlık Sigortası Genel Müdürlüğü
<b>Performans Hedefi</b>	<b>9</b>	<b>Sağlık Giderlerinin Etkin Yönetimi İçin İzleme, Değerlendirme, Kontrol Ve Denetim Sistemini Geliştirmek</b>	<b>Genel Sağlık Sigortası Genel Müdürlüğü</b>
Faaliyet	9	Sağlık Hizmetlerinde İzleme, Değerlendirme, Kontrol ve Denetim Faaliyeti	Genel Sağlık Sigortası Genel Müdürlüğü
<b>Performans Hedefi</b>	<b>10</b>	<b>Sağlık Sigortacılığının Gelişimine Yönelik Analizler/Araştırmalar Yürütmek</b>	<b>Aktüerya ve Fon Yönetimi Daire Başkanlığı</b>
Faaliyet	10	Sağlık Sigortacılığını Geliştirmeye Yönelik Araştırma Faaliyeti	Aktüerya ve Fon Yönetimi Daire Başkanlığı
<b>Performans Hedefi</b>	<b>11</b>	<b>Emeklilik Hizmetlerini Etkinleştirmek</b>	<b>Emeklilik Hizmetleri Genel Müdürlüğü</b>
Faaliyet	11	Emeklilik Hizmetlerinin Etkinleştirilmesine Yönelik Çalışmalar Geliştirilmesi Faaliyeti	Emeklilik Hizmetleri Genel Müdürlüğü
<b>Performans Hedefi</b>	<b>12</b>	<b>Yurt Dışı İş ve İşlemlerini İyileştirmek</b>	<b>Emeklilik Hizmetleri Genel Müdürlüğü</b>
Faaliyet	12	Yurt Dışı İş ve İşlemlerinin Geliştirilmesi Faaliyeti	Emeklilik Hizmetleri Genel Müdürlüğü

## FAALİYETLERDEN SORUMLU HARCAMA BİRİMLERİ TABLOSU

Tür	Sıra No	Performans ve Faaliyet Adı	Sorumlu Birimler
<b>Performans Hedefi</b>	<b>13</b>	<b>Kısa Vadeli Sigorta Hizmetlerini Geliştirmek</b>	<b>Emeklilik Hizmetleri Genel Müdürlüğü</b>
Faaliyet	13	Kısa Vadeli Sigorta Hizmetlerinin Verimliliğinin Artırılması Faaliyeti	Emeklilik Hizmetleri Genel Müdürlüğü
<b>Performans Hedefi</b>	<b>14</b>	<b>Tescil ve Hizmet İşlemlerini Etkinleştirmek</b>	<b>Emeklilik Hizmetleri Genel Müdürlüğü</b>
Faaliyet	14	Eğitici ve Bilgilendirici Uygulamalar İle Tescil Süreçlerinin Hızlandırılması Faaliyeti	Emeklilik Hizmetleri Genel Müdürlüğü
<b>Performans Hedefi</b>	<b>15</b>	<b>Taşınmazları Etkin Yönetmek</b>	<b>İnşaat ve Emlak Daire Başkanlığı</b>
Faaliyet	15	Taşınmazların Etkin Yönetimi ve Değerlendirilmesi Faaliyeti	İnşaat ve Emlak Daire Başkanlığı
<b>Performans Hedefi</b>	<b>16</b>	<b>Kurumun Personel Yönetim Kapasitesini Geliştirmek</b>	<b>Personel Daire Başkanlığı, Rehberlik ve Teftiş Başkanlığı</b>
Faaliyet	16	Etkin Personel Yönetimi Faaliyeti	Personel Daire Başkanlığı, Rehberlik ve Teftiş Başkanlığı
<b>Performans Hedefi</b>	<b>17</b>	<b>Çalışanların Eğitim Memnuniyetini Artırmak</b>	<b>Eğitim Araştırma ve Geliştirme Merkezi Başkanlığı</b>
Faaliyet	17	Personel Eğitim Faaliyeti	Eğitim Araştırma ve Geliştirme Merkezi Başkanlığı
<b>Performans Hedefi</b>	<b>18</b>	<b>Hukuk Hizmetlerini Etkili Bir Şekilde Gerçekleştirmek</b>	<b>Hukuk Müşavirliği</b>
Faaliyet	18	Hukuk Hizmetlerinde Uygulama Birliğinin Sağlanması ve Etkinliğin Artırılması Faaliyeti	Hukuk Müşavirliği

## FAALİYETLERDEN SORUMLU HARCAMA BİRİMLERİ TABLOSU

Tür	Sıra No	Performans ve Faaliyet Adı	Sorumlu Birimler
<b>Performans Hedefi</b>	<b>19</b>	<b>Dış ilişkileri ve dış mali kaynaklardan yararlanma imkanlarını geliştirmek</b>	<b>Strateji Geliştirme Başkanlığı</b>
Faaliyet	19	Yabancı Ülkeler ve Uluslararası Örgütler ile İlişkilerin Geliştirilmesi ve Dış Kaynaklı Proje Yürütme Faaliyeti	Strateji Geliştirme Başkanlığı
<b>Performans Hedefi</b>	<b>20</b>	<b>Bilgi teknolojisi sistemlerini geliştirmek</b>	<b>Bilgi Teknolojileri Genel Müdürlüğü</b>
Faaliyet	20	Bilişim Sistemlerinin Geliştirilmesi Faaliyeti	Bilgi Teknolojileri Genel Müdürlüğü
<b>Performans Hedefi</b>	<b>21</b>	<b>Bilgi teknolojisi uygulamalarını geliştirmek</b>	<b>Bilgi Teknolojileri Genel Müdürlüğü, Aktüerya ve Fon Yönetimi Daire Başkanlığı</b>
Faaliyet	21	Bilişim Uygulamalarını Geliştirme Faaliyeti	Bilgi Teknolojileri Genel Müdürlüğü, Aktüerya ve Fon Yönetimi Daire Başkanlığı
<b>Performans Hedefi</b>	<b>22</b>	<b>Kurumsal izleme sistemini güçlendirmek</b>	<b>Bilgi Teknolojileri Genel Müdürlüğü</b>
Faaliyet	22	Kurumsal İzleme Sisteminin Güçlendirilmesi Faaliyeti	Bilgi Teknolojileri Genel Müdürlüğü
<b>Performans Hedefi</b>	<b>23</b>	<b>Bilgi teknolojisi çerçevesinde analizler yürütmek</b>	<b>Bilgi Teknolojileri Genel Müdürlüğü</b>
Faaliyet	23	Bilgi Teknolojileri Analiz Faaliyeti	Bilgi Teknolojileri Genel Müdürlüğü
<b>Performans Hedefi</b>	<b>24</b>	<b>İletişim kanallarını geliştirmek</b>	<b>Basın ve Halkla İlişkiler Müşavirliği</b>
Faaliyet	24	Kurumsal İletişim Yapısının Güçlendirilmesi Faaliyeti	Basın ve Halkla İlişkiler Müşavirliği